

NOKIA

Nokia T20

Användarhandbok

Innehåll

1 Om användarhandboken	4
2 Komma igång	5
Knappar och delar	5
Sätta i SIM-kort och minneskort	6
Ladda surfplattan	7
Sätta på och konfigurera surfplattan	8
Låsa och låsa upp surfplattan	8
Använda pekskärmen	8
3 Grunder	12
Ändra volymen	12
Automatisk textkorrigering	12
Batteritid	13
Tillgänglighet	13
FM-radio	14
4 Skydda surfplattan	15
Skydda din surfplatta med ett skärmlås	15
Skydda din surfplatta med ditt ansikte	15
5 Kamera	16
Grundläggande kamerafunktioner	16
Videor	16
Dina foton och videor	16
6 Internet och anslutningar	18
Aktivera Wi-Fi	18
Surfa på internet	18
Bluetooth®	18
VPN	20

7 Hålla ordning på dagen	21
Datum och tid	21
Väckarklocka	21
Kalender	22
8 Kartor	23
Hitta platser och se vägbeskrivningar	23
9 Appar, uppdateringar och säkerhetskopior	24
Hämta appar från Google Play	24
Ställ in Kids Space	24
Uppdatera programvaran i surfplattan	25
Säkerhetskopiera data	25
Återställa originalinställningar och ta bort privat innehåll	25
10 Produkt- och säkerhetsinformation	26
Säkerhetsinformation	26
Nätjänster och kostnader	28
Ta väl hand om enheten	29
Återvinning	30
Överkorsad soptunna	30
Information om batteri och laddare	30
Små barn	32
Hörsel	32
Skydda enheten från skadligt innehåll	32
Fordon	32
Potentiellt explosiva miljöer	33
Information om certifiering (SAR)	33
Om hantering av digitala rättigheter	34
Upphovsrätt och annan information	34

1 Om användarhandboken

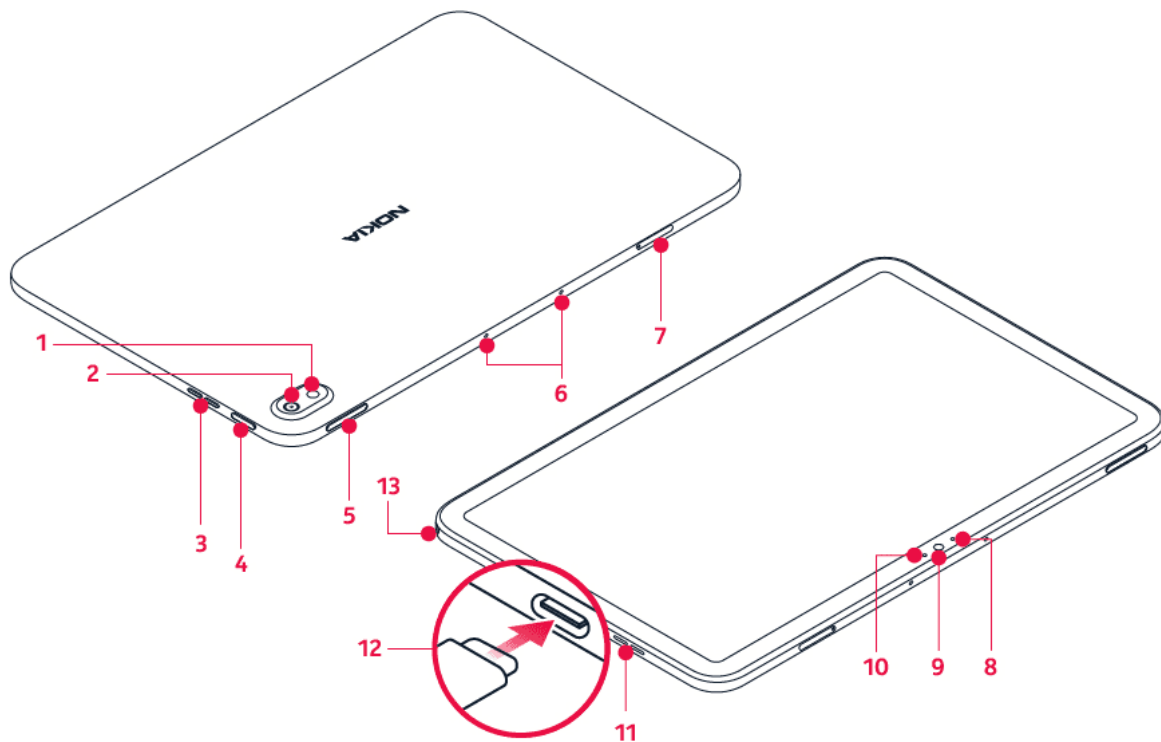


Viktigt! Läs säkerhets- och produktsäkerhetsinformationen i den tryckta användarhandboken eller på www.nokia.com/support innan du börjar använda enheten. Där finns viktiga anvisningar om hur du använder enheten och batteriet på ett säkert sätt. Information om hur du kommer igång med din nya enhet finns i den tryckta användarhandboken.

2 Komma igång

KNAPPAR OCH DELAR

Din surfplatta



Den här användarhandboken är avsedd för följande modeller: TA-1394, TA-1397, TA-1392.

- | | |
|---|--------------------|
| 1. Blixt | 8. Hall-sensor |
| 2. Kamera | 9. Främre kamera |
| 3. Högtalare | 10. Ljussensor |
| 4. Ström-/låsknapp | 11. Högtalare |
| 5. Volymknappar | 12. USB-port |
| 6. Mikrofon | 13. Headsetkontakt |
| 7. SIM- och minneskortplats (TA-1394, TA-1397), minneskortplats (TA-1392) | |

Vissa tillbehör som nämns i den här användarhandboken, till exempel laddare, headset och datakablar, kan säljas separat.

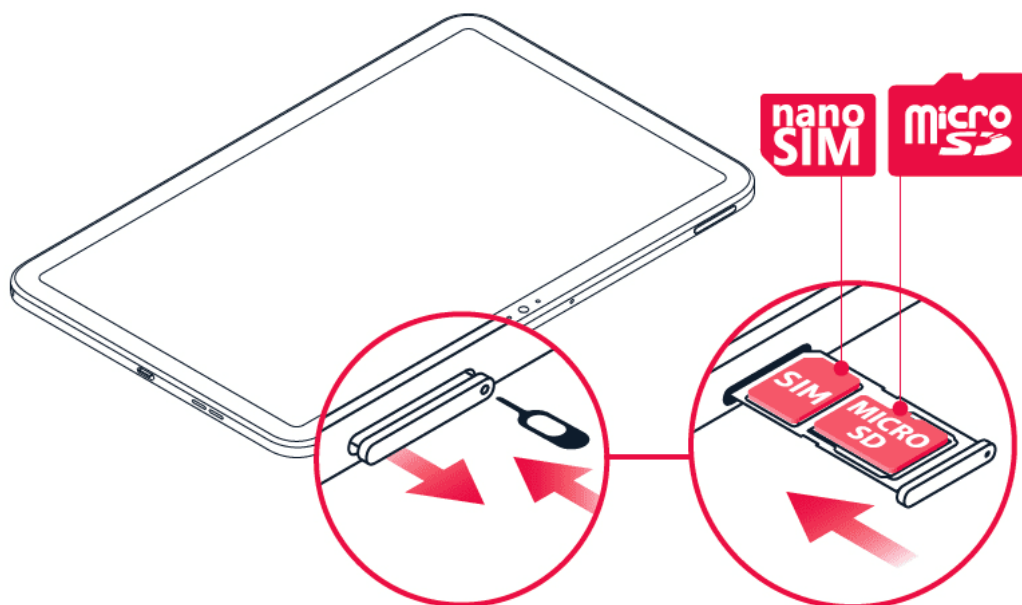
Delar och kontakter, magnetism

Anslut inte enheten till produkter som genererar en utsignal, eftersom denna kan skada enheten. Anslut ingen spänningskälla till ljudkontakten. Tänk på volymnivån om du ansluter en extern enhet eller ett headset som inte har godkänts för användning med denna enhet via ljudkontakten.

Delar av enheten är magnetiska. Enheten kan dra till sig material som innehåller metall. Placera inte kreditkort och andra kort med magnetremsa nära enheten under en längre tid i sträck eftersom kortet kan skadas.

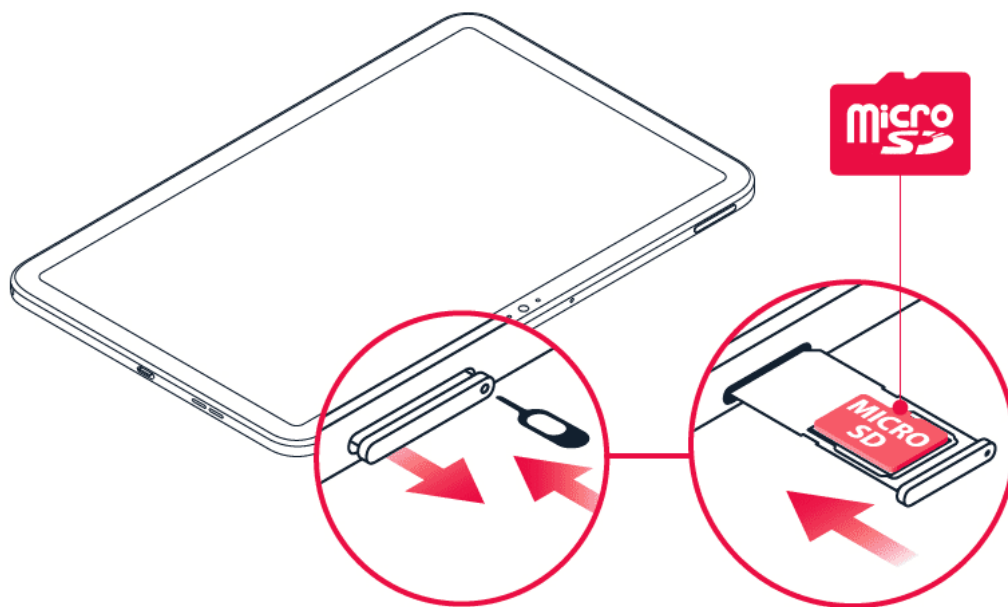
SÄTTA I SIM-KORT OCH MINNESKORT

Sätt i korten TA-1394, TA-1397



1. Öppna SIM-kortfacket: tryck in utmatningsverktyget i fackets hål för att skjuta ut facket.
2. Sätt i nano-SIM-kortet i SIM-kortplatsen i facket med kontaktytan vänd nedåt.
3. Om du har ett minneskort placerar du det i minneskortplatsen.
4. Skjut in facket igen.

Sätt i minneskortet TA-1392



1. Öppna minneskortfacket: tryck in utmatningsverktyget i fackets hål för att skjuta ut facket.
2. Sätt in minneskortet i minneskortplatsen på facket.
3. Skjut in facket igen.

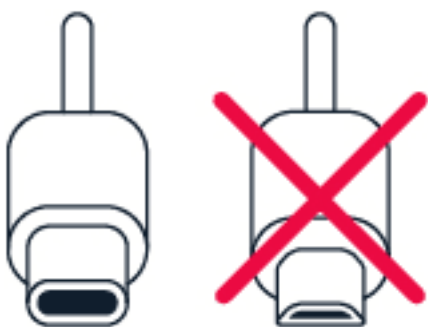
⚠ **Viktigt:** Ta inte ut minneskortet medan det används av en app. Om du gör det kan både kortet och enheten skadas, och data på kortet kan gå förlorade.



Tips Använd ett snabbt microSD-minneskort på upp till 512 GB från en känd tillverkare.

LADDA SURFPLATTAN

Ladda batteriet



1. Anslut en kompatibel laddare till ett nätuttag.

2. Anslut kabeln till surfplattan.

Surfplattan har stöd för USB C-kabel. Du kan även ladda surfplattan från en dator via en USB-kabel, men det kan ta längre tid.

Om batteriet är helt urladdat kan det ta några minuter innan laddningsindikatorn visas.

SÄTTA PÅ OCH KONFIGURERA SURFPLATTAN

Sätt på surfplattan

1. Sätt på surfplattan genom att hålla ned strömknappen tills surfplattan startar.
2. Följ anvisningarna på skärmen.

LÅSA OCH LÅSA UPP SURFPLATTAN

Låsa knapparna och skärmen

Tryck på strömknappen för att låsa knapparna och skärmen.

Låsa upp knapparna och skärmen

Tryck på strömknappen och svep uppåt över skärmen. Ange dina inloggningsuppgifter om du blir ombedd att göra det.

ANVÄNDA PEKSKÄRMEN

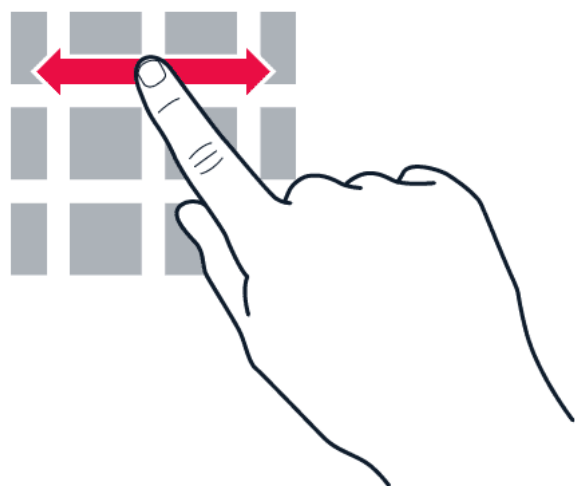
Viktigt: Undvik att repa pekskärmen. Använd aldrig en riktig bläck- eller blyertspenna eller andra vassa föremål på pekskärmen.

Trycka och hålla ned för att dra ett objekt



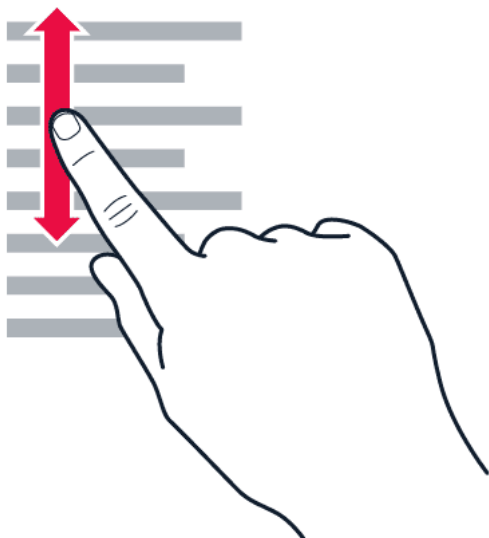
Håll fingret på objektet i några sekunder och dra sedan fingret över skärmen.

Svepa



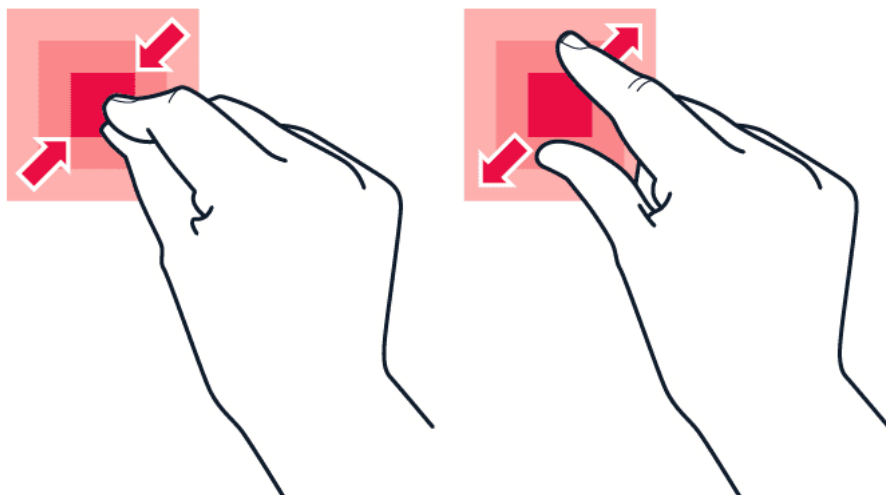
Sätt fingret på skärmen och dra det i önskad riktning.

Rulla i en lång lista eller meny



Dra snabbt fingret upp eller ned längs skärmen med en svepande rörelse och lyft fingret. Tryck på skärmen för att stoppa rullningen.

Zooma in och ut



Placera två fingrar på ett objekt, till exempel en karta, ett foto eller en webbsida, och dra isär eller ihop fingrarna.

Låsa skärmorienteringen

Skärmen roteras automatiskt när du vänder surfplattan 90 grader.

Lås skärmen i stående läge genom att svepa nedåt från skärmens överkant och tryck på **Rotera automatiskt**.

Navigera med gester

Aktivera gestnavigering genom att trycka på **Inställningar** > **System** > **Gester** > **Systemnavigering** > **Gestnavigering**.

- Svep uppåt från **^** för att visa alla dina appar.

- Gå till startskärmen genom att svepa från skärmens nederkant. Appen du använde är öppen i bakgrunden.
- För att se vilka appar du har öppnat sveper du upp från skärmens nederkant utan att släppa fingret tills du ser apparna och släpper sedan fingret.
- Tryck på appen för att växla till en annan öppen app. - Du kan stänga alla öppna appar genom att trycka på **Rensa alla**.
- Gå tillbaka till föregående skärm genom att svepa från skärmens höger- eller vänsterkant. Surfplattan kommer ihåg alla appar och webbplatser som du har besökt sedan skärmen var låst senast.

Navigera med knappar

Aktivera navigeringsknapparna genom att trycka på **Inställningar** > **System** > **Gester** > **Systemnavigering** > **Navigering med 3 knappar**.

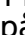
- För att se alla dina appar sveper du Hem uppåt **●**.
- För att öppna startskärmen trycker du på Hem. Appen du använde är öppen i bakgrunden.
 - Tryck på **■** för att se vilka appar som är öppna. - Du kan växla till en annan öppen app genom att svepa åt höger och trycka på appen. - Du kan stänga alla öppna appar genom att trycka på **Rensa alla**. - Tryck på **<** för att gå tillbaka till föregående skärm. Surfplattan kommer ihåg alla appar och webbplatser som du har besökt sedan skärmen var låst senast.

3 Grunder

ÄNDRA VOLYMEN

Ändra volymen

Ändra volymen på surfplattan genom att trycka på volymknapparna i surfplattans övre vänstra hörn.

Ändra volymen för media och appar genom att trycka på volym ned-knappen så att volymstatusfältet visas. Tryck på  och dra reglaget i volymfältet åt vänster eller höger.

Anslut inte enheten till produkter som genererar en utsignal, eftersom denna kan skada enheten. Anslut ingen spänningskälla till ljudkontakten. Tänk på volymnivån om du ansluter en extern enhet eller ett headset som inte har godkänts för användning med denna enhet via ljudkontakten.

Sätta surfplattan i tyst läge

Sätt surfplattan i tyst läge genom att trycka på volym ned-knappen och trycka på .

AUTOMATISK TEXTKORRIGERING

Använda tangentbordets ordförslag

Surfplattan föreslår ord medan du skriver så att du kan skriva snabbare och mer korrekt. Ordförslag kanske inte är tillgängliga på alla språk.

När du börjar skriva ett ord får du förslag på möjliga ord. Välj ordet du vill använda när det visas i förslagsfältet. Tryck och håll ned på förslaget om du vill se fler förslag.



Tips: Om det föreslagna ordet är i fetstil används det automatiskt och ersätter ordet du skrev. Om ordet är fel trycker du på det och håller kvar. Då visas fler förslag.

Du kan stänga av textkorrigeringen om du inte vill se förslag på ord medan du skriver.

Tryck på **Inställningar** > **System** > **Språk och inmatning** > **Skärmtangentbord**.

Välj det tangentbord du brukar använda. Tryck på **Textkorriger** och stäng av de korrigeringsmetoder du inte vill använda.

Korriger ett ord

Om du ser att du har stavat fel i ett ord trycker du på det för att se korrigeringsförslag.

Stänga av stavningskontrollen

Tryck på **Inställningar** > **System** > **Språk och inmatning** > **Avancerat** > **Stavningskontroll** och sätt **Använd stavningskontroll** på Av.

BATTERITID

Det finns några saker du kan göra för att förlänga surfplattans batteritid.

Förlänga batteritiden

Så här sparar du batteri:

1. Ladda alltid batteriet helt.
2. Stäng av onödiga ljud, till exempel tryckljud. Tryck på **Inställningar** > **Ljud** > **Avancerat** och välj vilka ljud du vill behålla under **Andra ljud**.
3. Använd hörlurar i stället för högtalaren.
4. Ställ in skärmen så att den släcks efter en kort tid. Tryck på **Inställningar** > **Display** > **Avancerat** > **Skärmens tidsgräns** och välj en tid.
5. Tryck på **Inställningar** > **Display** > **Ljusstyrka**. Justera ljusstyrkan genom att dra reglaget Ljusstyrka. Kontrollera att **Anpassad ljusstyrka** är inaktiverad.
6. Hindra appar från att köras i bakgrunden.
7. Använd platstjänster selektivt: stäng av platstjänster när du inte behöver dem. Tryck på **Inställningar** > **Position** och inaktivera **Använd position**.
8. Anslut till nätverk selektivt: Aktivera bara Bluetooth när det behövs. Använd Wi-Fi-anslutning i stället för mobildataanslutning när du ansluter till internet. Låt inte surfplattan söka efter tillgängliga trådlösa nätverk. Tryck på **Inställningar** > **Nätverk och internet** > **Wi-Fi** och inaktivera **Använd Wi-Fi**.

TILLGÄNGLIGHET

Du kan ändra olika inställningar för att göra det enklare att använda surfplattan.

Öka eller minska teckenstorleken

1. Tryck på **Inställningar** > **Tillgänglighet**.
2. Tryck på **Teckenstorlek**. Öka eller minska teckenstorleken genom att dra reglaget Teckenstorlek.

Öka eller minska displaystorleken

1. Tryck på **Inställningar** > **Tillgänglighet**.
2. Tryck på **Displaystorlek** och ändra storleken genom att dra reglaget Displaystorlek.

FM-RADIO

Om du vill lyssna på radio måste du ansluta ett kompatibelt headset till surfplattan. Headsetet fungerar som antenn. Headsetet kanske säljs separat.

Lyssna på FM-radio

Tryck på **FM-radio** när du har anslutit headsetet. – Tryck på ► för att slå på radion. – Tryck på ⋮ > **Skanna** för att söka efter radiokanaler. – Du kan växla till en annan kanal genom att dra kanalfrekvensraden åt vänster eller höger. – Du kan spara en kanal genom att trycka på ♡. – Du stänger av radion genom att trycka på ⏻.



Felsökningstips! Om radion inte fungerar kan du kontrollera att headsetet är ordentligt anslutet.

4 Skydda surfplattan

SKYDDA DIN SURFPLATTA MED ETT SKÄRMLÅS

Du kan ställa in surfplattan så att du måste autentisera dig när du låser upp skärmen.

Ställa in ett skärmlås

1. Tryck på **Inställningar** > **Säkerhet** > **Skärmlås**.
2. Välj typ av lås och följ anvisningarna på surfplattan.

SKYDDA DIN SURFPLATTA MED DITT ANSIKTE

Ställ in ansiktsautentisering

1. Tryck på **Inställningar** > **Säkerhet** > **Ansiktsigenkänning**.
2. Välj vilken alternativ upplåsningssätt du vill använda för låsskärmen och följ anvisningarna på surfplattan.

Håll ögonen öppna och se till att ansiktet är fullt synligt och inte täckt av något, som en hatt eller solglasögon.



Obs: Upplåsning av surfplattan med hjälp av ansiktsdata är mindre säkert än att använda en PIN-kod eller ett mönster. Surfplattan kan låsas upp av någon eller något med liknande utseende. Ansiktsigenkänningen fungerar inte alltid korrekt med stark bakgrundsbelysning eller för mörk eller ljus miljö.

Lås upp din surfplatta med ditt ansikte

För att låsa upp surfplattan aktiverar du bara skärmen och tittar på kameran.


Om det inträffar ett fel under ansiktsigenkänningen och du inte kan använda alternativa inloggningsmetoder för att återhämta eller återställa surfplattan på något sätt måste du lämna in surfplattan på service. Detta kan medföra extra avgifter och att alla personliga data på surfplattan raderas. Kontakta närmaste auktoriserade serviceverkstad för surfplattan eller återförsäljaren för mer information.

5 Kamera



GRUNDLÄGGANDE KAMERAFUNKTIONER

Ta ett foto



Ta skarpa och levande bilder. Spara de bästa ögonblicken i ditt fotoalbum.

1. Tryck på **Kamera**.
2. Ställ in motivet och fokusera.
3. Tryck på .

Ta en selfie



1. Tryck på **Kamera** >  för att växla till den främre kameran.
2. Tryck på .

Ta foton med timer

1. Tryck på **Kamera**.
2. Tryck på  och välj tid.
3. Tryck på .

VIDEOR

Spela in en video


1. Tryck på **Kamera**.
2. Växla till videoinspelningsläget genom att dra texten **Ta foto** uppåt tills texten **Video** är förstora.
3. Tryck på  för att börja spela in.
4. Stoppa inspelningen genom att trycka på .
5. Gå tillbaka till kameraläget genom att dra texten **Video** nedåt tills texten **Ta foto** är förstora.

DINA FOTON OCH VIDEOR

Visa foton och videor på surfplattan

Tryck på **Foton**.

Dela dina foton och videor

1. Tryck på fotot du vill dela i **Foton** och tryck sedan på .
2. Välj hur du vill dela fotot eller videon.

6 Internet och anslutningar

AKTIVERA WI-FI

Aktivera Wi-Fi


1. Tryck på **Inställningar** > **Nätverk och internet** > **Wi-Fi**.
2. Aktivera **Använd Wi-Fi**.
3. Välj önskad anslutning.

Wi-Fi-anslutningen är aktiv när  visas i statusfältet högst upp på skärmen.

Viktigt: Använd kryptering för att göra Wi-Fi-anslutningen säkrare. Om du använder kryptering minskar risken för att andra kommer åt dina data.

SURFA PÅ INTERNET

Söka på Internet

1. Tryck på **Chrome**.
2. Skriv ett sökord eller en webbadress i sökfältet.
3. Tryck på  eller välj en av de föreslagna matchningarna.

Använda surfplattan för att ansluta din dator till Internet

Använd din mobildataanslutning för att ansluta en dator eller en annan enhet till Internet.

1. Tryck på **Inställningar** > **Nätverk och internet** > **Hotspot och koppling**.
2. Slå på **Wi-Fi-hotspot** för att dela din mobildataanslutning via Wi-Fi, **USB-delning** för att använda en USB-anslutning, **Delning via Bluetooth** för att använda Bluetooth eller **Delning via Ethernet** för att använda en Ethernet-kabelanslutning via USB.

Den andra enheten använder data från ditt mobildataabonnemang, vilket kan medföra kostnader för datatrafik. Kontakta nätoperatören om du vill ha mer information om tillgänglighet och kostnader.

BLUETOOTH®

Ansluta till en Bluetooth-enhet

1. Tryck på **Inställningar** > **Anslutna enheter** > **Anslutningsinställningar** > **Bluetooth**.
2. Sätt **Bluetooth** på **På**.
3. Kontrollera att den andra enheten är påslagen. Du kanske måste starta kopplingsprocessen från den andra enheten. Mer information finns i användarhandboken till den andra enheten.
4. Tryck på **Koppla ny enhet** och tryck på enheten du vill koppla från listan med upptäckta Bluetooth-enheter.
5. Du kan behöva ange ett lösenord. Mer information finns i användarhandboken till den andra enheten.

Eftersom enheter med trådlös Bluetooth-teknik kommunicerar via radiovågor behövs inte fri sikt mellan dem. Bluetooth-enheter måste dock vara inom tio meter från varandra och anslutningen kan störas av hinder som väggar och annan elektronisk utrustning.


Kopplade enheter kan ansluta till din surfplatta när Bluetooth är aktiverat. Andra enheter kan bara upptäcka din surfplatta om vyn för Bluetooth-inställningar är öppen.

Anslut inte till eller acceptera förfrågningar om anslutning från okända enheter. På så sätt bidrar du till att skydda surfplattan mot skadligt innehåll.

Dela innehåll via Bluetooth

Om du vill dela dina foton eller annat innehåll med en vän kan du skicka det till din väns enhet via Bluetooth.


Du kan använda flera Bluetooth-anslutningar samtidigt. Du kan till exempel använda ett Bluetooth-headset och samtidigt skicka innehåll till en annan enhet.

1. Tryck på **Inställningar** > **Anslutna enheter** > **Anslutningsinställningar** > **Bluetooth**.
2. Kontrollera att Bluetooth är aktiverat på båda enheterna och att enheterna är synliga för varandra.
3. Öppna innehållet du vill skicka och tryck på  > **Bluetooth**.
4. Tryck på din väns enhet på listan över identifierade Bluetooth-enheter.
5. Om den andra enheten kräver ett lösenord skriver eller godkänner du det och trycker på **Koppla**.

Lösenordet används bara första gången du ansluter till en enhet.

Ta bort en koppling

Om du inte längre har kvar den enhet som surfplattan är kopplad till kan du ta bort kopplingen.

1. Tryck på **Inställningar** > **Anslutna enheter** > **TIDIGARE ANSLUTNA ENHETER**.
2. Tryck på  vid enhetens namn.
3. Tryck på **GLÖM**.

VPN

Du kanske behöver använda en VPN-anslutning (Virtual Private Network) för att få åtkomst till dina företagsresurser, till exempel intranät eller företagets e-post, eller så kan du använda en VPN-tjänst för privat bruk.

Kontakta IT-administratören på ditt företag om du vill veta mer om din VPN-konfiguration, eller besök webbplatsen för VPN-tjänsten.


Använda en säker VPN-anslutning

1. Tryck på **Inställningar** > **Nätverk och internet** > **Avancerat** > **VPN**.
2. Lägg till en VPN-profil genom att trycka på +.
3. Ange profilinformationen enligt anvisningarna från företagets IT-administratör eller VPN-tjänsten.

Redigera en VPN-profil

1. Tryck på  vid profilens namn.
2. Redigera uppgifterna.

Radera en VPN-profil

1. Tryck på  vid profilens namn.
2. Tryck på **GLÖM**.

7 Hålla ordning på dagen

DATUM OCH TID

Ställa in datum och tid

Tryck på **Inställningar** > **System** > **Datum och tid**.

Uppdatera datum och tid automatiskt

Du kan ställa in surfplattan så att tid, datum och tidszon uppdateras automatiskt. Automatisk uppdatering är en nätverkstjänst och tillgängligheten beror på regionen och nätoperatören.

1. Tryck på **Inställningar** > **System** > **Datum och tid**.
2. Ändra **Använd nätverkets tid** till På.
3. Ändra **Använd nätverkets tidszon** till På.

Ändra klockan till 24-timmarsformat

Tryck på **Inställningar** > **System** > **Datum och tid** och ange **Använd 24-timmarsformat** till På.

VÄCKARKLOCKA

Ställa in larm

1. Tryck på **Klocka** > **Larm**.
2. Tryck på **+** för att lägga till ett larm.
3. Tryck på ett larm om du vill ändra det. Ställ in larmet så att det upprepas särskilda datum genom att välja **Upprepa** och markera önskade veckodagar.

Stänga av ett larm

Svep larmet åt höger när det ringer.

KALENDER

Hantera kalendrar

Tryck på **Kalender** > ☰ och välj vilken typ av kalender du vill visa.

Kalendrar läggs till automatiskt när du lägger till ett konto på surfplattan. Lägg till ett nytt konto med en kalender genom att öppna appmenyn och trycka på **Inställningar** > **Konton** > **Lägg till konto** .

Lägga till en händelse

1. I **Kalender** trycker du på + . väljer hur ofta händelsen ska upprepas.
2. Ange uppgifterna och ställ in tiden för händelsen.
3. Om du vill upprepa en händelse särskilda dagar trycker du på **Upprepas inte** och
4. För att ställa in en påminnelse trycker du på **Lägg till meddelande** , ställer in tiden och trycker på **Klar** .
5. Tryck på **Spara** .



Tips! Du kan redigera en händelse genom att trycka på den, trycka på ✎ och redigera uppgifterna.

Radera ett möte

1. Tryck på händelsen.
2. Tryck på ⋮ > **Radera** .

8 Kartor

HITTA PLATSER OCH SE VÄGBESKRIVNINGAR

Hitta en plats

Google Maps hjälper dig att hitta platser och företag du söker efter.

1. Tryck på **Kartor**.
2. Ange sökord, till exempel en gatuadress eller ett Ortsnamn, i sökfältet.
3. Välj ett objekt i listan med föreslagna träffar medan du skriver, eller tryck på 🔍 för att söka.

Platsen visas på kartan. Kontrollera stavningen i sökorden om det inte visas några sökresultat.

Visa din aktuella position

Tryck på **Kartor** > 📍.

Se vägbeskrivning till en plats

1. Tryck på **Kartor** och ange din destination i sökfältet.
2. Tryck på **Vägbeskrivning**. Den markerade ikonen visar det aktuella transportsättet, till exempel 🚗. Ändra transportsätt genom att välja ett nytt transportsätt under sökfältet.
3. Om du inte vill använda din aktuella position som startpunkt trycker du på **Din position** och söker efter en ny startpunkt.
4. Tryck på **Börja** för att starta navigeringen.

9 Appar, uppdateringar och säkerhetskopior

HÄMTA APPAR FRÅN GOOGLE PLAY

Du måste ha lagt till ett Google-konto på surfplattan för att kunna använda Google Play-tjänster. Avgifter kan tillkomma för innehåll från Google Play. Lägg till en betalningsmetod genom att trycka på **Play Butik**, trycka på din Google-logotyp bredvid sökfältet och sedan trycka på **Betalningsmetoder**. Försäkra dig alltid om att du har tillstånd från ägaren av betalningsmetoden innan du köper innehåll från Google Play.

Lägga till ett Google-konto på surfplattan

1. Tryck på **Inställningar** > **Konton** > **Lägg till konto** > **Google**. Ange enhetens låsметод om du blir ombedd att göra det.
2. Ange inloggningsuppgifterna till ditt Google-konto och tryck på **Nästa**, eller skapa ett nytt konto genom att trycka på **Skapa konto**.
3. Följ anvisningarna på surfplattan.

Ladda ned appar

1. Tryck på **Play Butik**.
2. Tryck på sökfältet för att söka efter appar eller välj appar bland rekommendationerna.
3. Tryck på **Installera** i appbeskrivningen för att ladda ned och installera appen.

Visa dina appar genom att öppna startskärmen och svepa uppåt från nederkanten.

STÄLL IN KIDS SPACE

Roligt för barn

Kids Space har förinstallerade appar, böcker och videor för barn. Ditt barn behöver ett övervakat Google-konto för att kunna använda Kids Space.

Tryck på **Kids Space** > **Komma i gång** > **Skapa ett konto** och följ anvisningarna på surfplattans skärm.

UPPDATERA PROGRAMVARAN I SURFPLATTAN

Installera tillgängliga uppdateringar

Tryck på **Inställningar** > **System** > **Avancerat** > **Systemuppdateringar** > **Sök efter uppdatering** om du vill söka efter tillgängliga uppdateringar.

När surfplattan meddelar att det finns en tillgänglig uppdatering följer du anvisningarna på surfplattan. Om surfplattan har ont om minne kanske du måste flytta dina foton och annat innehåll till minneskortet.

Varning! Om du installerar en programuppdatering kan du inte använda enheten förrän installationen har slutförts och enheten har startats om.

Innan du påbörjar anslutningen ska du ansluta en laddare eller se till att enhetens batteri är fulladdat och ansluta till Wi-Fi, eftersom uppdateringspaketen kan förbruka mycket mobildata.

SÄKERHETSKOPIERA DATA

Skydda dina data genom att använda säkerhetskopieringsfunktionen på surfplattan. Dina enhetsdata (som Wi-Fi-lösenord och samtalshistorik) och appdata (som inställningar och filer som lagras av appar) säkerhetskopieras på distans.

Aktivera automatisk säkerhetskopiera

Tryck på **Inställningar** > **System** > **Säkerhetskopiera** och aktivera säkerhetskopiering.

ÅTERSTÄLLA ORIGINALINSTÄLLNINGAR OCH TA BORT PRIVAT INNEHÅLL

Återställ surfplattan

1. Tryck på **Inställningar** > **System** > **Avancerat** > **Återställningsalternativ** > **Radera alla data (fabriksåterställning)**.
2. Följ anvisningarna på surfplattan.

10 Produkt- och säkerhetsinformation

SÄKERHETSINFORMATION

Läs igenom följande enkla riktlinjer. Att inte följa dem kan medföra fara eller strida mot lokala lagar och bestämmelser. Läs hela användarhandboken för mer information.

STÄNG AV ENHETEN I SKYDDADE OMRÅDEN



Stäng av enheten när det inte är tillåtet att använda mobiltelefon eller där den kan orsaka störningar eller fara, till exempel i flygplan, på sjukhus eller i närheten av medicinsk utrustning, bränsle, kemikalier eller sprängningsarbeten. Följ alla anvisningar i skyddade områden.

TRAFIKSÄKERHETEN KOMMER I FÖRSTA HAND



Följ lokala lagar. Se alltid till att hålla händerna fria för körningen när du kör bil. Tänk på trafiksäkerheten i första hand.

STÖRNINGAR



Alla trådlösa enheter kan drabbas av störningar som kan påverka deras prestanda.

AUKTORISERAD SERVICE



Installation eller reparation av produkten får endast utföras av auktoriserad personal.

BATTERIER, LADDARE OCH ANDRA TILLBEHÖR



Använd endast batterier, laddare och andra tillbehör som har godkänts av HMD Global Oy för användning med denna enhet. Anslut inte inkompatibla produkter.

HÅLL ENHETEN TORR



Om enheten är vattentålig, kontrollera IP-klassificeringen för mer detaljerad information.

GLASDELAR



Enheten och/eller skärmen är tillverkad(e) i glas. Glaset kan gå sönder om du tappar enheten på en hård yta eller om den utsätts för hårda stötar. Om glaset går sönder ska du inte vidröra glasdelarna på enheten eller försöka avlägsna det trasiga glaset från enheten. Sluta använda enheten tills glaset har bytts ut av auktoriserad servicepersonal.

SKYDDA DIN HÖRSEL



Lyssna inte på musik i hörlurar på hög volym under lång tid i sträck, eftersom detta kan orsaka hörselskada. Var försiktig om du håller enheten mot örat när du använder högtalaren.

SAR



Den här enheten uppfyller riktlinjerna för strålning när den antingen används i normal position mot örat eller när den hålls minst 1,5 cm från kroppen. De specifika maximala SAR-värdena finns i avsnittet Information om certifiering (SAR) i den här användarhandboken. Mer information finns i avsnittet Information om certifiering (SAR) i den här användarhandboken. Du kan också gå till www.sar-tick.com.

NÄTTJÄNSTER OCH KOSTNADER

Användning av vissa funktioner och tjänster eller nedladdning av innehåll, inklusive gratisprodukter, kräver nätverksanslutning. Stora mängder data kan komma att skickas, vilket kan medföra datakostnader. Vissa funktioner kan kräva prenumeration.



Viktigt: 4G/LTE kanske inte stöds av den nätoperatör eller tjänsteleverantör du använder när du reser. I så fall kanske du inte kan ringa eller ta emot samtal, skicka eller ta emot meddelanden eller använda mobildataanslutning. Vi rekommenderar att du ändrar den högsta anslutningshastigheten från 4G till 3G för att säkerställa att enheten fungerar när 4G/LTE-tjänsten inte är tillgänglig. Gå till startskärmen, tryck på **Inställningar** > **Nätverk och internet** > **Mobilnät** och ändra **Rekommenderad nätverkstyp** till **3G**.



Obs: Användningen av Wi-Fi kan vara begränsad i vissa länder. I EU får du till exempel endast använda 5150–5350 MHz Wi-Fi inomhus och i USA och Kanada är det endast tillåtet att använda 5,15–5,25 GHz Wi-Fi inomhus. Kontakta de lokala myndigheterna för mer information.

Kontakta nätoperatören för mer information.

TA VÄL HAND OM ENHETEN

Hantera enheten, batteriet, laddaren och tillbehör med omsorg. Följande förslag hjälper dig att hålla enheten funktionsduglig.

- Håll enheten torr. Nederbörd, fukt och alla typer av vätska kan innehålla ämnen som fräter på de elektroniska kretsarna.
- Använd och förvara inte enheten i dammiga eller smutsiga miljöer.
- Förvara inte enheten i höga temperaturer. Höga temperaturer kan skada enheten eller batteriet.
- Förvara inte enheten i kalla temperaturer. När enheten värms upp till normal temperatur kan det bildas fukt på insidan (kondens), vilket kan skada enheten.
- Försök inte öppna enheten på annat sätt än vad som anges i användarhandboken.
- Otillåten modifiering kan skada enheten
- och strida mot bestämmelser om radioenheter.
- Tappa inte enheten eller batteriet. Slå eller skaka den/det inte. Omild hantering kan medföra att enheten går sönder.
- Rengör enhetens yta med en mjuk, ren och torr duk.
- Måla inte enheten. Målarfärg kan förhindra normal användning.
- Håll enheten på avstånd från magneter och magnetfält.
- Skydda viktig information genom att förvara den på minst två olika ställen, till exempel på enheten, minneskortet eller datorn, eller anteckna den.

Enheten kan kännas varm när den används under lång tid i sträck. I de flesta fall är detta normalt. Enheten kan automatiskt fungera långsammare, tona ned displayen under ett videosamtal, stänga appar, avbryta laddning eller stängas av för att undvika överhettning. Ta enheten till närmaste kvalificerade serviceverkstad om enheten inte fungerar som den ska.

ÅTERVINNING



Lämna alltid in uttjänta elektroniska produkter, batterier och förpackningar på en återvinningsstation. På så sätt bidrar du till att undvika okontrollerad sophantering och främja återvinning av material. Elektroniska produkter innehåller många värdefulla material, bland annat metaller (som koppar, aluminium, stål och magnesium) och ädelmetaller (som guld, silver och palladium). Allt material i enheten kan återvinnas som material eller energi.

ÖVERKORSAD SOPTUNNA

Överkorsad soptunna



Symbolen med en överkorsad soptunna på produkter, batteri, dokumentation eller förpackning innebär att alla uttjänta elektriska och elektroniska produkter och batterier ska lämnas in på en återvinningsstation. Kasta inte dessa produkter i det vanliga hushållsavfallet. Återvinn dem i stället. Kontakta det lokala sophanteringsföretaget för information om närmaste återvinningsplats.

INFORMATION OM BATTERI OCH LADDARE

Information om batteri och laddare

Se guiden Kom igång för att kontrollera om surfplattan har ett löstagbart eller icke löstagbart batteri.

Enheter med löstagbart batteri Använd endast enheten med ett laddningsbart originalbatteri. Batteriet kan laddas och laddas ur hundratals gånger, men behöver så småningom bytas ut. När passningstiden börjar förkortas märkbart är det dags att byta batteri.

Enheter med inbyggt batteri Försök inte ta bort batteriet eftersom det kan medföra att enheten skadas. Batteriet kan laddas och laddas ur hundratals gånger, men behöver så småningom bytas ut. När passningstiden börjar förkortas märkbart bör du kontakta närmaste kvalificerade serviceverkstad för att byta ut batteriet.

Ladda enheten med en kompatibel laddare. Kontakttypen på laddaren kan variera. Laddningstiden kan variera beroende på enhetens kapacitet.

Säkerhetsinformation om batteri och laddare

När laddningen av enheten är klar, koppla bort laddaren från enheten och eluttaget. Obs! Du bör aldrig ladda i mer än 12 timmar. Ett fulladdat batteri som inte används laddas så småningom ur.

Vid extrem temperatur minskar batteriets kapacitet och livslängden förkortas. Förvara alltid batteriet vid en temperatur på 15–25 °C för bästa möjliga prestanda. En enhet med för varmt eller kallt batteri kan tillfälligt sluta fungera. Observera att batteriet kan tömmas snabbt i kalla temperaturer och förlora tillräckligt med ström för att stänga av enheten inom några minuter. När du är utomhus i kalla temperaturer ska du hålla enheten varm.

Följ lokala bestämmelser. Lämna om möjligt batterierna till återvinning. Kasta dem inte i hushållsavfallet.

Utsätt inte batteriet för extremt lågt lufttryck eller för extremt hög temperatur, som att kasta det i elden. Då kan batteriet exploderar eller läcka ut brandfarlig vätska eller gas.

Demontera inte och klipp inte sönder, krossa, böj, punktera eller skada batteriet på något sätt. Om ett batteri börjar läcka ska du inte låta vätskan komma i kontakt med hud eller ögon. Om detta händer måste du omedelbart skölja de berörda kroppsdelarna med vatten eller söka medicinsk hjälp. Modifiera inte batteriet, försök inte föra in främmande föremål i batteriet och sänk inte ned det i eller exponera det för vatten eller annan vätska. Skadade batterier kan explodera.

Använd endast batteriet och laddaren för avsett ändamål. Felaktig användning eller användning av icke godkända batterier eller inkompatibla laddare kan medföra risk för brand, explosion eller annan fara och kan medföra att typgodkännande eller garanti upphör att gälla. Om du tror att batteriet eller laddaren kan ha skadats tar du med dem till ett serviceställe eller till den återförsäljare du köpt enheten av för kontroll innan du fortsätter använda dem. Använd aldrig ett skadat batteri eller en skadad laddare. Använd endast laddaren inomhus. Ladda inte enheten under pågående åskväder. Om ingen laddare medföljer i produktförpackningen laddar du enheten via datakabeln (medföljer) och en USB-nätadapter (kan säljas separat). Du kan ladda din enhet med tredjepartskablar och nätadapterar som stöder USB 2.0-standarden eller senare samt det aktuella landets regler, internationella och regionala säkerhetsstandarder. Andra adapterar uppfyller kanske inte tillämpliga säkerhetsstandarder och laddning via sådana adapterar kan utgöra en risk för förlust av egendom eller personskador.

Koppla alltid bort en laddare eller ett tillbehör genom att hålla och dra i kontakten – aldrig i sladden.

Om enheten har ett löstagbart batteri gäller dessutom följande:

- Stäng alltid av enheten och koppla från laddaren innan du tar ut batteriet.
- Batteriet kan kortslutas om ett metallföremål kommer i kontakt med batteriets metallband. Detta kan skada batteriet eller andra föremål.

SMÅ BARN

Enheten och tillbehören är inga leksaker. De kan innehålla smådelar. Förvara dem utom räckhåll för små barn.

HÖRSEL



Varning! När du använder headsetet kan din förmåga att höra omgivande ljud påverkas. Använd inte headsetet där det kan hota säkerheten.

Vissa trådlösa enheter kan orsaka störningar hos vissa hörapparater.

SKYDDA ENHETEN FRÅN SKADLIGT INNEHÅLL

Enheten kan utsättas för virus och annat skadligt innehåll. Vidta följande försiktighetsåtgärder:

- Var försiktig när du öppnar meddelanden. De kan innehålla skadlig programvara eller på annat sätt skada enheten eller datorn.
- Var försiktig med att acceptera förfrågningar om att ansluta, surfa på internet och ladda ned innehåll. Acceptera inte Bluetooth-anslutning från källor som inte är tillförlitliga.
- Installera och använd endast tjänster och programvara från källor som du litar på och som erbjuder tillräcklig säkerhet och tillräckligt skydd.
- Installera ett antivirusprogram och annan programvara för säkerhet på enheten och alla anslutna datorer. Använd endast ett antivirusprogram åt gången. Om du använder fler kan det inverka på enhetens och/eller datorns prestanda och användning.
- Vidta lämpliga försiktighetsåtgärder om du använder förinstallerade bokmärken från och länkar till tredjepartsleverantörers webbplatser. HMD Global varken rekommenderar eller tar ansvar för dessa webbplatser.

FORDON

Radiosignaler kan påverka felaktigt installerade eller bristfälligt skyddade elektroniska system i motorfordon. Kontakta tillverkaren för mer information om fordonet eller dess utrustning. Låt endast auktoriserad personal installera enheten i ett fordon. Felaktig installation kan medföra fara och innebära att garantin för enheten upphör att gälla. Kontrollera regelbundet att all trådlös utrustning i din bil är korrekt installerad och fungerar felfritt. Förvara eller transportera inte brandfarliga eller explosiva ämnen tillsammans med enheten eller dess tillbehör. Placera inte enheten eller dess tillbehör i området där krockkudden vecklas ut.

POTENTIellt EXPLOSIVA MILJÖER

Stäng av enheten i potentiellt explosiva miljöer, till exempel nära bensinpumpar. Gnistor kan orsaka explosion eller brand som kan medföra personskada eller dödsfall. Följ gällande begränsningar på platser med bränsle, kemiska anläggningar eller pågående sprängningsarbete. Platser med potentiellt explosiva miljöer kanske inte är tydligt utmärkta. Detta är områden där du rekommenderas att stänga av motorn, under däck på båtar, vid transport eller lagring av kemikalier samt områden där luften innehåller kemikalier eller partiklar. För fordon som använder flytande bränsle (som propan eller butan) bör du kontrollera med fordonstillverkaren om det är säkert att använda enheten i närheten.

INFORMATION OM CERTIFIERING (SAR)

Denna mobila enhet uppfyller riktlinjerna för exponering för radiovågor.

Din mobila enhet är en radiosändare och -mottagare. Den har utformats för att inte överstiga gränsvärden för strålning (elektromagnetiska radiofrekvensfält) som rekommenderas enligt internationella riktlinjer som har tagits fram av den oberoende vetenskapliga organisationen ICNIRP. Dessa riktlinjer inbegriper tydliga säkerhetsmarginaler som är avsedda att skydda alla personer oavsett ålder och hälsa. Riktlinjerna för exponering bygger på SAR (Specific Absorption Rate, specifik absorptionsnivå), som är ett mått på den mängd radiofrekvensstrålning som avges mot huvud och kropp när enheten sänder. ICNIRP:s SAR-gräns för mobila enheter är 2,0 W/kg i genomsnitt per 10 gram vävnad.

SAR-tester genomförs med enheten i normala användningslägen med sändning på högsta certifierade effekt i alla frekvensband.

Se www.nokia.com/phones/sar för högsta uppmätta SAR-värden för enheten.

Denna enhet uppfyller riktlinjerna för strålning när den används mot huvudet eller minst 1,5 centimeter från kroppen. Om enheten bärs nära kroppen i ett fodral, en bältesklämma eller en annan form av hållare ska denna inte innehålla metall och enheten ska placeras minst på ovan angivet avstånd från kroppen.

För att kunna skicka och ta emot data och meddelanden måste enheten ha god kontakt med nätet. Sändning kan fördröjas tills en sådan anslutning är tillgänglig. Följ avståndsanvisningarna tills sändningen är slutförd.

Under allmän användning understiger SAR-värdet oftast värdena ovan. Det beror på att mobilens driftström automatiskt minskar när full ström inte behövs för samtalet, i systemeffektivitetssyfte och för att minimera störning i nätverket. Ju lägre strömutmatning, desto lägre SAR-värde.

Enhetsmodeller kan finnas i olika versioner och ha fler än ett värde. Komponent- och designförändringar kan ske och vissa förändringar kan påverka SAR-värdena.

Mer information finns på www.sar-tick.com. Observera att mobila enheter kanske sänder även om du inte ringer ett röstsamtal.

WHO (Världshälsoorganisationen) har fastslagit att aktuell vetenskaplig forskning inte visar på behov av särskild försiktighet vid användning av mobila enheter. För att minska exponeringen

för strålning rekommenderar WHO begränsad användning eller en handsfree-sats så att enheten hålls på avstånd från huvud och kropp. Mer information samt förklaringar och diskussioner om exponering för RF-strålning finns på WHO:s webbplats på www.who.int/peh-emf/en.

OM HANTERING AV DIGITALA RÄTTIGHETER

När du använder enheten ska du följa alla lagar och respektera lokala traditioner samt andras rätt till sekretess och andra lagstadgade rättigheter, inklusive upphovsrätt. Upphovsrättsskydd kan förhindra dig från att kopiera, modifiera eller överföra foton, musik och annat innehåll.

UPPHOVS RÄTT OCH ANNAN INFORMATION

Upphovsrätt och annan information

Tillgängligheten för vissa produkter, funktioner, appar och tjänster som beskrivs i den här handboken kan variera beroende på region och kan kräva aktivering, registrering, nätverk och/eller Internetanslutning och ett lämpligt abonnemang. Kontakta återförsäljaren eller tjänstleverantören för mer information. Denna enhet kan innehålla varor, teknik eller programvara som omfattas av exportlagar och regelverk i USA och andra länder. Spridning i strid mot lag är förbjuden.

Informationen i dokumentet tillhandahålls i befintligt skick. Utöver vad som stadgas i tvingande lag ges inga garantier av något slag, vare sig uttryckliga eller underförstådda, inklusive men utan begränsning till garantier avseende produktens allmänna lämplighet och/eller lämplighet för ett särskilt ändamål, detta dokumentets riktighet, tillförlitlighet eller innehåll. HMD Global förbehåller sig rätten att göra ändringar i detta dokument eller att återkalla det när som helst utan föregående meddelande.

Med undantag av vad som följer av tvingande lag ska HMD Global eller dess licensgivare under inga omständigheter hållas ansvarigt för eventuell förlust av data eller inkomst eller indirekta skador, följdskador eller några som helst andra skador, oavsett orsaken till denna förlust eller skada.

Mångfaldigande, överföring eller distribution av delar av eller hela innehållet i detta dokument, oavsett form, är förbjuden utan föregående skriftligt tillstånd från HMD Global. HMD Global utvecklar ständigt sina produkter. HMD Global förbehåller sig rätten att göra ändringar och förbättringar i de produkter som beskrivs i detta dokument utan föregående meddelande.

HMD Global gör inga utfästelser, lämnar inga garantier och ansvarar inte för de appar från tredje man som medföljer i enheten, eller för deras funktion, innehåll eller slutanvändarsupport. Genom att använda en app samtycker du till att den tillhandahålls i befintligt skick.

Nedladdning av kartor, spel, musik och videor samt uppladdning av bilder och videor kan innebära överföring av stora mängder data. Tjänstleverantören kan komma att debitera en avgift för dataöverföringen. Tillgängligheten till specifika produkter, tjänster och funktioner

kan variera i olika regioner. Kontakta en lokal återförsäljare för mer information och tillgängliga språkalternativ.

Vissa funktioner, egenskaper och produktspecifikationer kan vara nätverksberoende och omfattas av ytterligare villkor och avgifter.

Alla specifikationer, funktioner och annan produktinformation som lämnas kan ändras utan föregående meddelande.

HMD Globals sekretesspolicy, som finns tillgänglig på <http://www.nokia.com/phones/privacy>, gäller för din användning av enheten.

HMD Global Oy är exklusiv licensinnehavare av varumärket Nokia för telefoner och surfplattor. Nokia är ett registrerat varumärke som tillhör Nokia Corporation.

Android, Google och andra relaterade märken och logotyper är varumärken som tillhör Google LLC.

Bluetooth-ordmärket och Bluetooth-logotyperna tillhör Bluetooth SIG, Inc., och all användning av sådana märken av HMD Global sker under licens.

Använd läget Låg blått ljus



Blått ljus är en färg i det synliga ljusets spektrum som kan ses av det mänskliga ögat. Av alla färger som det mänskliga ögat uppfattar (violett, indigo, blått, grönt, gult, orange, rött) har blått den kortaste våglängden och producerar därmed en högre mängd energi. Eftersom blått ljus passerar genom ögats hornhinna och lins innan det når näthinnan kan det till exempel orsaka kliande och röda ögon, huvudvärk, dimsyn och dålig sömn. För att begränsa och minska blått ljus har bildskärmsindustrin utvecklat lösningar som läget Lågt blått ljus. Tryck på för att slå på läget Lågt blått ljus på surfplattan **Inställningar** > **Visa** > **Nattlampa** > **Sätt på**. Om du behöver titta på surfplattans skärm länge, ta ofta pauser och slappna av genom att titta på avlägsna föremål.

OZO



OZO är ett varumärke som tillhör Nokia Technologies Oy.