



ROG PHONE

ZS661KS Bruksanvisning



Skötsel och säkerhet

Riktlinjer



Vägsäkerheten är viktigast. Vi rekommenderar starkt att du inte använder enheten under bilkörning eller användning av andra typer av fordon.



Denna enhet ska endast användas i miljöer med en omgivande temperatur på 0°C - 35°C (32°F - 95°F).



Stäng av enheten i slutna utrymmen där det råder förbud mot användning av mobilenheter. Följ alltid lagar och regler i slutna utrymmen, som t.ex. flygplan, bio, sjukhus eller i närheten av medicinsk utrustning, i närheten av bensin eller bränsle, byggarbetsplatser, blästringsanläggningar m.m.



Använd enbart strömadaptarar och kablar som godkänts av ASUS för användning med enheten. Läs märketiketten på enhetens undersida, och kontrollera att strömadaptern uppfyller dessa märkdata.



Använd inte skadade nätkablar, tillbehör och annan kringutrustning med enheten.



Håll enheten torr. Använd eller exponera inte enheten i närheten av vätskor, i regn eller fukt.



Enheten kan passera röntgenmaskiner (t.ex. på transportbandet i flygplatsernas säkerhetskontroll), men enheten ska inte exponeras för magnetiska detektorer eller stavar.



Enhetens skärm är tillverkad av glas. Om glaset går sönder, använd inte enheten och rör inte de trasiga glasdelarna. Skicka genast enheten för reparation till en ASUS-kvalificerad serviceverkstad.



Lyssna inte på höga ljudnivåer under lång tid, för att förhindra risk för hörselskador.



Koppla ifrån strömmen innan du rengör enheten. Använd en endast en ren cellulosasvamp eller sämskskinn för att rengöra skärmen.



Skicka enheten för reparation till en ASUS-kvalificerad serviceverkstad.

Korrekt avyttring



Risk för explosion om fel typ av batteri används. Lämna in uttjänta batterier på närmaste återvinningscentral.



Kasta INTE batteriet i hushållssoporna. Symbolen med den överkorsade soptunnan indikerar att batteriet inte får kastas i de vanliga hushållssoporna.



Kasta INTE den bärbara pekdatoren i hushållssoporna. Denna produkt har konstruerats för att möjliggöra korrekt återanvändning av delar och för återvinning. Symbolen med den överkorsade soptunnan indikerar att produkten (elektriska och elektroniska utrustningar samt knappcells batterier som innehåller kvicksilver) inte får kastas i de vanliga hushållssoporna. Kontrollera de lokala bestämmelserna för avyttring av elektroniska produkter.



Kasta inte ROG Pekdator i elden. Kortslut inte kontakterna. Demontera inte ROG Pekdator.

NOTER:

- För mer juridisk information, läs på enheten i **Settings (Inställningar) > System > About phone (Om telefonen) > Legal information (Juridisk information)**.
 - För mer e-märkningsinformation, läs på enheten i **Settings (Inställningar) > System > Regulatory labels (Kontrollmärkning)**.
-

ZenTalk fan-forum

http://www.asus.com/zentalk/global_forward.php



OBS: App-beskrivningarna som visas i denna bruksanvisning är enbart som referens, och matchar kanske inte det du ser på enheten exakt.

Innehållsförteckning

1	Grunder	
	Välkommen!	7
	Gör din ROG-telefon klar!	8
	AeroActive Cooler-funktioner (tillval)	10
	Första användning	18
	Använda pekskärmen	19
2	Vi tar det från start	
	Zens startfunktioner	22
	Startsida	22
	Snabbinställningar	23
	Meddelanden	24
	Anpassa din startsida	25
	Widgetar	25
	Bakgrundsbilder	26
	Ställa in datum och tid	27
	Ställ in ringsignal och aviseringsljud	27
	Låsskärmen	28
	Anpassa låsskärmen	28
	Fingeravtryckssensor	29
	Starta ROG-telefonen för första gången	29
	Ställa in fingeravtrycks-ID från Inställningar	30
	Face Unlock (Ansiktsupplåsning)	31
	Ställa in ansiktsupplåsning från Settings (Inställningar)	31
3	Arbeta hårt, spela hårdare	
	Chrome	34
	Starta Chrome	34
	Dela en sida	35
	Bokmärka sidor	35
	Rensa webbläsardata	35
	Gmail	36
	Google Kalender	37
	Skapa händelser	37
	Redigera eller ta bort händelser	37
	Skapa påminnelser	38
	Redigera eller ta bort påminnelser	38
	Filhanterare	39
	Armoury Crate	40
4	Hålla kontakten	
	Ring med stil	41
	Dubbel SIM-funktion	41
	Ringa	43
	Ta emot samtal	45

	Andra samtalsalternativ	46
	Besvara ett annat samtal.....	47
	Spela in samtal	47
	Hantera kontakter	48
	Kontaktinställningar	48
	Inställning av din profil.....	48
	Lägga till kontakter	49
	Markera dina favorikontakter.....	50
	Sociala nätverk med dina kontakter.....	51
	Skicka meddelanden m.m.....	52
	Meddelanden	52
5	Nöje och underhållning	
	Använda headset	53
	Ansluta en ljudkontakt	53
	YT Music.....	54
6	Dina bästa stunder	
	Fånga ögonblicken	55
	Starta appen Kamera	55
	Använda galleri.....	57
	Dela filer från galleri	57
	Radera filer från galleri	57
	Redigera en bild.....	57
7	Håll dig uppdaterad	
	Mobilt nätverk	58
	Aktivera det mobila nätverket	58
	Wi-Fi	58
	Aktivera Wi-Fi	58
	Ansluta till ett Wi-Fi-nätverk	59
	Inaktivera Wi-Fi	59
	Bluetooth®	59
	Aktivera Bluetooth®	59
	Länka din ROG-telefonen till en Bluetooth-enhet.....	60
	Ta bort ROG-telefonen-länk från Bluetooth®-enheten	60
	Tjudring	61
	Wi-Fi-surfzon	61
	Bluetooth-tjudring.....	62
8	Resor och kartor	
	Väder.....	63
	Starta appen Väder	63
	Startsida för Väder	64
	Klocka	65

Världsklocka	65
Väckarklocka	66
Stoppur	66
Timer	67

9 Zen överallt

Speciella Zen-verktyg.....	68
Ljudinspelaren.....	68
AirTriggers.....	70

10 Underhåll din Zen

Håll enheten uppdaterad.....	73
Uppdatera ditt system.....	73
Lagring	73
Säkerhetskopiera och återställ	73
Återställ	73
Säkra din ROG-telefonen	74

Bilagor

Säkerhetsinformation	77
Meddelanden	79

Välkommen!

Upptäck den intuitiva enkelheten hos ASUS Zen UI!

ASUS Zen UI är ett oemotståndligt och intuitivt gränssnitt exklusivt för ROG-telefoner. Det tillhandahåller dig speciella appar, som är integrerade i eller med andra appar, för att passa dina unika och personliga behov, och för att göra livet lättare när du kan ha roligt med din ROG-telefonen.



Kamera

Ta tydliga foton och spela in videor med hög kvalitet av de bästa stunderna med PixelMaster-teknik.



Armoury Crate

Armoury Crate visar spelrelaterad information inklusive CPU, GPU, minne och lagring samt ger dig möjlighet att styra dina spelbehov på din ROG Phone.



Filhanterare

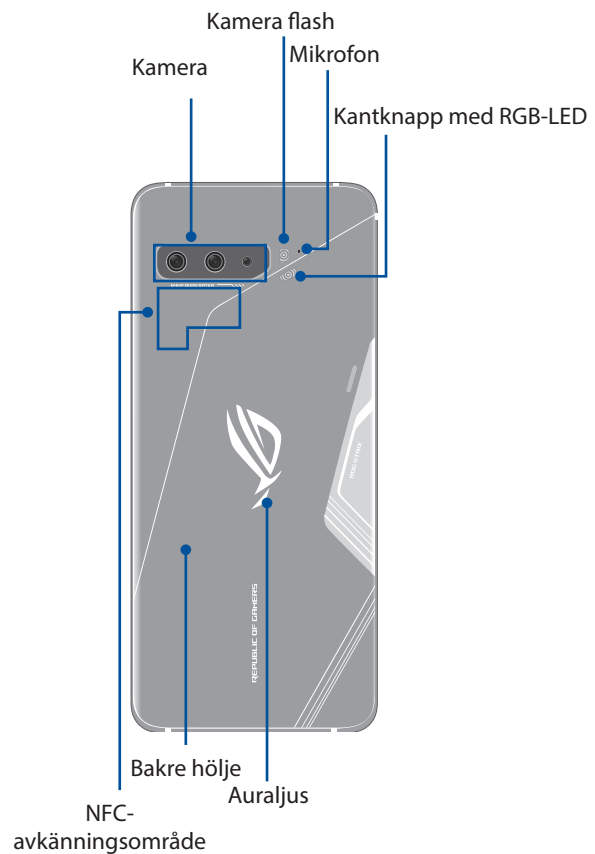
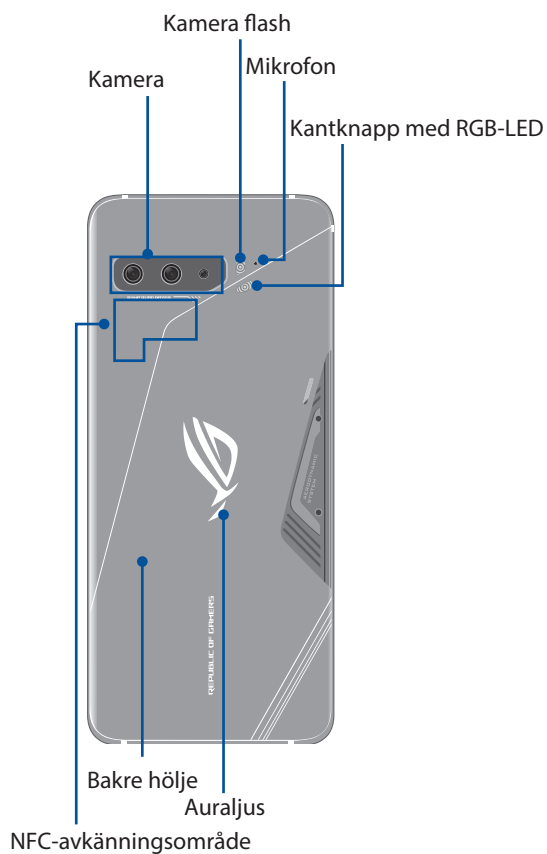
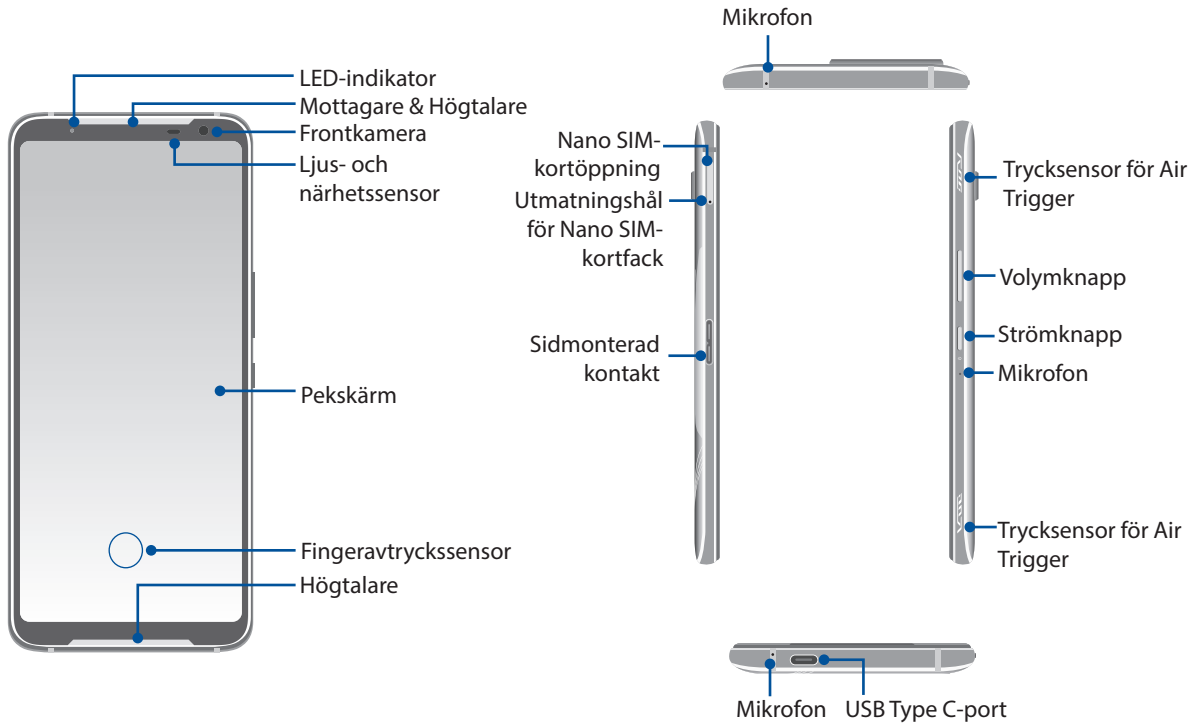
Med Filhanterare kan du enkelt hitta och hantera dina data på ROG-telefonen interna lagring och anslutna externa lagringsenheter.

OBS: ASUS Zen UI -apparnas tillgänglighet varierar mellan olika regioner och modellen på ROG-telefonen. Svep upp från startsidan för att se vilka appar som finns på din ROG Phone.

Gör din ROG-telefon klar!

Delar och funktioner

Ta upp din enhet och få den körklar på momangen.



VARNING!

- För att undvika problem med nätverksanslutning och batteri:
 - Placera inte något metalliskt klistermärke på antennen.
 - Använd inte någon metalliskt skyddande ram/fodral på ROG-telefonen.
 - Täck inte antennen med händerna eller andra föremål när du använder vissa funktioner som att ringa eller använda mobil dataanslutning.
 - Vi rekommenderar att du använder ASUS-kompatibla skärmskydd. Användning av icke-ASUS-kompatibla skärmskydd kan orsaka att ROG-telefonens sensor inte fungerar.
-

NOTER:

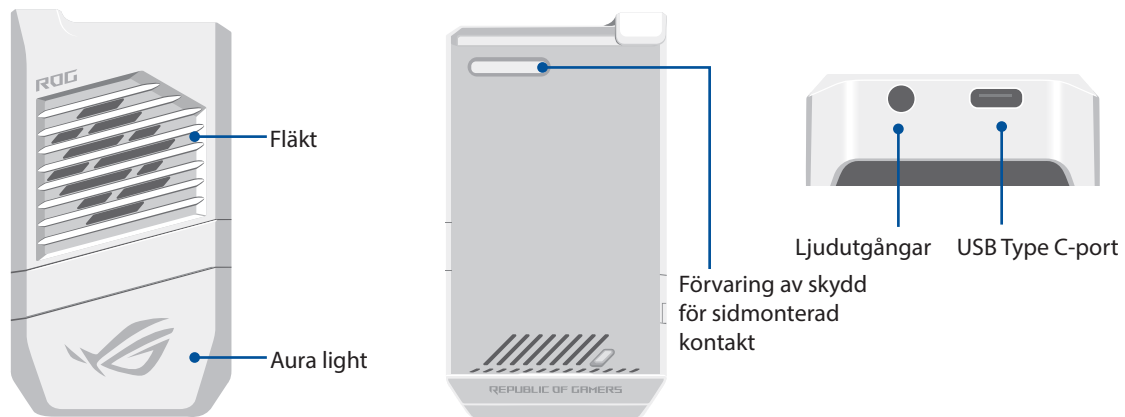
- USB Type-C-porten stödjer USB2.0-överföringshastighet. Den sidmonterade Type-C-kontaktporten stöde USB 3.1 Gen1 överföringshastighet.
 - Gå till **Settings (Inställningar) > Advanced (Avancerat) > Air Triggers (Luftavtryckare)** för att ställa in Air Triggers (Luftavtryckare).
-

VIKTIGT!

- Vi rekommenderar inte användning av skärmskydd eftersom det kan störa närhetsgivaren. Om du vill använda ett skärmskydd, får det inte blockera närhetssensorn.
 - Förvara alltid enheten, speciellt pekskärmen, torrt. Vatten eller andra vätskor kan störa pekskärmens funktion.
-

AeroActive Cooler-funktioner (tillval)

Använd AeroActive Cooler för att ROG-telefon ska fortsätta att fungera på en hög frekvens under hög arbetsbelastning genom att tillhandahålla en bättre värmelösning, och erbjuda en ultimata användarupplevelse.

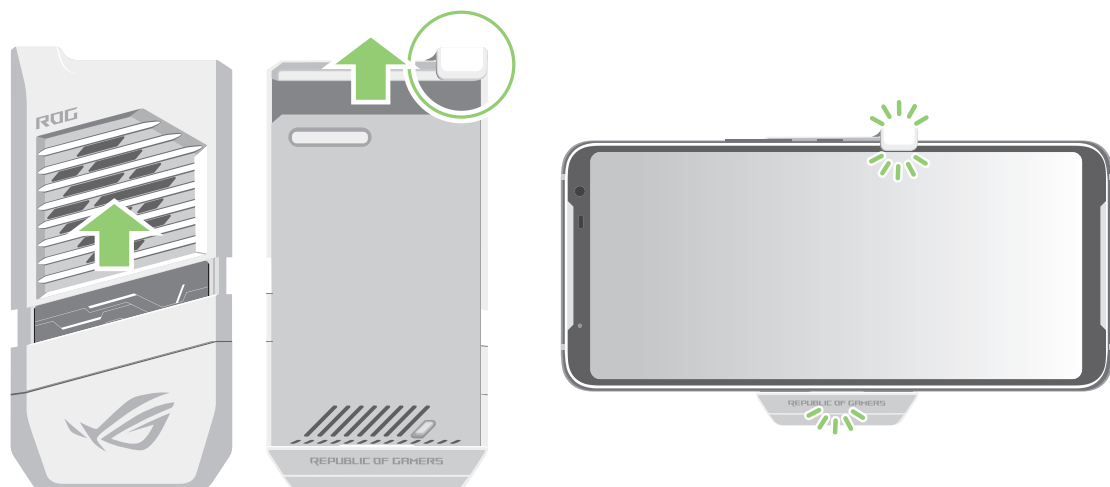


NOTER:

- Anslut AeroActive Cooler till den sidmonterade kontakten på din ROG-telefonen..
- Vi rekommenderar att du sätter den sidmonterade kontaktens skydd i den sidmonterade kontaktskyddets fäste för att inte missa när du ansluter den sidmonterade kontakten.
- Du kan använda AeroActive Cooler medan du använder det medföljande ROG Phone 3-fodralet.

Installera AeroActive-kylare:

1. Placera din smarttelefon i horisontellt läge.
2. Placera AeroActive Cooler på baksidan av telefonen med ROG-logotypen vänd utåt.
3. Sätt i USB-kontakten på AeroActive Cooler i det sidmonterade uttaget på telefonen.
4. Tryck på överdelen på AeroActive Cooler och fäst klämman på ovensidan.

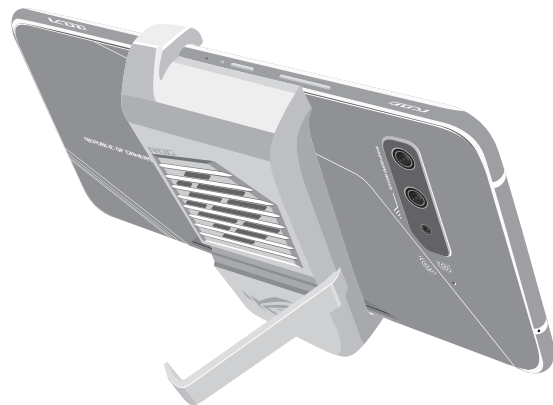
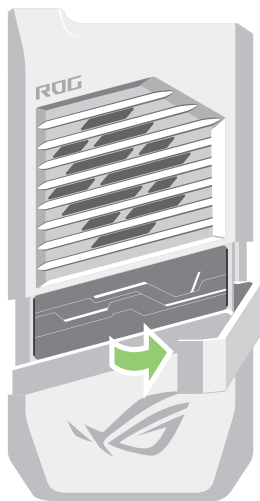


NOTER:

- Vi rekommenderar att du inte ansluter andra gamla enheter till ROG-telefon när du installerar telefonen på AeroActive Cooler.
 - Dockning av ROG-telefon på ett tillbehör med fläkt(ar) påverkar ljudkvaliteten när man ringer och spelar in.
-

För att använda AeroActive-kylarens stöd:

Öppna stöder på baksidan av AeroActive-kylaren för att få optimal visningsupplevelse.



Installera ett Nano SIM kort

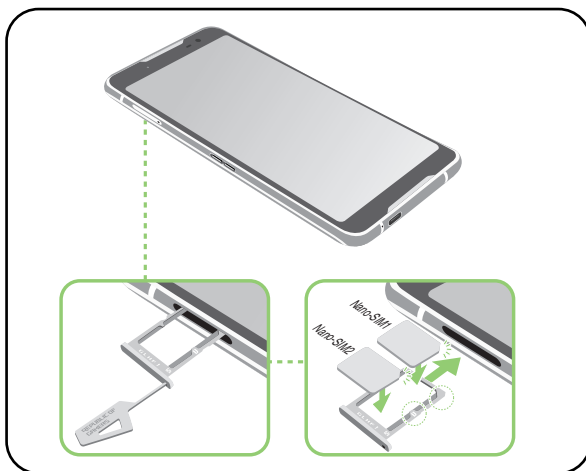
Nano SIM-kortöppningen stödjer nätverksbanden GSM/GPRS/EDGE, WCDMA/HSPA+/DC-HSPA+, FDD-LTE, TD-LTE, och 5G NR Sub-6.

OBS: För att förhindra skador på kontakten måste du använda ett vanligt nano SIM-kort utan en SIM-adapter eller använda en avbitare.

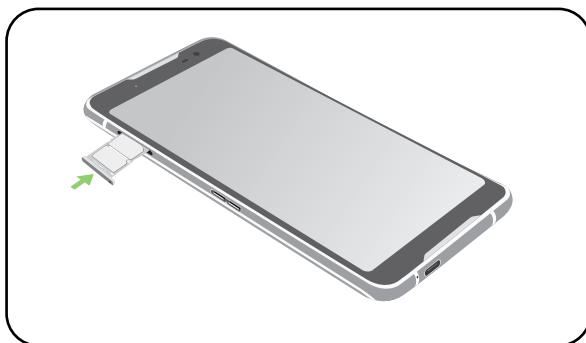
WARNING! Var extra försiktig vid hanteringen av ett nano-SIM-kort. ASUS tar inte ansvar för förlust eller skador som uppstår på ditt nano-SIM-kort..

Installera ett Nano SIM kort:

1. Tryck in ett stigt i hålet på Nano SIM-kortöppningen för att mata ut hållaren. Sätt i Nano SIM kortet(en) i kortfacket(n).



2. Tryck på hållaren för att stänga den.



NOTERA:

- Nano SIM-kortöppningen stödjer nätverksbanden GSM/GPRS/ EDGE, WCDMA/HSPA+/DC-HSPA+, FDD-LTE, TD-LTE, och 5G NR Sub-6. Båda Nano SIM-korten kan ansluta till VoLTE 4G samtalstjänst. Men bara ett kan ansluta till 5G NR Sub-6 datatjänst åt gången.
 - Nuvarande nätverks- och frekvensbandanvändning beror på nätverksdistributionen i ditt område. Kontakta din telekomleverantör om det finns stöd för 5G NR Sub-6-och VoLTE 4G-samtalstjänst i ditt område.
-

WARNING!

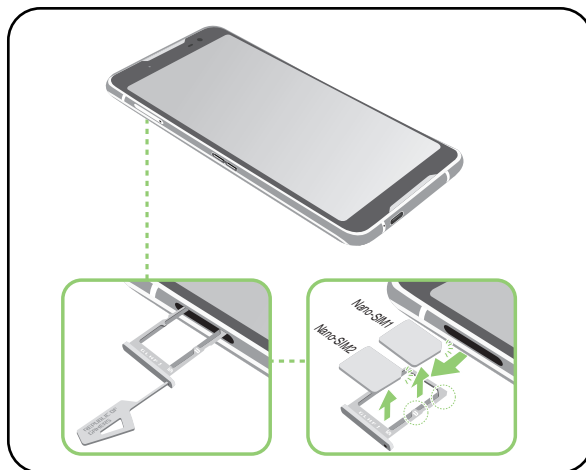
- Använd inga verktyg eller lösningsmedel på enheten för att undvika repor på den.
 - Använd enbart ett standard Nano SIM kort på din ROG -telefon.
-

Ta bort ett nano SIM-kort

WARNING! Var extra försiktig vid hanteringen av ett nano-SIM-kort. ASUS tar inte ansvar för förlust eller skador som uppstår på ditt nano-SIM-kort..

Ta bort ett nano SIM-kort:

1. Tryck in ett stigt i hålet på Nano SIM-kortöppningen för att mata ut hållaren. Ta ut nano-SIM-kortet/korten ur kortfacket/-facken.
2. Tryck på hållaren för att stänga den.



Ladda din ROG-telefon

Din ROG-telefon levereras delvis laddad, men du måste ladda den helt innan den används första gången. Läs följande viktiga information och försiktighetsåtgärder innan du laddar enheten.

VIKTIGT:

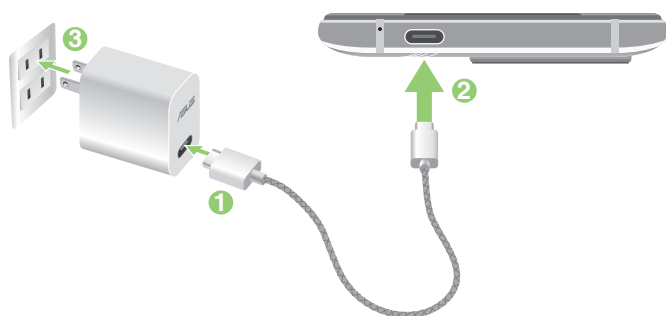
- Peta bort den skyddande filmen på strömadaptern och USB Type-C-kabeln innan du använder dem med enheten.
- Kontrollera att strömadaptersns kontakt är kompatibel med vägguttaget. Strömadaptern kan anslutas till alla kompatibla 100~240 V uttag.
- Strömadaptersns utspänning för denna enhet är +5V-10V=3A, 30W likström.
- När du använder ROG-telefon medan den är ansluten till ett vägguttag, måste vägguttaget vara nära enheten och lättåtkomligt.
- För att spara ström, dra ut strömadaptern ur vägguttaget när enheten inte används.
- Placera inga tunga föremål ovanpå din ROG-telefon.

VARNING!

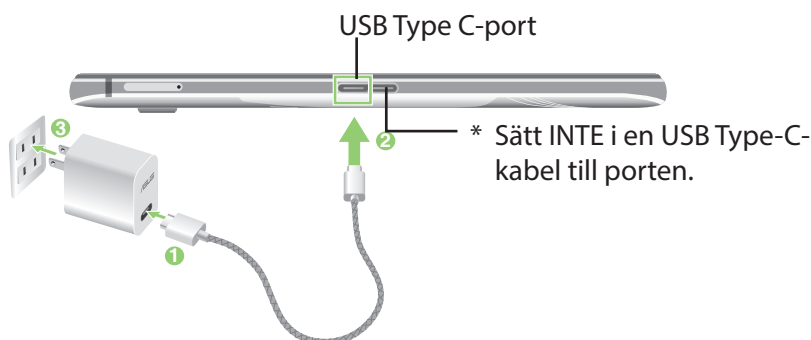
- Din ROG-telefon kan bli varm medan den laddas. Detta är normalt, men om enheten blir onormalt varm, koppla ifrån USB Type C-kabeln från enheten och skicka enheten, strömadaptern och kabeln till en ASUS-kvalificerad serviceverkstad.
- För att undvika skador på din ROG-telefon, strömadapter eller USB Type C-kabel. Kontrollera att USB Type C-kabeln, strömadaptern och enheten är riktigt anslutna innan enheten laddas.

Ladda din ROG-telefon:

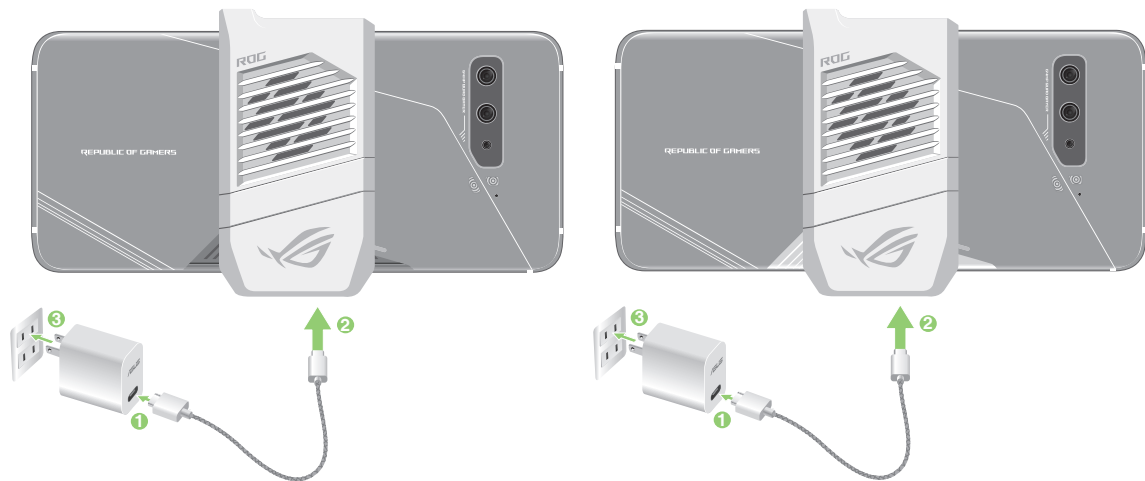
1. Anslut USB Type C-kontakten i strömadaptersns USB-uttag.
2. Anslut andra änden av USB Type C-kabeln till din ROG-telefon.
3. Koppla in strömadaptern till ett vägguttag.



ELLER



ELLER



NOTER:

- Vi rekommenderar att du laddar din ROG-telefon genom en USB Type-C-port åt gången.
- Enbart sidmonterad kontakt har bildskärmsportfunktion.
- Om du ansluter USB Type-C OTG eller laddningsenheter till båda USB Type-C-portarna på din ROG-telefon, kommer den sidmonterade kontakten att bli huvudkontakten och laddningsströmmen eller OTG-enheten i bottenporten kommer att vara begränsad.

VIKTIGT!

- När du använder ROG-telefon när den är inkopplad i ett ström uttag, måste det jordade eluttaget finnas lättillgängligt i närheten av enheten.
- När du laddar ROG-telefon genom datorn, måste du ansluta USB Type C-kabeln till datorns USB -port.
- Undvik att ladda ROG-telefon i en miljö med omgivande temperatur som är över 35 °C (95 °F).
- Ladda INTE din ROG-telefon under vatten eller när USB-kontakten är våt.
- Ladda din ROG-telefon i åtta (8) timmar innan du använder den i batteriläge första gången.
- Batteriets laddningsstatus indikeras med följande ikoner:



ANMÄRKNINGAR:

- Av säkerhetsskäl, använd **ENDAST** den medföljande nätadaptern och kabeln för att förhindra att enheten skadas och förhindra risken för personskador.
- Av säkerhetsskäl, använd **ENDAST** den medföljande nätadaptern och kabeln för att ladda din ROG-telefon.
- Den inmatade spänningsområdet mellan vägguttaget och denna adapter är AC 100V - 240V; den utmatade spänningen via USB Type-C-kabeln är +5V-10V=3A, 30W likström.

4. När batteriet är fulladdat, ta bort USB-kabeln från din ROG-telefon innan du drar ut strömadapters kontakt ur vägguttaget.

ANMÄRKNINGAR:

- Du kan använda enheten medan den laddas, men det kan ta längre tid att ladda enheten helt.
 - Laddning via USB-uttag på en dator kan ta längre tid för att ladda helt.
 - Om datorn inte kan tillhandahålla tillräcklig effekt för att ladda via USB-port, ladda din ROG-telefon med strömadaptern ansluten till ett vägguttag istället.
-

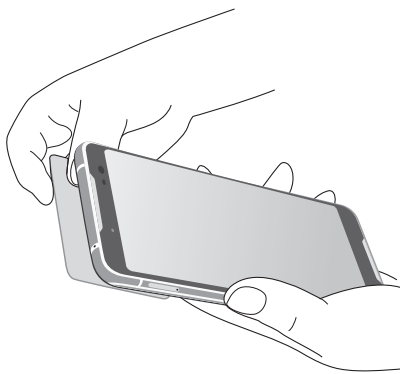
Använda NFC

OBS: NFC finns bara i vissa regioner/länder.

Du kan använda NFC i följande tre scenarier:

Läsarläge: Din telefon läser information från ett kontaktlöst kort, NFC-taggen eller andra NFC-enheter.

Placera NFC-området på din telefon på det kontaktlösa kortet, NFC-taggen eller NFC-enheten.



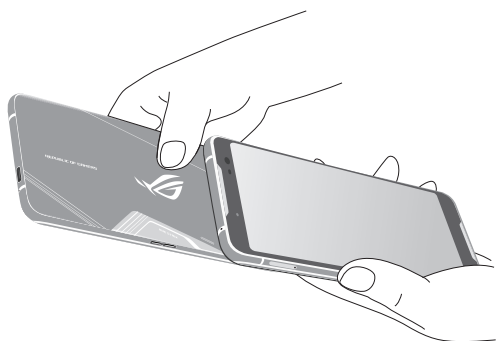
Kortemuleringsläge: Din telefon kan användas som ett kontaktlöst kort.

Placera NFC-området på telefonen på NFC-området på NFC-läsaren.



Peer-till-Peer-läge: Överför bilder, kontakter eller andra data mellan din telefon och en NFC-aktiverad smarttelefon.

För samman de två NFC-områdena på båda smarttelefonerna, utan något mellanrum mellan dem.



Starta eller stänga av din ROG-telefon

Sätta på enheten

För att sätta på enheten, håll strömbrytaren intryckt tills enheten vibrerar och startar.

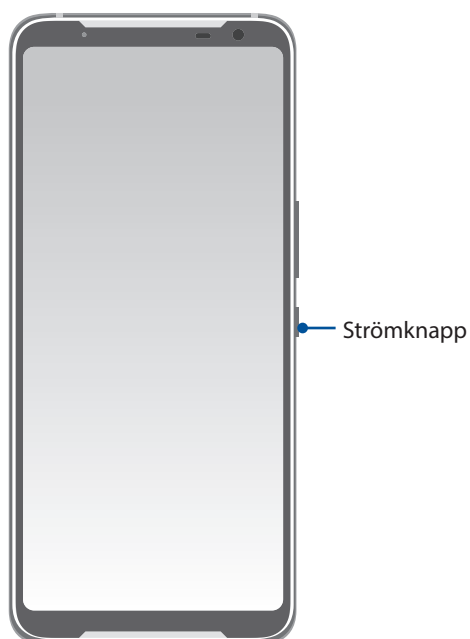
Stänga av enheten.

Stänga av enheten:

1. Om skärmen är avstängd, tryck på strömbrytaren för att sätta på den. Om skärmen är låst, lås upp enhetens skärm.
2. Håll strömbrytaren intryckt, och när du blir uppmanad, tryck på **Power off (Stäng av)** och tryck därefter på **OK**.

Viloläge

För att försätta enheten i viloläge, tryck på strömbrytaren en gång tills skärmen stängs av.



Första användning

När du sätter på ROG-telefonen första gången, hjälper installationsguiden dig igenom installationsprocessen. Följ instruktionerna på skärmen för att välja språk, konfigurera ditt mobilnätverk, Wi-Fi och säkerhetsfunktioner samt synkronisera konton.

Använd ditt Google- eller ASUS-konto för att ställa in enheten, om du inte har något Google- eller ASUS-konto ännu, kan du skapa ett.

Google-konto

Med ett Google-konto kan du använda dessa Android OS-funktioner fullt ut, inklusive:

- Organisera och visa all din information överallt.
- Automatiskt säkerhetskopiera alla dina data.
- Bekvämt påverka Google-tjänsterna överallt.

ASUS-konto

Med ett ASUS-konto kan du använda följande fördelar:

- Anpassad ASUS supporttjänst och utökad garanti för registrerade produkter.
- Få de senaste uppdateringarna för enheten och den inbyggda programvaran.

Tips för att spara batteriström

Batteriladdningen är ROG-telefonen livlina. Här får du några tips för att spara batteriström på ROG-telefonen batteri.

- täng alla öppna appar som inte används.
- När du inte använder enheten, tryck på strömbrytaren för att ställa enheten i viloläge.
- Sänk skärmens ljusstyrka.
- Håll högtalarvolymen på en låg nivå.
- Inaktivera Wi-Fi-funktionen.
- Inaktivera Bluetooth-funktionen.
- Inaktivera skärmens autorotationsfunktion.
- Inaktivera alla automatiska synkroniseringsfunktioner på enheten.

Använda pekskärmen

Använd dessa gester på pekskärmen för att starta appar, öppna inställningar och navigera på din ROG-telefonen.

Starta appar eller välja objekt

Gör något av följande:

- För att starta en app trycker du bara på den.
- För att välja ett objekt som i appen Filhanterare trycker du bara på den.



Flytta eller ta bort objekt

Gör något av följande:

- För att flytta en app eller widget, håll den intryckt och dra den dit du vill ha den.
- För att ta bort en app eller widget, håll den intryckt och tryck därefter på **Uninstall** (Avinstallera).



Flytta genom sidor eller skärmar

Gör något av följande:

- Svep med fingret åt vänster eller höger för att växla mellan skärmar eller för att öppna Google sök.
- Dra fingret upp eller ner för att gå igenom webbsidor eller objektlista.



Zooma in

Sprid isär två fingrar på pekskärmspanelen för att zooma in en bild i Gallery (Galleri) eller Maps (Kartor), eller zooma in en webbsida.



Zooma ut

För ihop två fingrar på pekskärmspanelen för att zooma ut en bild i Gallery (Galleri) eller Maps (Kartor), eller zooma ut en webbsida.



OBS: Vissa sidor kan du inte zooma in/ut eftersom dessa sidor har utformats uteslutande för att passa din mobilskärm.

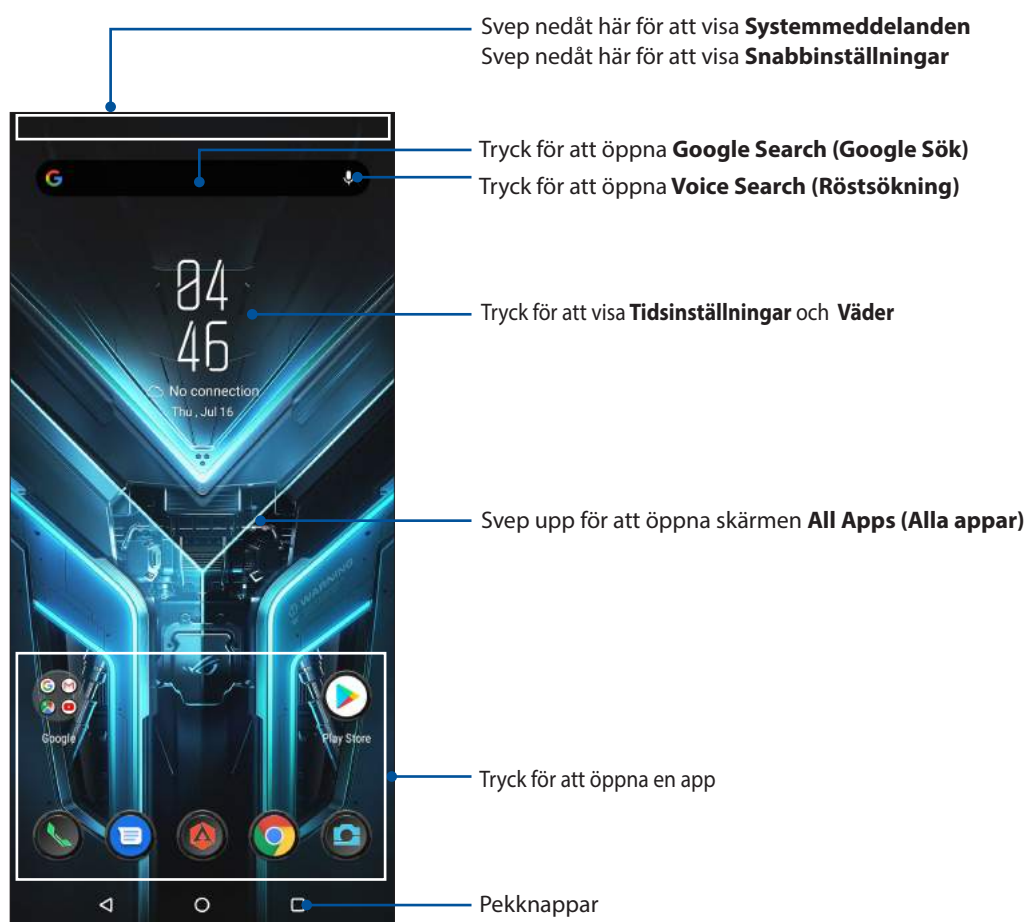
Vi tar det från start

2

Zens startfunktioner

Startsida

Få påminnelser om viktiga händelser, appar och systemuppdateringar, väderleksprognoser och SMS från personer som är viktiga för dig, direkt från startsidan.



Snabbinställningar

Meddelandepanelen för Snabbinställningar har en entrycksåtkomst till några av de trådlösa funktionerna och inställningarna på din ROG-telefonen. Var och en av funktionerna representeras av en knapp.



För att starta panelen Quick settings (Snabbinställningar), svep ner två gånger från sidans ovkant.

OBS: En apelsin knapp indikerar att funktionen är aktiverad, medan en grå knapp indikerar en inaktiverad funktion.



Lägga till funktioner

Lägga till funktioner från panelen Quick Settings (Snabbinställningar):

1. Starta Snabbinställningar och tryck på .
2. Svep upp **HOLD AND DRAG TO ADD TILES (HÅLL OCH DRA FÖR ATT LÄGGA TILL RUTOR)**.
3. Under **HOLD AND DRAG TO ADD TILES (HÅLL OCH DRA FÖR ATT LÄGGA TILL RUTOR)**, tryck och dra upp en ikon för att lägga till den på panelen Quick Settings (Snabbinställningar).
4. Tryck på  för att gå tillbaka och visa den nuvarande panelen Quick Settings (Snabbinställningar)

Ta bort funktioner

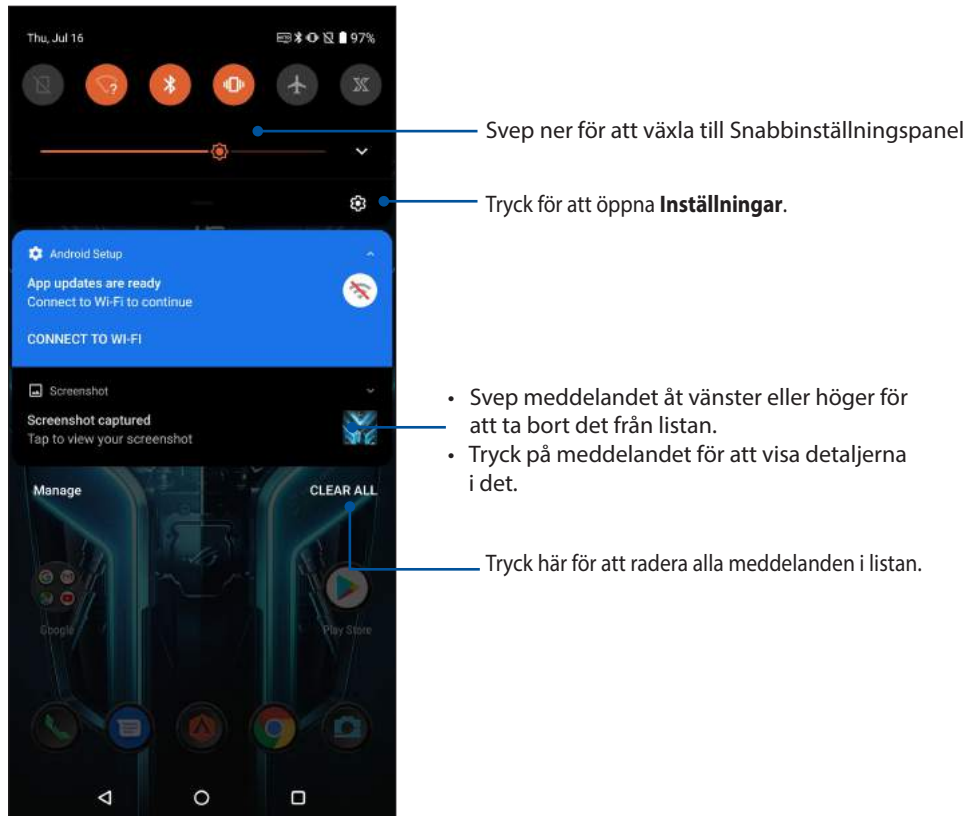
Ta bort befintliga funktioner från panelen Quick Settings (Snabbinställningar):

1. Starta Snabbinställningar och tryck på .
2. Tryck och dra en ikon under **HOLD AND DRAG TO REARRANGE TILES (HÅLL OCH DRA FÖR ATT LÄGGA TILL RUTOR)** för att ta bort den från panelen Quick Settings (Snabbinställningar).

Meddelanden

Från Notifications (Meddelanden) kan du se de senaste uppdateringarna som gjorts och systemändringarna som gjorts på din ROG-telefon. De flesta av dessa ändringar är data- och systemrelaterade.

För att starta panelen Notifications (Meddelanden), svep ner från sidans ovkant.



Anpassa din startsida

Sätt din personliga prägel på startsidan. Välj en snygg design som bakgrund, och lägg till widgetar för en snabböversikt av viktig info. Du kan även lägga till fler sidor så att du kan lägga till och snabbt öppna eller granska fler appar eller widgetar på startsidan.

För att starta sidan Manage Home (Hantera start), håll ett tomt område på startsidan intryckt



Widgetar

Du kan lägga widgetar, som är små dynamiska appar, på startsidan. Widgetar ger dig snabböversikter över väderprognosen, information om kalenderhändelser, batteristatus osv.

Lägga till widgetar

Lägga till en widget:

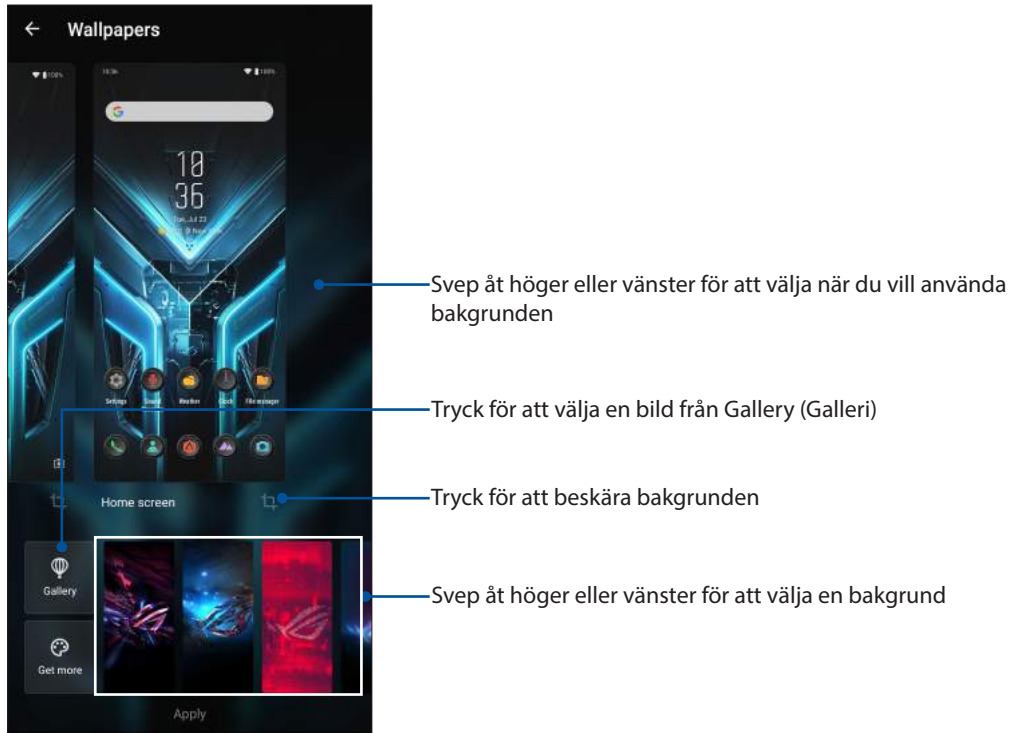
1. Håll ett tomt område på startsidan intryckt och välj **widgets (widgetar)**.
2. Från **Widgetar**, håll en widget intryckt, och dra den till en tom plats på din startsida.

Ta bort en app-genväg:

Från din startsida, håll en widget intryckt, och dra den till **Ta bort** överst på skärmen.

Bakgrundsbilder

Låt dina appar, ikoner och andra Zen-element sitta på en bakgrund med tilltalande utformning. Du kan ladda ner ikonpaket och bakgrunder från internet. Du kan också välja en animerad bakgrund för att ge liv åt skärmen.



Använda bakgrund

För att använda bakgrund:

1. Tryck och håll ned på ett tomt område på startsidan och välj **Wallpapers (Bakgrunder)**.
2. Välj att ställa in bakgrund till **Lock screen (Låsskärm)** eller **Home screen (Hemskärm)**.
3. Välj en bakgrund, och tryck på **Apply (Verkställ)**.

OBS: Du kan även installera dina bakgrundsinställningar från **Settings (Inställningar) > Themes & wallpapers (Teman och bakgrunder) > Wallpaper (Bakgrund)**.

Redigera din Start-skärm

Du kan utöka din startskärm, välja en rulleffekt, byta ikon och teckensnitt, justera storlek och färg på ikon och teckensnitt, och justera ikoner på skärmens över- och nederkant.


1. Tryck på och håll ett tomt område på startsidan intryckt och välj **Edit Home screen (Redigera Startskärm)**.
2. Tryck på en funktion för att redigera din Startskärm.



Ställa in datum och tid

Som standard synkroniseras datumet och tiden som visas på startsidan automatiskt med mobilleverantörens inställningar.

Ändra datum- och tidsinställningarna:


1. Starta skärmen Inställningar genom att göra något av följande:
 - Starta Quick Settings (Snabbinställningar) och tryck på .
 - Svep upp på startsidan och tryck på **Settings (Inställningar)**.
2. Rulla ner på skärmen Inställningar och välj **System > Date & time (Datum och tid)**.
3. Dra **Use network-provided time (Använd tid från nätverket)** och **Use network-provided time zone (Använd tidszon från nätverket)** till av.
4. Tryck på **Date (Datum)** och **Time (Tid)** för att justera datum och tid.
5. Tryck på **Time Zone (Tidszon)** för att välja till tidszonen.
6. Du kan välja att använda 24-timmarsformatet om du föredrar det.

OBS: Se även [Klocka](#).

Ställ in ringsignal och aviseringsljud

Ställ in ljudet för telefonens ringsignal, meddelanden som SMS, e-post och händelseaviseringar. Du kan även välja att aktivera eller inaktivera knappsatsens knapptoner, trycktoner, skärmlåsljud eller kan du välja att din ROG-telefonen ska vibrera när du trycker på den.

Ställ in ljudinställningarna:

1. Starta skärmen Inställningar genom att göra något av följande:
 - Starta Quick Settings (Snabbinställningar) och tryck på .
 - Svep upp på startsidan och tryck på **Settings (Inställningar)**.
2. Välj **Sound & Vibration (Ljud och vibration)** och ställ in önskade ljud.


Låsskärmen

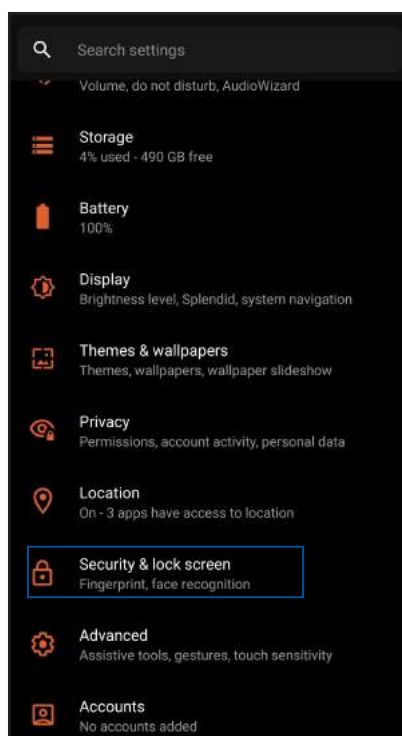
Som standard öppnas låsskärmen när du startar enheten och medan den vaknar ur viloläge. Från låsskärmen kan du fortsätta till enhetens Android®-system genom att svepa på pekskärmspanelen.

Enhetens låsskärm kan även anpassas för att reglera åtkomst till dina mobildata och appar.

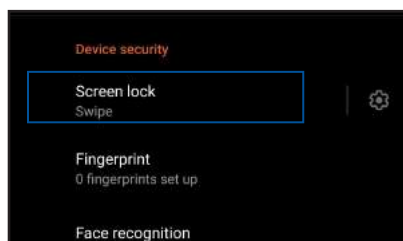
Anpassa låsskärmen

Om du vill ändra låsskärmens inställningar från **Svep** som är standard, se följande steg:

1. Starta Snabbinställningar och tryck på .
2. Välj **Security & lock screen (Säkerhet och låsskärm)**.



3. Tryck på **Screen lock (Skärmlås)** på nästa sida.



4. Tryck på skärmlåsalternativet som du vill använda.

OBS: För mer information, se [Säkra din ROG-telefonen](#).

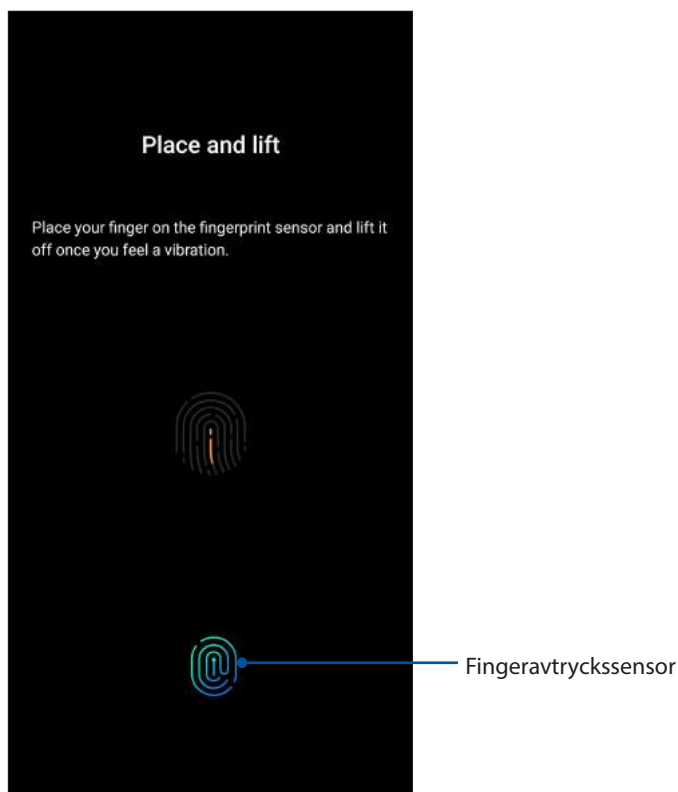
Fingeravtryckssensor

Fingeravtryckssensorn hindrar andra från att använda din-ROG telefon utan din tillåtelse. Du kan använda fingeravtryck för att låsa upp enheten och få åtkomst till dina telefonsamtal och data. När du ställer in ditt fingeravtrycks-ID, måste du också ställa in skärmlåsmetod för start av enhet.

Starta ROG-telefonen för första gången

För att ställa in ditt fingeravtrycks-ID när du använder ROG-telefonen första gången:


1. Se till att fingeravtrycks-ID-modulen och fingret är rent och torrt.
2. Från välkomstsidan följer du instruktionerna på skärmen till sidan **Protect your phone (Skydda din telefon)** och markerar **Set up fingerprint (Ställ in fingeravtryck)**.
3. Tryck på **Continue (Fortsätt)** för att välja en skärmlåsmetod och följ sedan instruktionerna till sidan **Locate finger print scanner (Lokalisera fingeravtrycksläsaren)** och tryck på **NEXT (NÄSTA)**.
4. Hitta fingeravtrycksläsaren på framsidan av enheten, justera fingret och försök täcka olika delar av fingret flera gånger tills ditt fingeravtrycket avbildas.

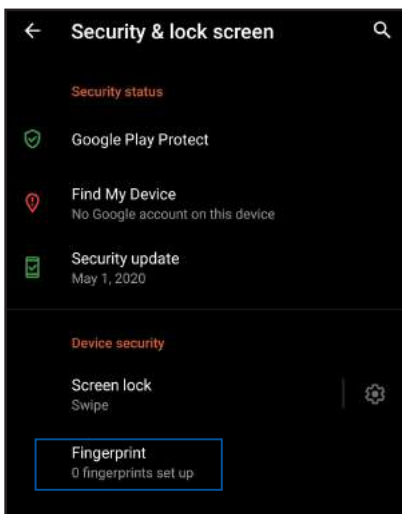


5. Tryck på **NEXT (NÄSTA)** för att slutföra inställningarna.

Ställa in fingeravtrycks-ID från Inställningar

För att ställa in ditt fingeravtrycks-ID från **Settings (Inställningar)**:

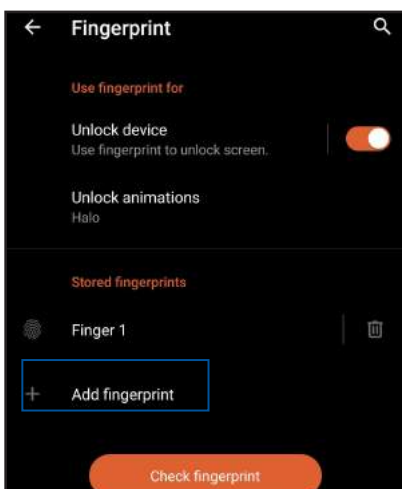
1. Se till att fingeravtrycksläsaren och fingret är rent och torrt.
2. Starta skärmen Inställningar genom att göra något av följande:
 - Starta Quick Settings (Snabbinställningar) och tryck på .
 - Svep upp på startsidan och tryck på **Settings (Inställningar)**.
3. Rulla nedåt i skärmen Settings (Inställningar) och välj **Security & lock screen (Säkerhet och låsskärm) > Fingerprint (Fingeravtryck)**.



4. Lås upp din telefon om den är säkrad. I annat fall, följ instruktionerna för att ställa in låsметод för säkerhetskopieringssidan.

OBS: För mer information, se [Säkra din ROG-telefon](#).

5. Tryck på sidan **Add fingerprint (Lägg till fingeravtryck)**.




6. Placera och lyft fingret upprepade gånger på avläsaren tills ditt fingeravtryck har fångats.
7. Tryck på **DONE (KLAR)** för att slutföra inställningarna.

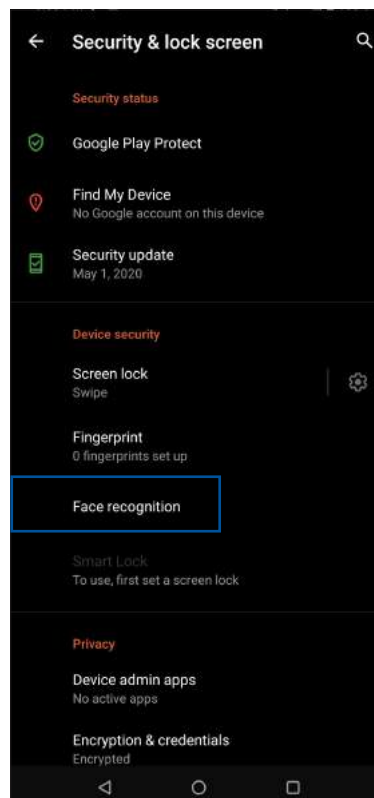
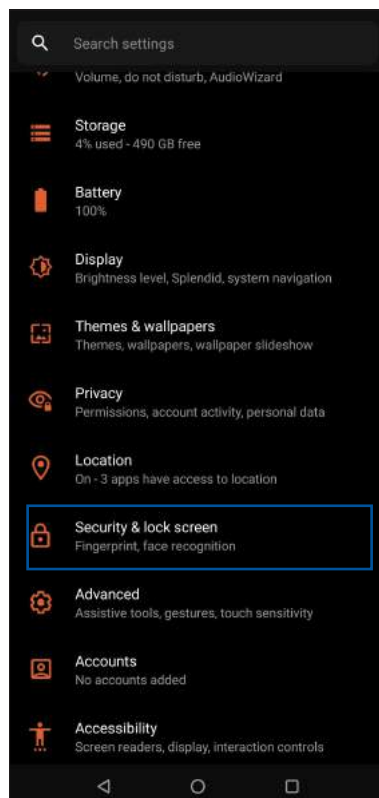
Face Unlock (Ansiktsupplåsning)

Ansiktsupplåsning hindrar andra från att använda din ROG-telefon utan din tillåtelse. Du kan tända skärmen på din ROG-telefon och titta på den för att låsa upp enheten, öppna telefonens startside meddetsamma. När du ställer in din ansiktsupplåsning, måste du också ställa in din kärmlåsmetod för start av enheten.

Ställa in ansiktsupplåsning från Settings (Inställningar)

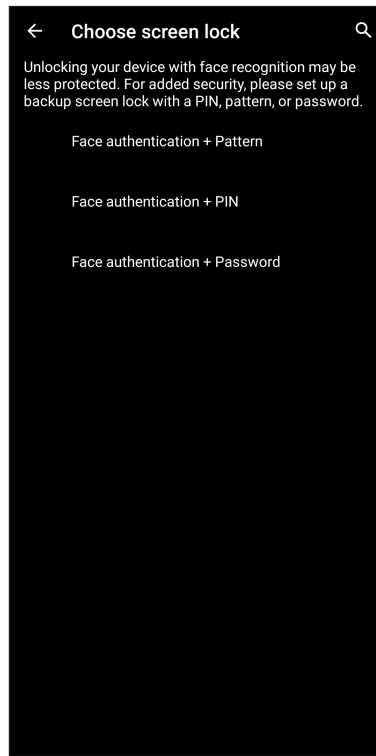
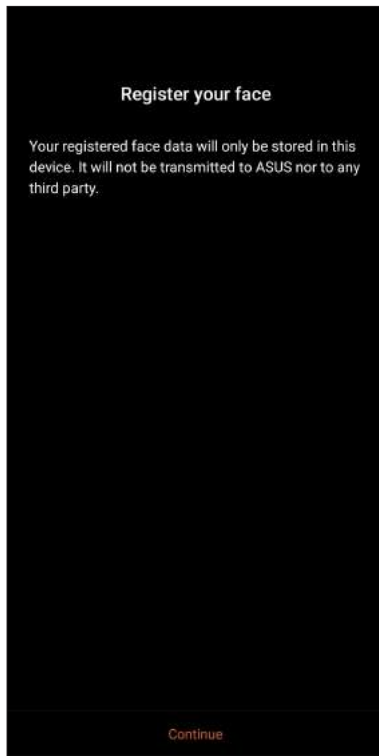
Ställa in ansiktsupplåsning från Settings (Inställningar):

1. Starta skärmen Inställningar genom att göra något av följande:
 - Starta Quick Settings (Snabbinställningar) och tryck på .
 - Svep upp på startsidan och tryck på **Settings (Inställningar)**.
2. Bläddra ner på sidan Settings (Inställningar) och välj **Security & lock screen (Säkerhet och låsskärm) > Face recognition (Ansiktigenkänning)**.

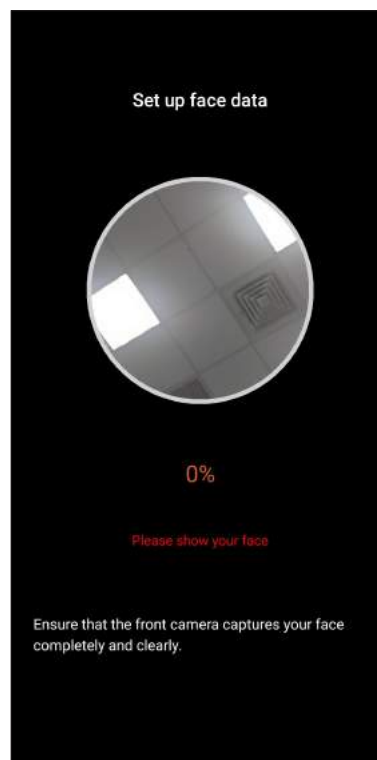
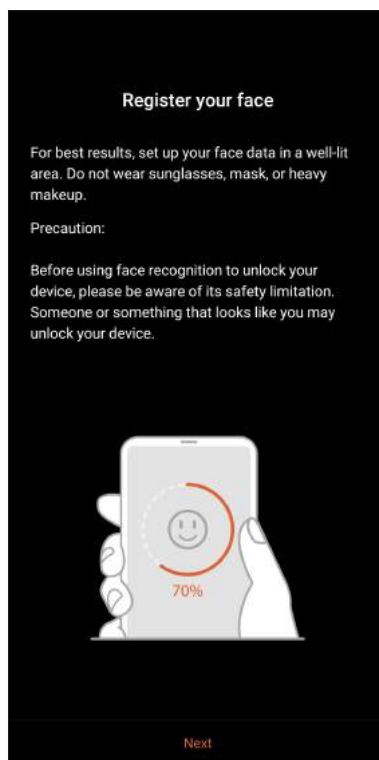


3. Tryck på **CONTINUE (FORTSÄTT)**.

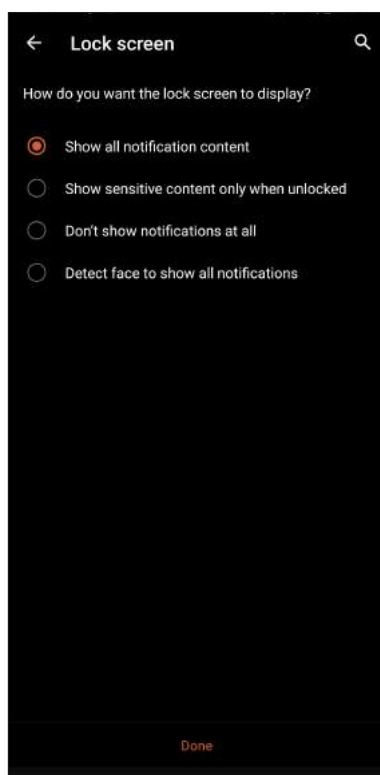
4. Följ instruktionerna för att ställa in låsmetod för säkerhetskopieringsskärmen



5. Tryck på **NEXT (NÄSTA)** och följ instruktionerna för att registrera ditt ansikte.



6. Välj hur du vill visa dina meddeanden på låsskärmen, och tryck på **DONE (KLAR)**.



ANMÄRKNINGAR:

- Visa din mun, näsa och öppna ögon när du använder ansiktigenkänningsfunktionen.
 - Använder du solglasögon eller ljuset är för dåligt kommer ansiktigenkänningen inte att fungera.
-

Arbeta hårt, spela hårdare

3

Chrome

Med Chrome för Android får du samma snabba, säkra och stabila surfupplevelse som med datorversionen av Chrome. Logga in på ditt Google-konto för att synkronisera flikar, bokmärken och webbhistorik på alla dina enheter. Om du inte har ett [Google-konto](#), kan du skapa ett.

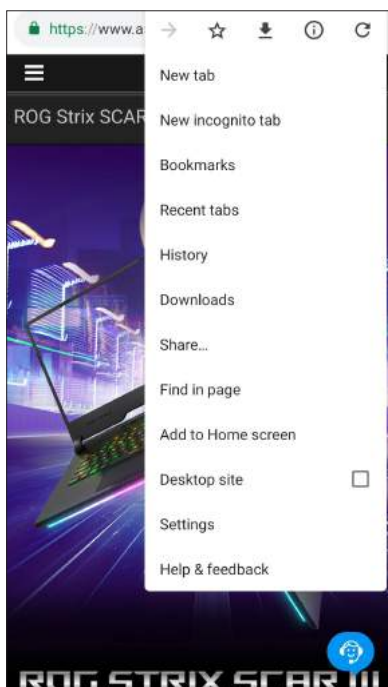
OBS: För mer information om hur du skapar ett Google-konto, se [Gmail](#).

VIKTIGT! Innan du surfar på Internet eller gör några Internet-relaterade aktiviteter, måste ROG-telefonen vara ansluten till en Wi-Fi eller mobilt nätverk. För mer information, se [Håll dig uppdaterad](#).

Starta Chrome


Från startskärmen gör du något av följande för att starta Chrome:

- Tryck på **Chrome**.
- Svep upp på startsidan och tryck på **Chrome**.



Dela en sida




Dela intressanta sidor från din ROG-telefonen med andra via ett e-postkonto, molnlagringskonto, Bluetooth eller andra ROG-telefonenappar.

1. Starta Chrome.
2. Tryck på  > **Share... (Dela...)** från en webbsida.
3. Tryck på kontot eller appen som du vill använda som medium när sidan ska delas.

Bokmärka sidor


Bokmärk dina favoritsidor eller webbplatser så att du kan gå tillbaka och bläddra i dem igen.

Bokmärka en sida:

Tryck på  >  från sidan. Om du vill visa din favoritsidor, trycker du på  > **Bookmarks (Bokmärken)** och väljer den sida du vill visa eller få åtkomst till.

Rensa webbläsardata

Rensa webbläsarens cache för att ta bort tillfälliga Internet-filer, webbplatser och cookies, som tillfälligt lagras på din ROG-telefonen. Det bidrar till att förbättra webbläsarens inläsningsprestanda.

1. Starta webbläsaren.
2. Tryck på  > **Inställningar > Privacy (Sekretess) > CLEAR BROWSING DATA (Rensa webbläsardata).**
3. Välj webbläsardata som du vill ta bort.
4. När du är klar trycker du på **CLEAR DATA (RENSA DATA).**

Gmail

Använd Gmail för att ställa in ditt Google-konto för att komma åt Google-relaterade tjänster och program samt ta emot, skicka och bläddra i e-post direkt från ROG-telefonen. Du kan även ställa in andra e-postkonton som Yahoo eller ditt jobb-e-postkonto via Gmail.

VIKTIGT! ROG-telefonen måste vara ansluten till ett Wi-Fi eller mobilt nätverk så att du kan lägga till ett e-postkonto eller skicka och ta emot e-post från tillagda konton. För mer information, se [Förbli ansluten](#).

För att ställa in ditt Google-konto:

1. Från startskärmen gör du något av följande för att starta Gmail:

- Tryck på **Google > Gmail**.
- Svep upp på startsidan och tryck på **Gmail**.

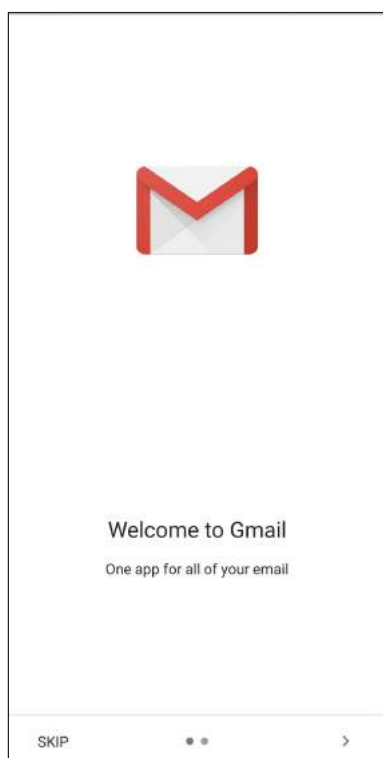
2. Tryck på **Add an email address (Lägg till en e-postadress)**.

3. Välj **Google**.

4. Skriv in din e-postadress. För att skapa ett nytt Google-konto, trycker du på **Create account (Skapa konto)**.

5. Följ nästa steg för att logga in på ditt Google-konto.

OBS: Om du vill konfigurera ditt arbetskonto på ROG-telefonen, kan du be om e-postinställningar från din nätverksadministratör.







Google Kalender

Väck liv i ditt schema och håll reda på alla viktiga händelser eller påminnelser. Händelser som du skapar eller redigerar, synkroniseras automatiskt med alla Google Kalender-versioner som du har loggat in på.



Skapa händelser

För att skapa en händelse:

1. Från startsidan trycker du på **Google > Calendar (Kalender)**.
2. Tryck på  sedan på **Event (Händelse)**.
3. Ange ett namn på händelsen och välj datum och tid. Du kan även ställa in händelsen som en heldag eller återkommande händelse.
 - Heldagshändelse: I fältet **All day (Hela dagen)**, flyttar du skjutreglaget till höger.
 - Återkommande händelse: Tryck på **More options (Fler alternativ)** > , och välj sedan hur ofta du vill att händelsen ska återkomma eller upprepas.
4. För att ställa in tidszon, trycker du på **More options (Fler alternativ)** > , och anger landet vars tidszon ska visas.
5. I fältet **Add location (Lägg till plats)**, ange lokalen eller platsen för händelsen.
6. Tryck på , för att sedan välja eller ställa in tiden eller dagen du vill få ett meddelande eller påminnelse om händelsen.
7. I fältet **Invite people (Bjud in personer)** anger du e-postadresserna för dina gäster till händelsen.
8. Du kan också lägga till en anteckning eller bilagan i fältet **Add note (Lägg till anteckning)** eller **Add attachment (Bifoga fil)**.
9. När det är klart, trycker du på **SAVE (SPARA)**.


Redigera eller ta bort händelser

Om du vill redigera eller ta bort en händelse:

1. Från startsidan trycker du på **Google > Calendar (Kalender)**.
2. Tryck på den händelse du vill redigera eller ta bort.
3. Om du vill redigera händelsen trycker du på  och gör de nödvändiga förändringarna. För att ta bort händelsen trycker du på  > **Delete (Ta bort)**, och sedan på **Delete (Ta bort)** för att bekräfta borttagningen.



Skapa påminnelser

För att skapa en påminnelse:

1. Från startsidan trycker du på **Google > Calendar (Kalender)**.
2. Tryck på **+** och sedan på **Reminder (Påminnelse)**.
3. Ange ett namn på påminnelsen.
4. Ställ in datum och tid för påminnelsen. Du kan även ställa in påminnelsen som en heldag eller återkommande påminnelse.
 - Heldagspåminnelse: I fältet **All day (Hela dagen)**, flyttar du skjutreglaget till höger.
 - Återkommande påminnelse: Tryck på  och välj sedan hur ofta du vill att påminnelsen ska återkomma eller upprepas.
5. När det är klart, trycker du på **SAVE (SPARA)**.

Redigera eller ta bort påminnelser

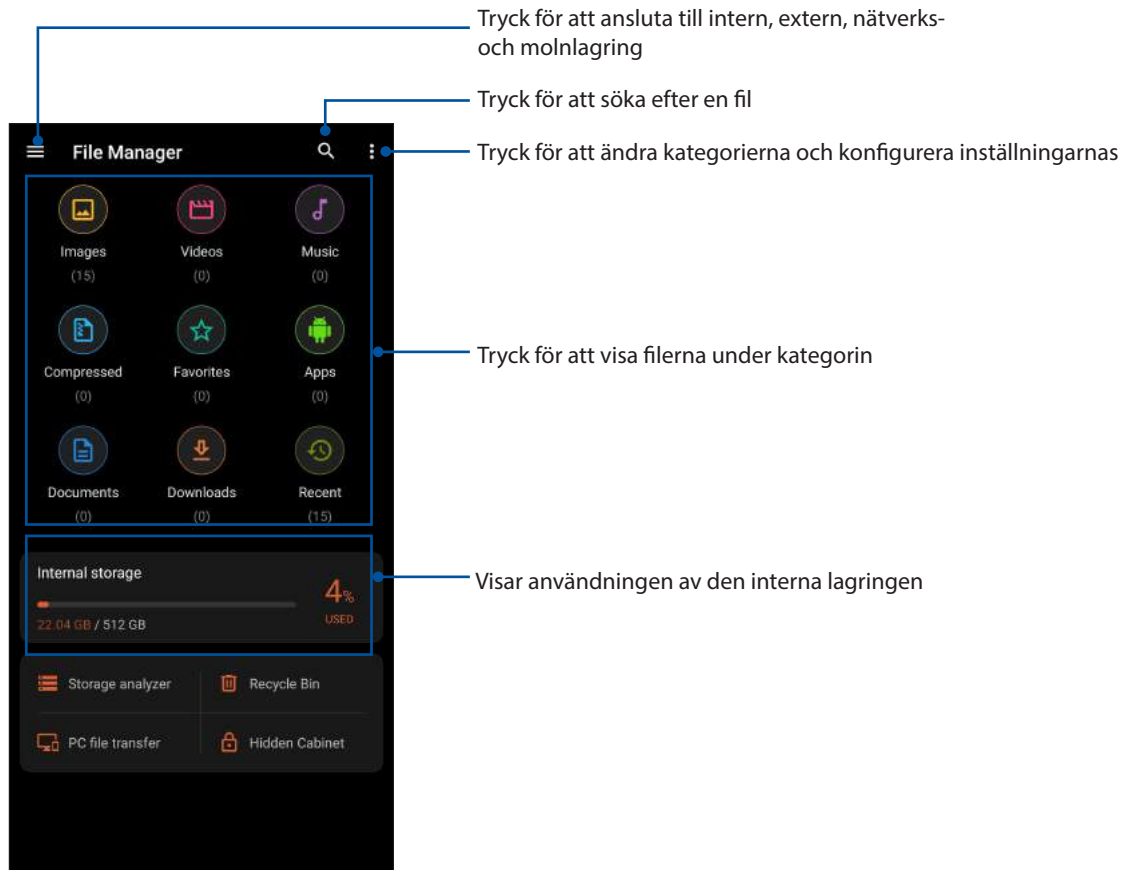
Om du vill redigera eller ta bort en påminnelse:

1. Tryck på **Google > Calendar (Kalender)**.
2. Tryck på den påminnelse du vill redigera eller ta bort.
3. Om du vill redigera påminnelsen trycker du på  och gör de nödvändiga förändringarna. För att ta bort påminnelsen trycker du på  > **Delete (Ta bort)** och sedan på **Delete (Ta bort)** för att bekräfta borttagningen.

Filhanterare

Med Filhanterare kan du enkelt hitta och hantera dina data på ROG-telefonen interna lagring.

För att starta File Manager (Filhanterare), svep upp på startsidan och tryck på **File Manager (Filhanterare)**.



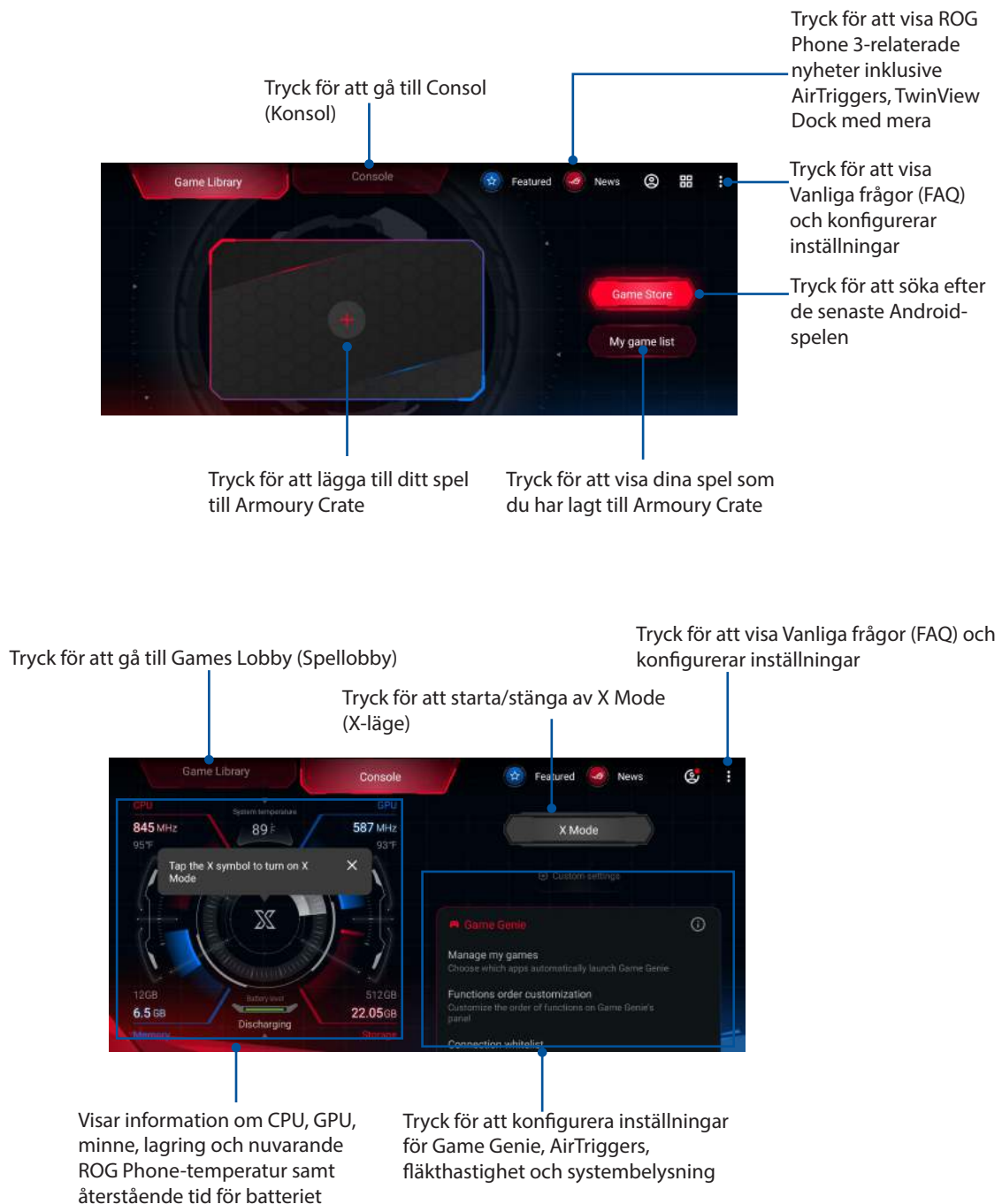
VIKTIGT! Innan du får åtkomst till filer som sparats på nätverket och molnlagring, se till att Wi-Fi eller mobilt nätverk är aktiverat på din ROG-telefon. För mer information, se [Staying connected \(Håll dig uppdaterad\)](#).

Armoury Crate

Armoury Crate visar spelrelaterad information inklusive CPU, GPU, minne och lagring samt ger dig möjlighet att styra dina spelbehov på din ROG Phone.

För att starta Armoury Crate ska du göra på följande sätt:

- Tryck på **Armoury Crate** från startskärmen.
- Svep upp på startsidan och tryck på **Armoury Crate**.



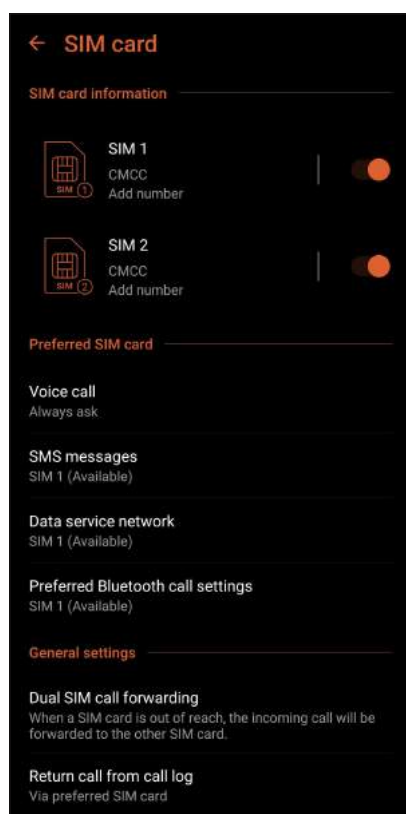
Hålla kontakten

4

Ring med stil

Dubbel SIM-funktion

Den dubbla SIM-funktionen på din ROG-telefonen ger dig möjlighet att hantera inställningarna för de installerade Nano-SIM-korten. Med denna funktion kan du aktivera/inaktivera Nano-SIM-korten, eller ställa in ett som ett standardnätverk.



Byta namn på Nano SIM kort

Byt namn på Nano-SIM-korten på din ROG-telefonen, så att du lätt kan identifiera dem.

För att byta namn på Nano SIM korten, tryck på **SIM1-namn: SIM1-** eller **SIM2-namn: SIM2** och ange därefter namnen på dina Nano SIM kort.

OBS: Om dina SIM-kort har olika mobiltjänstleverantörer rekommenderar vi att du använder namnen på dessa operatörer som namn på SIM-korten. Om båda SIM-korten har samma mobiltjänstleverantör rekommenderar vi att du använder mobilnumren som namn på SIM-korten.

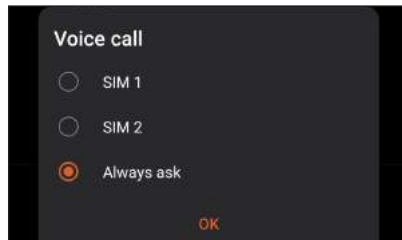
Välj ett SIM kort som standard

Välj ett SIM-kort som ditt standard-SIM för röstsamtal, SMS-meddelanden och datatjänster.

SIM-kort för röstsamtal

När du ringer, använder ROG-telefonen automatiskt SIM kortet som är standard för att koppla samtalet.

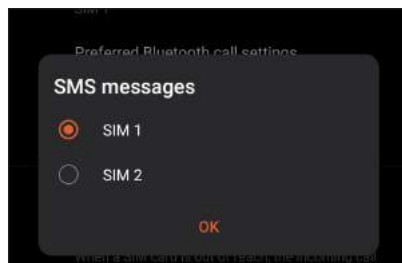
För att välja ett SIM kort för röstsamtal, tryck på **Röstsamtal** och därefter på det SIM som du vill använda.



VIKTIGT! Du kan bara använda denna funktion om du ringer från din kontaktlista.

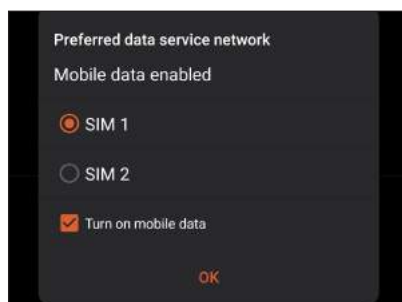
SIM-kort för SMS-meddelanden

För att tilldela ett SIM-kort för SMS-meddelanden, tryck på **SMS messages (SMS-meddelanden)** och välj mellan **SIM1** eller **SIM2**.



SIM-kort för datatjänst

För att välja ett SIM kort för datatjänst, tryck på **Nätverk för datatjänst**, och välj därefter **SIM1** eller **SIM2**.




Ringa

Din ROG-telefonen erbjuder olika sätt att ringa. Ring dina vänner i kontaktlistan, använd smartdial för att snabbt ringa upp eller ange ett kortnummer för att ringa kontakter du ofta ringer till.

OBS: Organisera dina kontakter i appen Kontakter. För mer information, se [Hantera kontakter](#).

Starta appen Telefon

Gör något av följande för att starta appen Telefon från startsidan:

- Tryck på .
- Svep upp på startsidan och tryck på **Telefon**.

Ringa ett telefonnummer

Använd appen Telefon för att ringa ett telefonnummer direkt.

1. Tryck på appen **Telefon** från startsidan, och därefter på sifferknapparna.
2. Välj bland samtalsknapparna **SIM1** eller **SIM2** för att ringa upp numret.


OBS: Samtalsknapparnas etiketter kan variera efter inställningen som du gjorde för micro-SIM-korten. För mer information, se [Dubbel SIM-funktion](#).

Ringa ett anknytningsnummer

När du måste ringa ett anknytningsnummer kan du välja något av följande steg för att hoppa över röstkommandona.


Kommando för att bekräfta ett anknytningsnummer

Du kan infoga ett bekräftelsekommando för anknytningsnumret efter att du ringt upp huvudnumret.

1. Ange huvudnumret från appen Telefon.
2. Om du vill infoga en bekräftelse, trycker du och håller ned # tills ett semikolon (;) visas.
3. Välj bland samtalsknapparna **SIM1** eller **SIM2** för att ringa.
4. Tryck på Ja efter anmodan för att bekräfta anknytningsnumret.
5. Tryck på  för att avsluta samtalet.

Automatisk uppringning av ett anknytningsnummer

Du kan infoga en kort eller lång paus efter att du ringt huvudnumret, och därefter rings anknytningsnumret upp automatiskt.

1. Ange huvudnumret från appen Telefon.
2. Om du vill infoga en paus, trycker du och håller ned * tills ett kommatecken (,) visas.
3. Ange anknytningsnumret.
4. Välj bland samtalsknapparna **SIM1** eller **SIM2** för att ringa.
5. Tryck på  för att avsluta samtalet.

Ring dina kontakter med Ringa smart


När du anger några av de första siffrorna eller bokstäverna i kontaktens namn, filtrerar Smart Dial (Ringa smart) igenom din kontaktlista eller samtalsloggar, och ger dig möjliga matchningar. Du kan kontrollera om kontakten du försöker ringa till finns i listan över möjliga matchningar, och kan då snabbt ringa upp.

1. Starta appen Telefon och ange numret eller namnet på kontakten.
2. Tryck på kontakten du vill ringa till i listan över möjliga matchningar. Finns inte kontakten i listan anger du hela numret eller namnet på kontakten.
3. Välj bland samtalsknapparna **SIM1** eller **SIM2** för att ringa.

OBS: Samtalsknapparnas etiketter kan variera efter inställningen som du gjorde för SIM korten. För mer information, se även [Dubbel SIM-funktion](#).

Ringa från appen Kontakter


Använd appen Kontakter för att ringa från din kontaktlista.

1. Starta appen Kontakter.
2. Tryck på kontaktnamnet och därefter på numret som du vill ringa till.
3. Om det finns två SIM-kort installerade, tryck på SIM-kortet som du vill ringa från.
4. Tryck på  för att avsluta samtalet.

OBS: För att visa alla kontakter från kontaktkontot, tryck på rullgardinsmenyn **Kontakter som ska visas** och markera alla konton.

Ringa dina favorikontakter

När du lägger till en kontakt i din favoritlista, kan du snabbt ringa kontakten från appen Telefon.

1. Starta appen Kontakter eller Telefon
2. Tryck på **Groups(Grupper) > Favorites (Favoriter)** för att visa favoritlistan, och tryck därefter på kontakten du vill ringa till.
3. Tryck på  för att avsluta samtalet.

Ta emot samtal

Pekskärmen på din ASUS pekdator tänds när det kommer in ett samtal. Visningen av det inkommande samtalet varierar också beroende på statusen för din ROG-telefonen.

Svara på samtal



Dra  till  för att svara, eller till  för att avvisa samtalet.


Hantera dina samtalsloggar

Från dina samtalsloggar kan du ringa tillbaka på alla missade samtal, spara samtal i kontaktlistan, blockera uppringare eller ringa upp det senast slagna numret eller kontakten.

Spara samtal i Kontakter


Du kan lägga till ett nummer eller samtal i kontaktlistan.

1. Tryck på **Recents (Senaste)** från appen Telefon, för att visa samtalsloggarna.
2. Tryck  bredvid numret som du vill lägga till i din kontaktlista.
3. Tryck på  bredvid numret.
4. Tryck på **Create a new contact (Skapa en ny kontakt)** för att lägga till en ny post i kontaktlistan.

Tryck på **Add to existing contact (Lägg till befintlig kontakt)**, välj en kontakt, välj om du ska skriva över kontaktens nummer med detta eller lägga till en ny post, och tryck på .

Återuppringning av det senast slagna numret

Ringa upp det senast slagna numret:

1. Tryck på **Recents (Senaste)** från appen Telefon, för att visa samtalsloggarna.
2. Tryck på **Call (Ring)** för att visa det senast slagna numret, och tryck på **Call (Ring)** igen för att ringa numret igen.
3. Tryck på  för att avsluta samtalet.

Andra samtalsalternativ

Under ett aktivt samtal, och tryck på något av samtalsalternativen för ett pågående samtal.



Mikrofon

Sätter på eller stänger av mikrofonen för det aktiva samtalet. När mikrofonen är avstängd eller i ljud av-läge, kan du höra uppringaren, men uppringaren kan inte höra dig.



Högtalartelefon

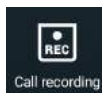
Sätter på och stänger av högtalartelefonen.



Konferenssamtal

När du har prenumererat på en konferenssamtalstjänst hos din mobiltjänstleverantör, ger denna ikonen dig möjlighet att lägga till en eller flera kontakter till ett aktivt samtal.

OBS: För mer information om konferenssamtal, se [Hantera flera samtal](#).





Spela in

Spelar in ett aktivt samtal.

VIKTIGT! Innan du spelar in ett aktivt samtal, kräver de flesta lokala lagar att man begär tillstånd från den eller de andra personerna på den andra linjen.


OBS: För mer information, se avsnittet [Spela in samtal](#).

Besvara ett annat samtal

Medan du pratar på din ROG-telefonen kan du höra en ljudsignal, som indikerar ett annat inkommande samtal. Drag  till  för att få ett samtal medan du har ett pågående aktivt samtal.

Spela in samtal

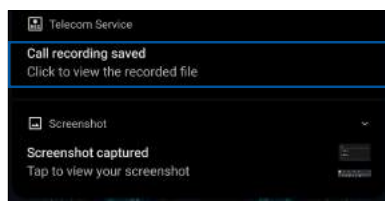
Din ROG-telefonen ger dig möjlighet att spela in en konversation för framtida behov eller information.

1. Ring en kontakt eller slå ett nummer.
2. Tryck på  för att spela in samtalet.

VIKTIGT! Innan du spelar in måste du be den eller de andra parterna om lov att spela in.



3. För att stoppa inspelningen, tryck på . Denna  ikon visas på systemmeddelandefältet.
4. Svep ner från skärmens övre vänstra hörn och tryck på meddelandet **Call recording saved (Samtalsinspelning sparad)** för att visa den inspelade konversationen.




Hantera kontakter

Organisera dina kontakter och håll enkelt kontakt med dem via samtal, SMS-meddelanden, e-post eller sociala nätverk. Gruppera dina kontakter som favoriter för att snabbt komma i kontakt med dem som VIP:ar, för att få veta om kommande händelser, missade samtal eller olästa meddelanden.

Du kan även synkronisera kontakterna med dina e-post- och sociala nätverkskonton, länka kontakternas information för enkel åtkomst på en plats, eller filtrera kontakterna som du vill hålla kontakt med.

För att starta appen Contacts (Kontakter), svep upp på startsidan och tryck på **Contacts (Kontakter)**.

Kontaktinställningar

Välj hur du skulle vilja visa dina kontakter från kontaktinställningarna. Dessa visningalternativ inkluderar att bara visa kontakterna med telefoner, sortera lista efter för-/efternamn eller visa kontaktnamn som för-/efternamn först. För att ställa in dina kontakter, tryck på  > **Inställningar** från appen Kontakter.

Inställning av din profil

Gör din ROG-telefonen till din egen, och ställ in din profilinfo.

1. Starta appen Kontakter, och tryck på **Set up my profile (Ställ in min profil)** eller **Me (Jag)**.

OBS: Jag visas när du har ställt in ditt Google-konto på din ROG-telefonen.

2. Fyll i din information, som mobil- eller hemtelefonnummer. Tryck på **Lägg till ett fält**, för att lägga till annan information.
3. Tryck på när du har fyllt i informationen.

Lägga till kontakter

Lägg till kontakter till din enhets, företags, Google- eller andra e-postkonton, och fyll i viktigare kontaktinformation som kontaktnummer, e-postadresser, speciella händelser, VIP:ar osv.


1. Starta appen Kontakter, och tryck på .

2. Välj **Device (Enhet)**.

ANMÄRKNINGAR:

- Du kan även spara kontakterna på ditt SIM-kort eller ett e-postkonto.
 - Om du saknar e-postkonto, tryck på **Lägg till ett nytt konto** och skapa ett.
-

3. Fyll i den nödvändiga informationen, som mobil- eller hemnummer, e-postadress eller grupp där du vill placera kontakten.

4. Om du vill lägga till en annan kontaktinformation, tryck på  (**Lägg till ett fält**).

5. Tryck på när du har fyllt i informationen.

Lägga till ett anknytningsnummer till ett kontaktnummer

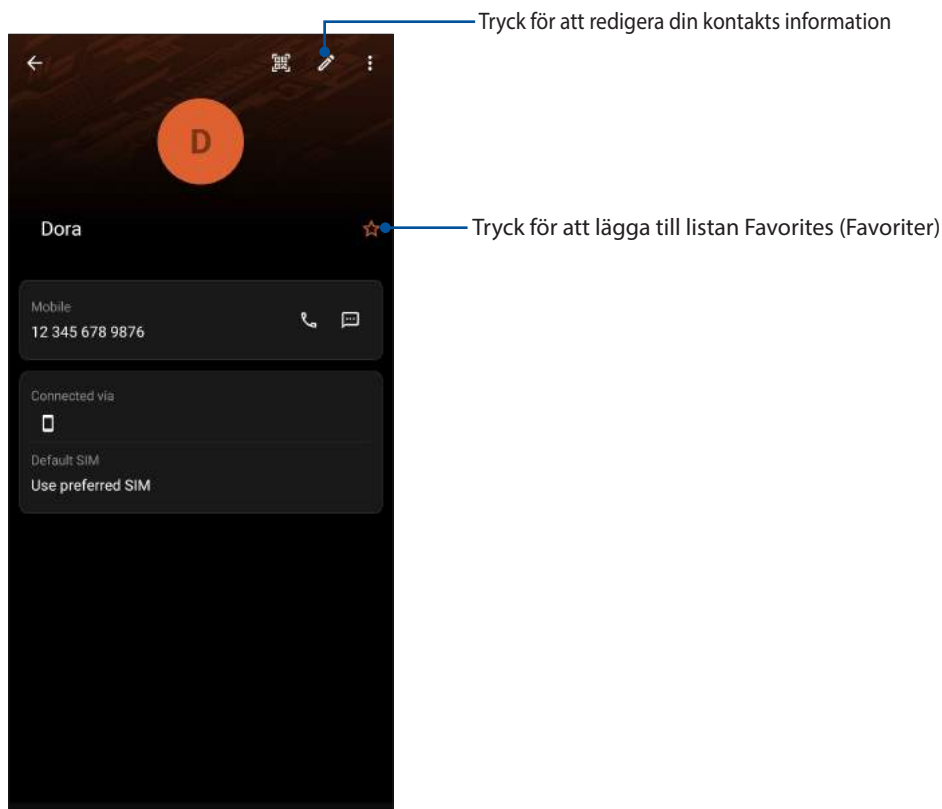
Du kan lägga till en kontakts anknytningsnummer för att hoppa över röstkommandona när du ringer.

1. På kontaktinformationsskärmen anger du kontaktens telefonnummer och anknytningsnummer på något av dessa två sätt:
 - Infoga ett komma (,) efter telefonnumret, och ange därefter kontaktens anknytningsnummer. Det kommer att vara en kort paus innan anknytningsnumret rings automatiskt. För att förlänga pausen, tryck på **Pause (Paus)** för att infoga ett komma till.
 - Infoga ett semikolon (;) efter telefonnumret, och ange därefter kontaktens anknytningsnummer. När du ringer kontaktens telefonnummer, kommer du att bli uppmanad att bekräfta anknytningsnumret. Tryck på **Yes (Ja)** på bekräftelsemeddelandet.
2. Tryck på när du har fyllt i informationen.

Anpassa din kontakts profil


Anpassa din kontakts info, lägg till ett foto, ställ in en ringsignal eller ta ett foto som omslag för din kontakts profil.

1. Starta appen Kontakter och välj kontakten vars information eller profil du vill redigera eller anpassa.
2. Gör ändringar från kontaktens profilsida.




Markera dina favorikontakter

Ställ in kontakterna du ofta ringer till som favoriter, för att kunna ringa dem snabbt från appen Telefon.

1. Svep upp på startsidan och tryck på **Contacts (Kontakter)**.
2. Välj vilken kontakt du vill markera som en favorit.
3. Tryck på  Kontakten har lagts till listan Favorites (Favoriter) i appen Phone (Telefon).



ANMÄRKNINGAR:

- För att visa listan Favorites (Favoriter), tryck på  från startskärmen, och gå till fliken Contacts (Kontakter), och tryck på **Groups (Grupper) > Favorites (Favoriter)**.
 - För mer information, se avsnittet [Ringa dina favorikontakter](#).
-

Hantera din blockeringslista


Blockera kontakter eller nummer

Skapa din lista med blockerade kontakter eller nummer, för att förhindra att du får oönskade samtal eller meddelanden. Dina blockerade samtal och meddelanden sparas i blockeringslistans arkiv.

1. Svep upp från startskärmens nederdel och tryck på **Telefon** och tryck på  > **Settings (Inställningar)** > **Call blocking & block list (Samtalsblockering och blockeringslista)** > **Block list (Blockeringslista)**.
2. Tryck på , och gör något av följande:
 - För att blockera en kontakt, tryck på **Choose from contacts (Välj från kontakter)**, och välj vilken kontakt du vill blockera från kontaktlistan. Tryck på när du är klar.
 - För att blockera ett nummer från de senaste samtalsloggarna, tryck på **Choose from recent call logs (Välj från senaste samtalsloggar)**, och välj den kontakt du vill blockera i din kontaktlista. Tryck på när du är klar.
 - För att blockera ett nummer, tryck på **Enter a number (Ange ett nummer)** och ange numret som du vill blockera. Tryck på **OK** när du är klar.
 - För att blockera ett SIP-nummer, tryck på **Enter a SIP number (Ange ett SIP-nummer)** och ange numret som du vill blockera. Tryck på **OK** när du är klar.

Avblockera kontakter eller nummer

Du kanske vill ta bort en blockerad kontakt eller nummer från listan, och ta emot samtal eller meddelanden från kontakten eller numret igen.

1. Svep upp från startskärmens nederdel och tryck på **Telefon** och tryck på  > **Settings (Inställningar)** > **Call blocking & block list (Samtalsblockering och blockeringslista)** > **Block list (Blockeringslista)**.
2. Tryck på kontakten eller numret du vill avblockera, och tryck därefter på **Remove from block list (Ta bort från blockeringslista)**.


Sociala nätverk med dina kontakter

Integrering av dina kontacters sociala nätverkskonton gör det lättare att visa deras profiler, nyheter och sociala flöden. Håll dig uppdaterad med dina kontacters aktiviteter i realtid.

VIKTIGT! Innan du kan integrera dina kontacters sociala nätverkskonton måste du logga in på ditt sociala nätverkskonto och synkronisera inställningarna.

Synkronisera ditt sociala nätverkskonto

Synkronisera ditt sociala nätverkskonto för att lägga till dina kontacters sociala nätverkskonton till din ROG-telefonen.

1. Starta skärmen Inställningar genom att göra något av följande:
 - Starta Quick Settings (Snabbinställningar) och tryck på .
 - Svep upp på startsidan och tryck på **Settings (Inställningar)**.
2. Tryck på ditt sociala nätverkskonto under avsittet Konton från skärmen Inställningar.
3. Markera **Automatically sync data (Synkronisera data automatiskt)** för att synkronisera dina kontakter sociala nätverkskonton.
4. Starta appen Contacts (Kontakter) för att visa listan över dina kontakter. Tryck på en kontakt för att visa vilket socialt nätverk kontakten finns i.

Skicka meddelanden m.m.


Meddelanden

Med den intuitiva och praktiska appen meddelanden, kan du skicka/ta emot SMS/MMS, samt skicka gruppmeddelanden, bilder eller ljudmeddelanden. Du kan lägga till emojis eller dekaler i dina meddelanden, dela din position, arkivera dina meddelanden och enkelt blockera SMS-avsändare. Du kan också ta bilder eller spela in videoklipp och enkelt dela dessa filer.

Skicka meddelanden

1. Svep upp på startsidan och tryck på **Meddelanden**.
2. Tryck på **Start chat (Starta chatt)**, välj sedan den kontakt som du vill skicka ett meddelande till.
3. Välj vilket SIM-konto du vill skicka meddelandet från.
4. Börja skriva ditt meddelande i meddelandefältet.
5. När du är klar, välj vilket SIM-konto du vill skicka meddelandet från.

Svara på meddelanden

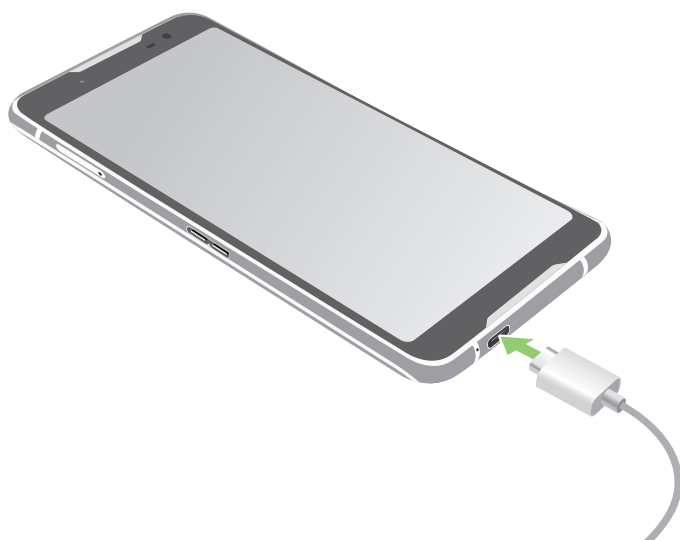
1. Tryck på din meddelandeavisering från startskärmen eller låsskärmen.
2. Välj vilket SIM-konto du skall skicka svaret från.
3. Börja skriva ditt svar i meddelandefältet.
4. Tryck på  när du är klar, för att skicka meddelandet.

Använda headset

Ha friheten att göra annat medan du pratar i telefon eller lyssnar på din favoritmusik, genom att använda ett headset.

Ansluta en ljudkontakt

Anslut headsetets 3,5 mm ljuduttag till enheten med den medföljande USB Type-C-adaptern till 3,5 mm hörlursuttaget.



VARNING! Din hörsel kan skadas om du lyssnar på hög volym under lång tid.

ANMÄRKNINGAR:

- Headsetet köps separat.
 - Vi rekommenderar starkt att man bara använder kompatibla headset.
 - Om ljudkontakten dras ut medan man lyssnar på musik, pausas musikuppspelningen automatiskt.
 - Dras ljudkontakten ut medan man tittar på en video, pausas ljuduppspelningen automatiskt.
-

YT Music

Med YT Music,c kan du strömma din favoritmusik, skapa spellistor eller lyssna på radio.Du kan också prenumerera på Google Play Music för obegränsad och reklamfri tillgång till miljontals musikfiler som du kan lägga till ditt eget musikbibliotek.

Ställa in YT Music

Logga in på ditt Google- eller Gmail-konto för att kunna använda YT Music. När du har loggat in på kontot, kommer alla musikfiler på ROG-telefonen, inklusive uppladdade eller köpta från YT Music, läggas till i biblioteket.

Ställa in YT Music

1. Från startskärmen trycker du på **Google > YT Music**.
2. Tryck på **SIGN IN (Logga in) > Add account (Lägg till konto)**.
3. Följ nästa instruktioner för att logga in på ditt konto.

ANMÄRKNINGAR: En prenumeration på YT Music är endast tillgängligt i vissa länder eller regioner.

Fånga ögonblicken


Starta appen Kamera

Ta bilder och spela in videor med ROG-telefonens kamera-app. Följ något av stegen nedan för att öppna appen Kamera.

Från låsskärmen

Dra  i någon riktning tills kamera-appen startas.

Från startsidan

Tryck på .

Använda lång eller kort ihopdragning

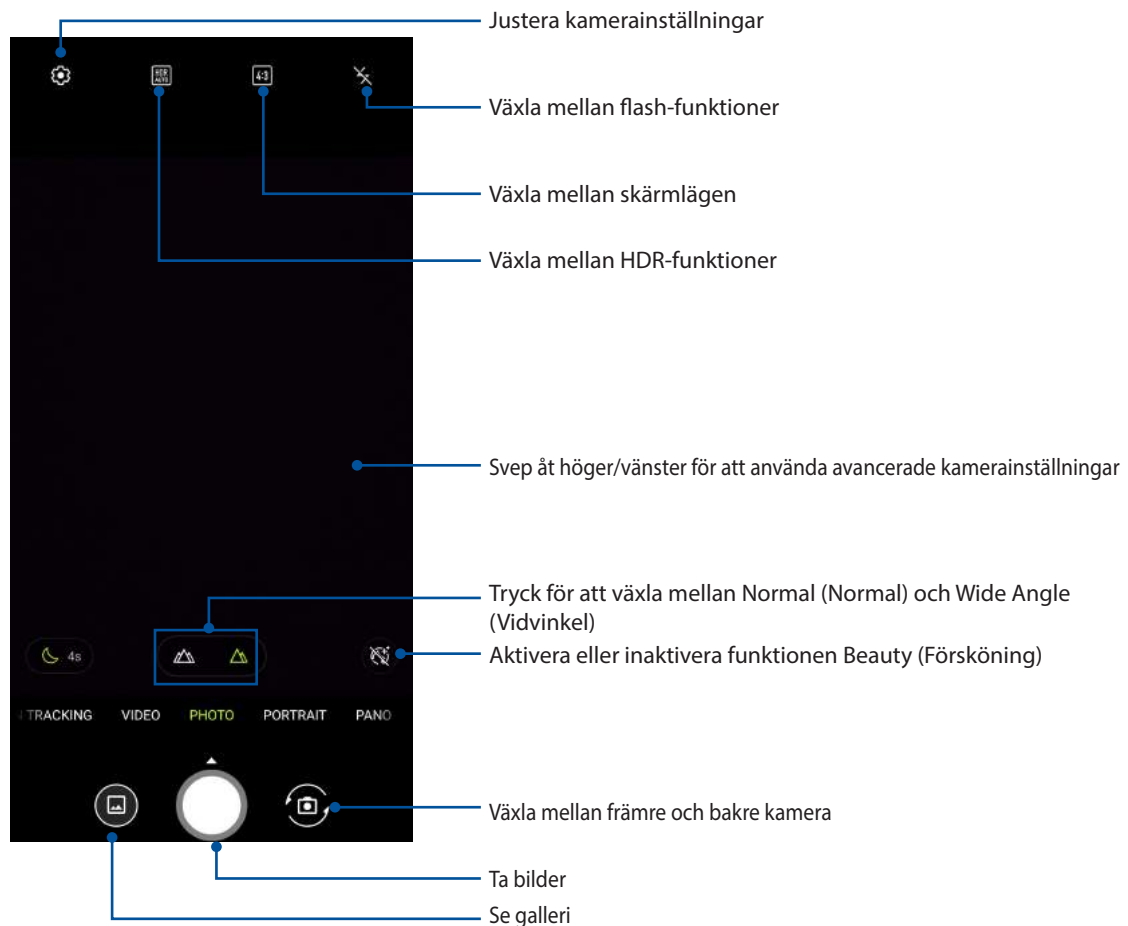
Dra ihop och släpp de virtuella knapparna för att starta kamera-appen.

OBS! Innan du använder lång eller kort ihopdragning för att starta kamera-appen ska du aktivera denna funktion från **Settings (Inställningar) > Advanced (Avancerat) > AirTriggers**. Se [AirTriggers](#) för hur man använder ihopdragningsgester.

Kamerans startsida


Din ROG-telefonens kamera är utrustad med automatisk scenigenkänning och automatisk bildstabilisator. Den har också en videostabilisator som bidrar till att eliminera skakningar under videoinspelning.

Tryck på ikonen för att börja använda kameran och utforska bild- och videofunktionerna på ROG-telefonen.



Bildadresser

För att aktivera platsstagningsfunktionen, se följande steg:



1. Sätt på platsåtkomsten från **Settings (Inställningar) > Location (Plats)** och dra **Use location (Använd plats)** till på.
2. Du måste ha delat din plats på Google Map.
3. Från kameraappens startsida, tryck på  aktivera **Location services (Platstjänster)** innan du tar en bild.

Använda galleri



Visa bilder och spela upp videos på din ROG-telefonen med galleriappen. Denna app låter dig också redigera, dela eller radera bilder och videofiler som lagras på din ROG-telefonen. Från galleri kan du visa bilder i ett bildspel eller klicka för att visa den valda bilden eller videofilen.

Svep upp på startsidan och tryck på **Galleri** för att starta Gallery.

Dela filer från galleri

1. Från Gallery-skärmen trycker du på mappen där filerna finns som du vill dela.
2. När mappen öppnats, tryck på  > **Select (Välj)** för att aktivera filvalet.
3. Tryck på filerna som du vill dela. En bockmarkering visas ovanpå bilden du valt.
4. Tryck på  och välj från listan var du vill dela dina bilder.

Radera filer från galleri

1. Från Gallery-skärmen trycker du på mappen med filerna som du vill radera.
2. När mappen öppnats, tryck på  > **Select (Välj)** för att aktivera filvalet.
3. Tryck på filerna som du vill radera. En bockmarkering visas ovanpå bilden du valt.
4. Tryck på .

Redigera en bild

Gallery innehåller även sina egna bildredigeringsverktyg, som du kan använda för att förbättra bilder som sparats på din ROG-telefonen.

1. Från Gallery-skärmen trycker du på mappen där filerna finns.
2. När mappen öppnats trycker du på bilden som ska redigeras.
3. När bilden öppnats trycker du på den igen för att visa funktionerna.
4. Tryck på **Edit (Redigera)** för att öppna verktygsfältet för bildredigering.
5. Tryck på någon av ikonerna på redigeringsverktygsfältet för att verkställa ändringar på bilden.


Håll dig uppdaterad

7

Mobilt nätverk

När det inte finns något tillgängligt Wi-Fi-nätverk som du kan ansluta till, kan du aktivera ditt mobila nätverks dataåtkomst för Internet-anslutning.

Aktivera det mobila nätverket

1. Starta skärmen Inställningar genom att göra något av följande:
 - Starta Quick Settings (Snabbinställningar) och tryck på .
 - Svep upp på startsidan och tryck på **Settings (Inställningar)**.
2. Tryck på **Network & Internet (Nätverk och Internet) > Mobile network (Mobilnätverk)**.
3. Dra reglaget **Mobile data (Mobildata)** åt höger för att sätta på mobildata, och konfigurera de andra mobilnätverksinställningarna vid behov.


ANMÄRKNINGAR:

- Om du ansluter till Internet via ditt mobila nätverk, tillkommer extra kostnader beroende på din dataplan.
 - För mer information om kostnaderna/avgifterna för ditt mobila nätverk, kontakta din mobiltjänstleverantör.
-

Wi-Fi

Wi-Fi-tekniken för din ROG-telefonen ansluter dig till den trådlösa världen. Uppdatera din konton på sociala media, surfa på Internet eller utbyt data och meddelanden trådlöst med din ASUS pekdator.

Aktivera Wi-Fi

1. Starta skärmen Inställningar genom att göra något av följande:
 - Starta Quick Settings (Snabbinställningar) och tryck på  > **Network & Internet (Nätverk och Internet)**.
 - Svep upp på startsidan och tryck på **Settings (Inställningar) > Network & Internet (Nätverk och Internet)**.
2. Dra Wi-Fi-reglaget åt höger för att sätta på Wi-Fi.

OBS: Du kan även aktivera Wi-Fi från skärmen Snabbinställningar. Se avsnittet [Snabbinställningar](#) för hur man startar skärmen Snabbinställningar.

Ansluta till ett Wi-Fi-nätverk


1. På skärmen Inställningar, tryck på **Wi-Fi** för att visa alla identifierade Wi-Fi-nätverk.
2. Tryck på ett nätverksnamn för att ansluta till det. För ett säkrat nätverk kan du bli uppmanad att ange ett lösenord eller andra autentiseringsuppgifter.

ANMÄRKNINGAR:

- Din ROG-telefonen återansluter automatiskt till nätverket som du tidigare anslutit till.
 - Stäng av Wi-Fi-funktionen för att spara på batteriet.
-

Inaktivera Wi-Fi

Inaktivera Wi-Fi:


1. Starta skärmen Inställningar genom att göra något av följande:
 - Starta Quick Settings (Snabbinställningar) och tryck på  > **Network & Internet (Nätverk och Internet)**.
 - Sveg upp på startsidan och tryck på **Settings (Inställningar) > Network & Internet (Nätverk och Internet)**.
2. Dra Wi-Fi-reglaget åt vänster för att stänga av Wi-Fi.

OBS: Du kan även inaktivera Wi-Fi från skärmen Snabbinställningar. Se avsnittet [Snabbinställningar](#) för hur man startar skärmen Snabbinställningar.

Bluetooth®

Använd Bluetooth-funktionen på din ROG-telefonen för att skicka och ta emot filer och strömma multimediafiler med andra smarta enheter över korta avstånd. Med Bluetooth kan du dela dina mediafiler med dina vänners smarta enheter, skicka data för utskrift med en Bluetooth-skrivare eller spela musikfiler med en Bluetooth-högtalare.

Aktivera Bluetooth®

1. Starta skärmen Inställningar genom att göra något av följande:
 - Starta Quick Settings (Snabbinställningar) och tryck på  > **Connected devices (Anslutna enheter)**.
 - Sveg upp på startsidan och tryck på **Settings (Inställningar) > Connected devices (Anslutna enheter) > Connection preferences (Anslutningspreferenser)**.
2. Dra Bluetooth-reglaget åt höger för att sätta på Bluetooth.

OBS: Du kan även aktivera Bluetooth från skärmen Snabbinställningar. Se avsnittet [Snabbinställningar](#) för hur man startar skärmen Snabbinställningar.


Länka din ROG-telefonen till en Bluetooth-enhet

Innan du använder Bluetooth-funktionen på din ROG-telefonen i full skala, måste du länka den med Bluetooth-enheten. ROG-telefonen lagrar automatiskt länkingsanslutningen för Bluetooth-enheten.

1. På skärmen Connection preferences (Anslutningspreferenser), tryck på **Bluetooth** för att visa alla tillgängliga enheter.


VIKTIGT!

- Om enheten du vill länka till saknas i listan, måste Bluetooth-funktionen aktiveras så att den blir identifierbar.
 - Se bruksanvisningen som medföljde enheten för att läsa mer om hur man aktiverar Bluetooth på den och gör den identifierbar.
-

2. Tryck på  > **Refresh (Uppdatera)** för att söka efter fler Bluetooth-enheter.
3. I listan över tillgängliga enheter trycker du på den Bluetooth-enhet du vill länka med.
4. Samma lösenord måste visas på båda enheterna, och tryck på **Pair (Länka)**.

OBS: Stäng av Bluetooth-funktionen för att spara på batteriet.

Ta bort ROG-telefonen-länk från Bluetooth®-enheten

1. På skärmen Connected devices (Anslutna enheter), tryck på Bluetooth för att visa alla länkade enheter.
2. I listan över länkade enheter, tryck på  för den Bluetooth-enhet du vill ta bort länken, och tryck på **FORGET (GLÖM)**.

Tjudring

När Wi-Fi-tjänsten inte är tillgänglig, kan du använda din ROG-telefonen som ett modem eller förvandla den till en surfzon för att få Internet-åtkomst på den bärbara datorn, pekdatorn eller andra mobilenheter.


VIKTIGT! De flesta mobiltjänstleverantörer kan kräva en dataplan för att du ska kunna använda tjudringsfunktionen. Kontakta din mobiltjänstleverantör för att utnyttja denna dataplan.

ANMÄRKNINGAR:

- Internet-åtkomst via tjudring kan vara långsammare än den normala Wi-Fi- eller mobilanslutningen.
 - Endast ett begränsat antal mobilenheter kan tjudra till din ROG-telefonen för Internet-åtkomst.
 - Stäng av tjudringsfunktionen när du inte använder den, för att spara batteriström.
-

Wi-Fi-surfzon

Förvandla din ROG-telefonen till en Wi-Fi-surfzon för att dela Internet-anslutning med andra enheter.

1. Starta skärmen Inställningar genom att göra något av följande:
 - Starta Quick Settings (Snabbinställningar) och tryck på  > **Network & Internet (Nätverk och Internet)**.
 - Svep upp på startsidan och tryck på **Settings (Inställningar) > Network & Internet (Nätverk och Internet)**.
2. Tryck på **Hotspot & Tethering (Surfzon och tethering)** och dra Portable **Wi-Fi hotspot (Mobil Wi-Fi-surfzon)** to **ON (PÅ)**.
3. Tryck på **Portable Wi-Fi hotspot (Mobil Wi-Fi-surfzon)** och tilldela ett unikt SSID eller nätverksnamn och ett stark lösenord med 8 tecken för din Wi-Fi-surfzon.

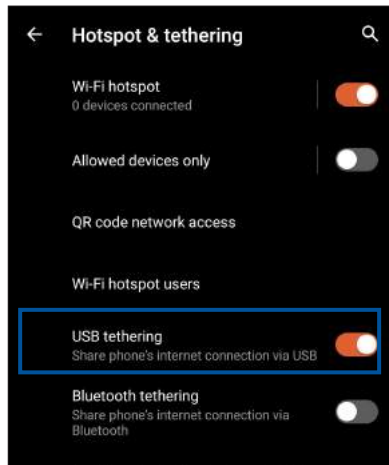


4. Anslut andra enheter till din ROG-telefonens surfzonsanslutning på samma sätt som du ansluter till ett Wi-Fi-nätverk.

Internetdelning via USB

Aktivera Internetdelning via USB på din ROG-telefon, och dela dess Internet-anslutning med andra enheter.

1. Anslut din ROG-telefon till en annan enhet med en USB-kabel.
2. Från sidan Settings (Inställningar), tryck på **Network & Internet (Nätverk och Internet) > Hotspot & Tethering (Surfzon och tethering)**, och dra **USB tethering (Internetdelning via USB)** till **ON (PÅ)** för att aktivera Internetdelning.



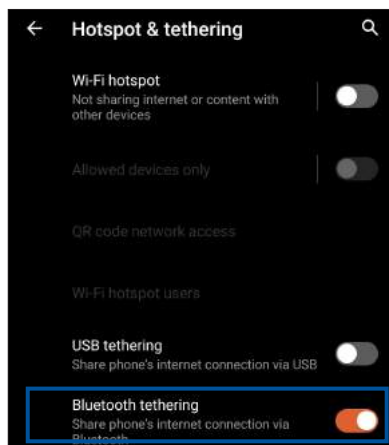
Bluetooth-tjudring

Aktivera Internetdelning via Bluetooth på din ROG-telefon, och dela dess Internet-anslutning med andra enheter.

1. Aktivera Bluetooth på din ROG-telefonen och andra enhet.
2. Länka båda enheterna.

OBS: för mer information, se [Länka din ROG-telefonen till en Bluetooth-enhet](#).

3. Från sidan Settings (Inställningar), tryck på **Network & Internet (Nätverk och Internet) > Hotspot & Tethering (Surfzon och tethering)**, drar du **Bluetooth tethering (Delning via Bluetooth)** till **ON (PÅ)**.



Väder

Få väderuppdateringar i realtid direkt från ROG-telefonen med väderappen. Med Väder kan du också kontrollera andra väderuppgifter från hela världen.

Starta appen Väder

Från startsidan trycker du på väderikonen för att starta appen Weather (Väder).



Startsida för Väder

Ställ in och få väderuppdateringar för din nuvarande plats och andra delar i världen.

The screenshot shows the AccuWeather mobile app interface for Chicago. The main display shows the current temperature as 28° and the condition as Cloudy. Below this, there are three summary cards: 40% Probability (Rain), 26° / 33° Temperature, and Low UV level. A 6-hour forecast is shown below, with temperatures ranging from 27° to 28° and rain probabilities between 34% and 47%. A daily forecast for Sunday shows a temperature range of 22° / 31°. The bottom of the screen features the AccuWeather logo and the text 'Last update 07/19 12:34 PM'.

Tryck för att söka efter en stads väderinformation

Tryck här för att uppdatera väderleksrapporten, redigera platslistan eller konfigurera väderinställningar

Svep uppåt för att se annan väderinformation. Svep åt vänster eller höger för att få väderinformation från andra städer i din platslista.

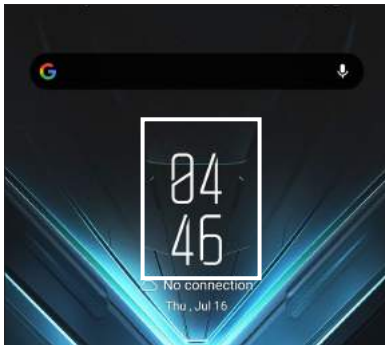
Klocka

Anpassa tidszonsinställningarna för ROG-telefonen, ställ in alarm och använd din ROG-telefonen som ett stoppur med klockappen.

Starta klockan

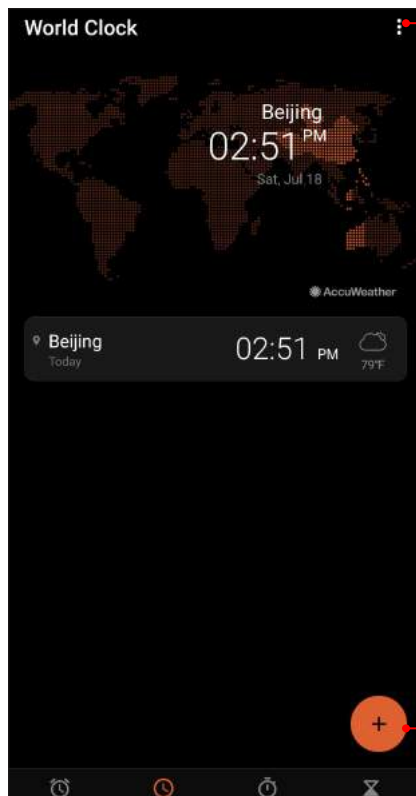
Starta appen Klocka med något av följande sätt:

- Svep upp på startsidan och tryck på **Klocka**.
- Tryck på den digitala klockan från ROG-telefonen startside.



Världsklocka

Tryck på **World Clock (Världsklocka)** för att öppna världsklockans inställningar i ROG-telefonen.

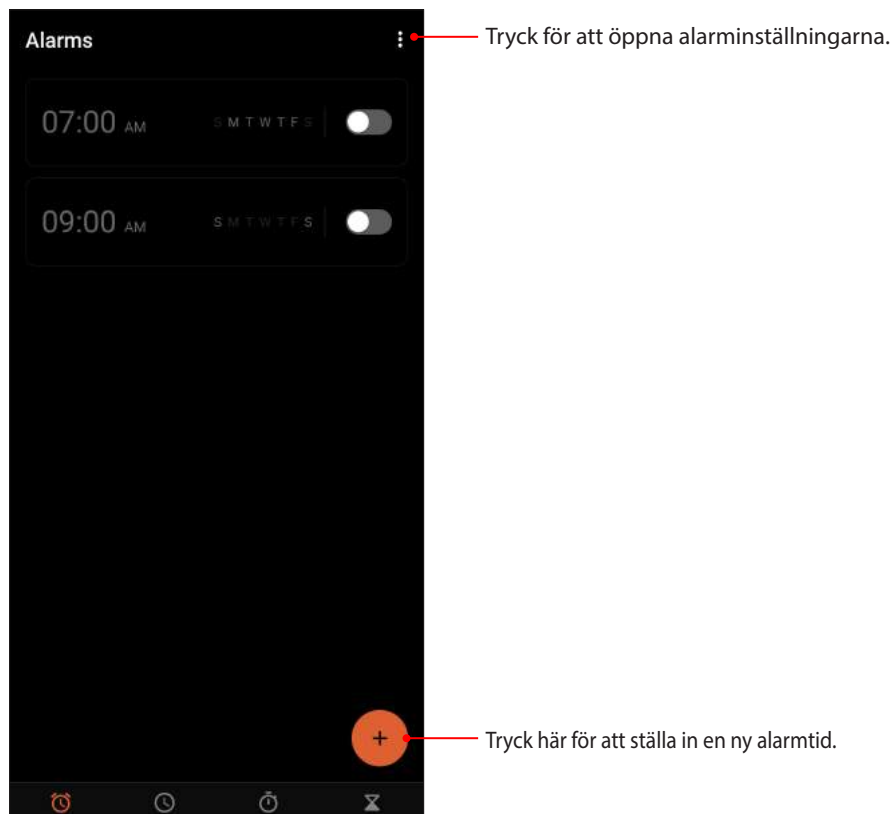


Tryck här för att öppna inställningarna för appen Clock (Klocka).

Tryck här för att lägga till en ny stad som ska markeras på kartan för din världsklocka.

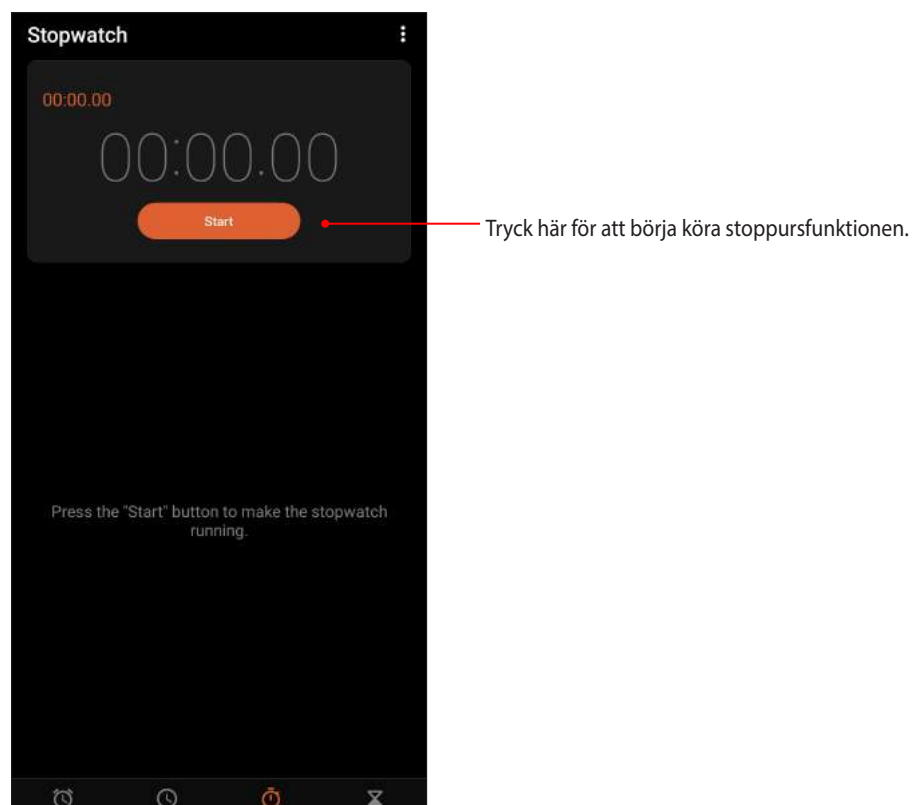
Väckarklocka

Tryck på **Väckarklocka** för att öppna larmklockans inställningar i ROG-telefonen.



Stoppur

Tryck på **Stoppur** för att använda ROG-telefonen som stoppur.

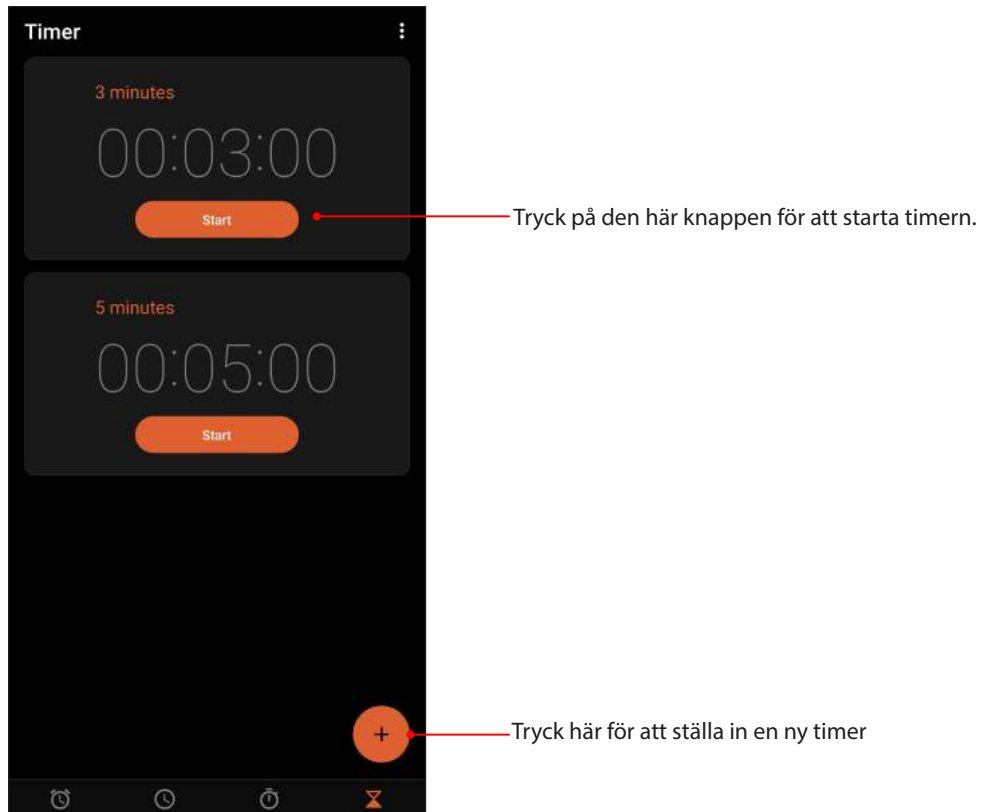


Timer

Du kan ställa in flera timeralternativ för ROG-telefonen. Det gör du på följande sätt:

Ställa in timern

Tryck på **TIMER** för att öppna timerfunktionen i ASUS pektdator.



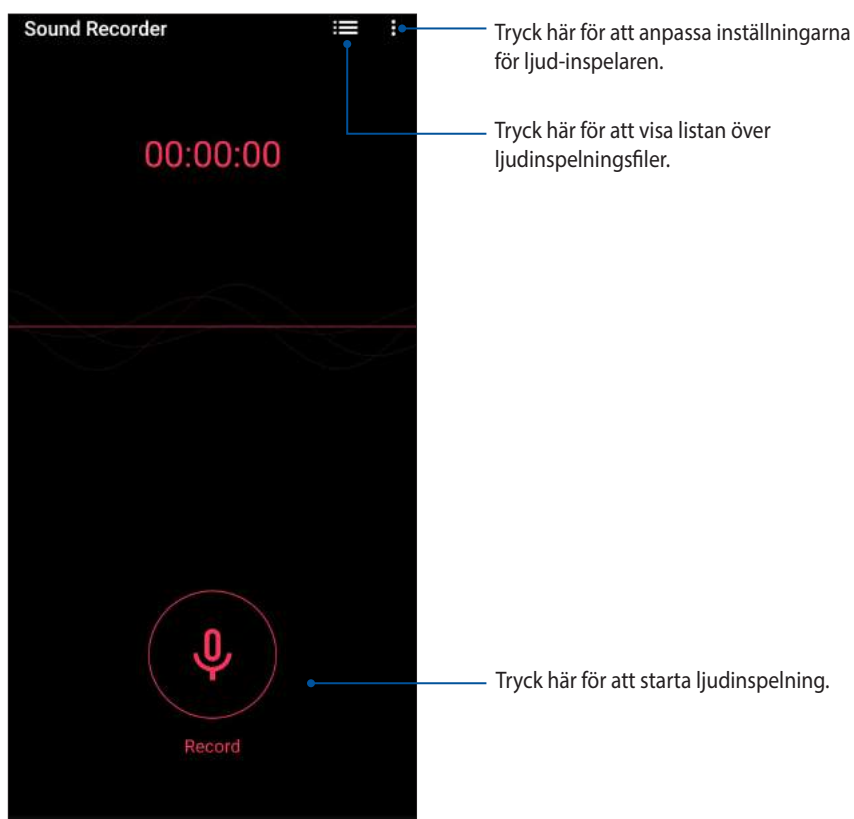
Speciella Zen-verktyg

Ljudinspelaren

Spela in ljudfiler med ROG-telefonen genom att aktivera appen Ljudinspelaren.

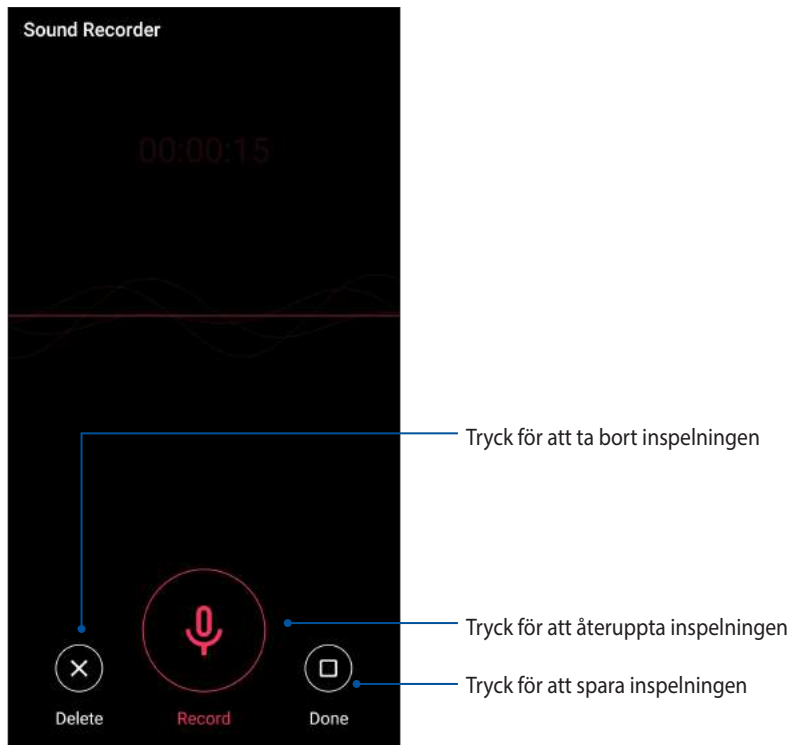
Starta Ljudinspelaren

Svep upp på startsidan och tryck på **Ljudinspelaren**, för att starta Ljudinspelaren.



Pausa en inspelning

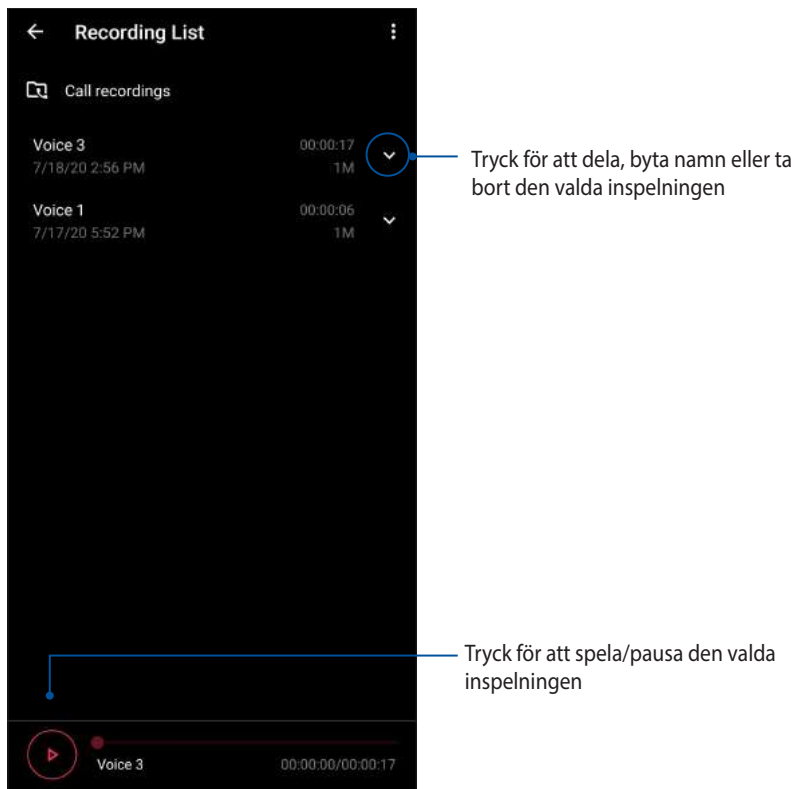
Under en pausad inspelning kan du välja att återuppta, ta bort eller spara inspelningen.



Inspelningslista

Från Inspelningslista kan du spela, byta namn, dela eller ta bort en sparad ljudinspelningsfil.

För att visa inspelningslistan, tryck på  från huvudsidan för Ljudinspelare.




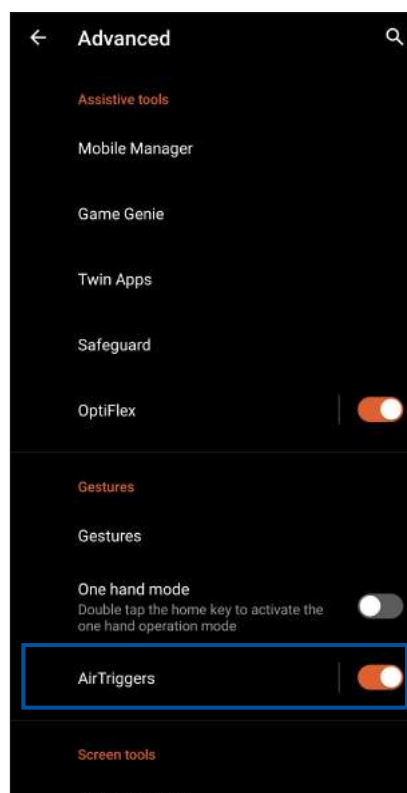
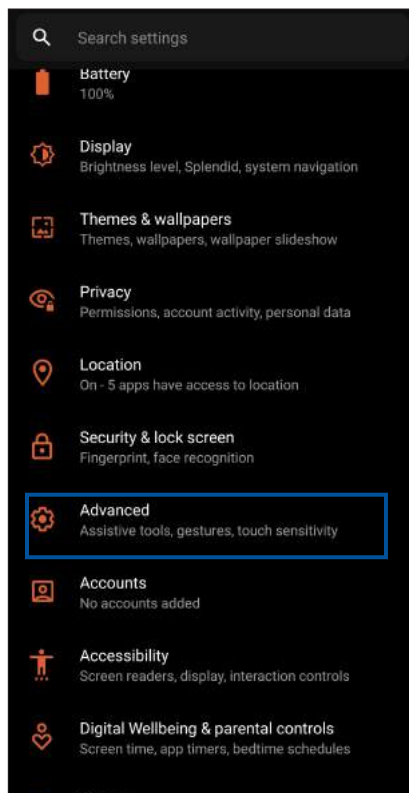
AirTriggers

Den exklusiva AirTriggers-funktionen har extra virtuella kortkommandon när du spelar spel på din ROG Phone för optimal upplevelse.

Aktivera AirTriggers

För att aktivera AirTriggers:

1. Starta skärmen Settings (Inställningar) genom att göra något av följande:
 - Starta Quick Settings (Snabbinställningar) och tryck på .
 - Svep upp på startsidan och tryck på **Settings (Inställningar)**.
2. Rulla ned på skärmen **Settings (Inställningar)** och välj **Advanced (Avancerat)**.
3. Dra AirTriggers-reglaget åt höger för att starta AirTriggers.

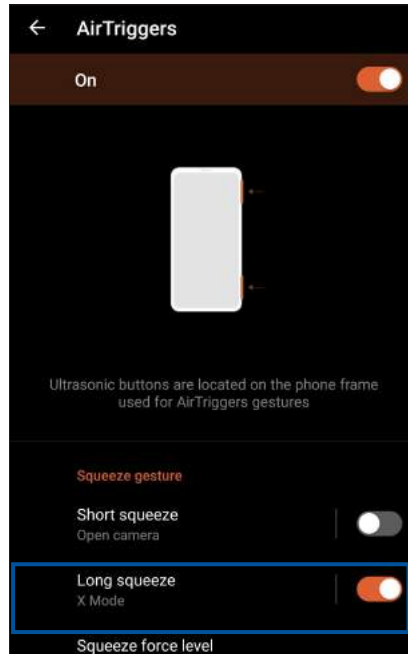
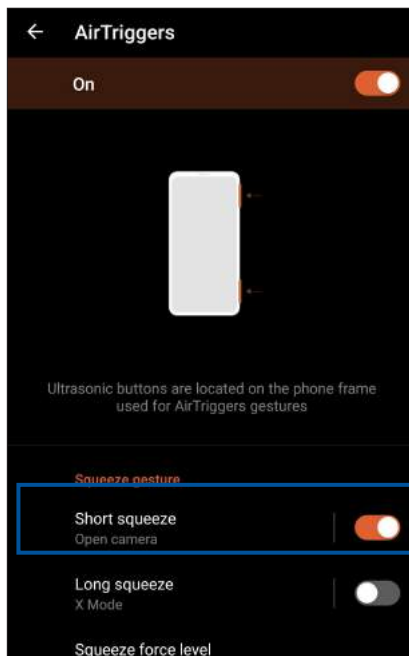


OBS! Du kan även aktivera AirTriggers från skärmen Quick Settings (Snabbinställningar). Se [Quick Settings \(Snabbinställningar\)](#) för hur man startar skärmen Quick Settings (Snabbinställningar).

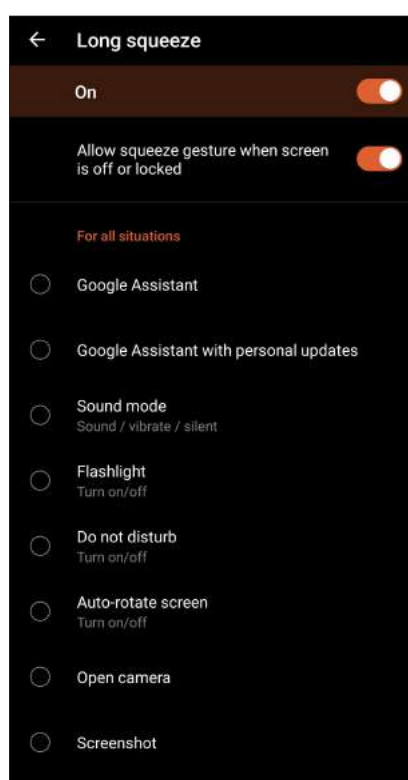
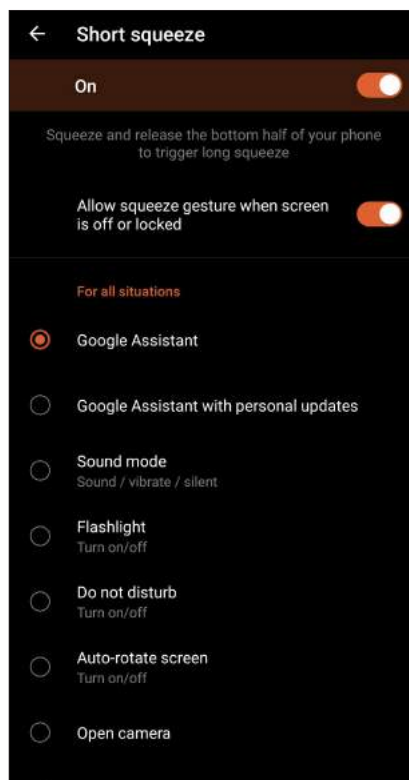
Konfigurera ihopdragningsgester

För att använda kort eller lång ihopdragning för att aktivera vissa funktioner eller starta specifika appar.

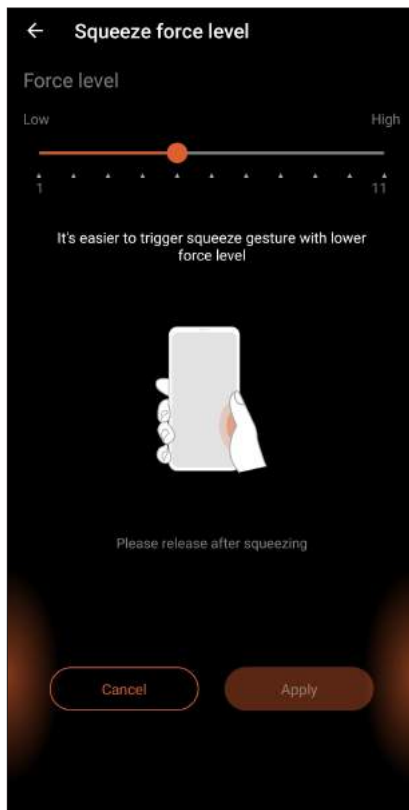
1. Aktivera **AirTriggers**.
2. Dra **Short squeeze (Kort ihopdragning)** eller **Long squeeze (Lång ihopdragning)** för **ON (På)**.



3. Tryck på **Short squeeze (Kort ihopdragning)** eller **Long squeeze (Lång ihopdragning)**.
4. Välj en funktion som du vill aktivera eller en app som du vill starta genom att använda kort eller lång ihopdragning.



5. Tryck på **Squeeze force level (Kraftnivå för ihopdragning)** och flytta kraftnivånreglet för att ställa in kraftnivån, och tryck på **Apply (Verkställ)**.




OBS! Det är lättare att utlösa ihopdragningsgester med en mindre kraftnivå.

Håll enheten uppdaterad

Håll din ROG-telefonen informerad om Android-systemets uppdateringar och uppgraderade appar och funktioner.

Uppdatera ditt system

1. Svep upp på startsidan och tryck på **Settings (Inställningar)**.
2. Dra ner på sidan Settings (Inställningar) för att visa andra objekt, och tryck på **System > System updates (Systemuppdateringar)** för att kontrollera om det finns systemuppdateringar.
3. Tryck på  på sidan System updates (Systemuppdateringar) för att ställa in automatisk hämtning av systemuppdateringar.

OBS: Du kan förhandsgranska den senaste gången ditt ROG-telefonens system uppdaterades på **Senaste uppdateringskontroll**: i fönstret Systemuppdatering.

Lagring

Du kan lagra data, appar eller filer på din ROG Phone (intern lagring) eller en online-lagringsenhet. Du behöver en Internetanslutning för att överföra eller hämta dina filer på en online-lagringsenhet. Använd den medföljande USB-kabeln för att kopiera filer till eller från datorn till din ROG-telefonen.

Säkerhetskopiera och återställ

Säkerhetskopiera data, Wi-Fi-lösenord och andra inställningar till Google-servrar med ROG-telefonen. För att göra detta:

1. Svep upp på startsidan och tryck på **Settings (Inställningar) > System > Säkerhetskopiering**.
2. Från fönstret Backup & Reset (Säkerhetskopiera och återställ) kan du:
 - **Säkerhetskopiera till Google Drive:** Denna funktion säkerhetskopierar dina data, Wi-Fi-lösenord och andra inställningar till Google Drive när den aktiverats.
 - **Konto:** Ger dig möjlighet att specificera vilket konto du vill associeras till när du sparar säkerhetskopiering.

Återställ

Återställ nätverksinställningar och app-preferenser eller starta om fabriksinställningar.

1. Svep upp på startsidan och tryck på **Settings (Inställningar) > System > Reset options (Återställ alternativ)**.
2. Från fönstret Reset (Återställ) kan du:

- **Reset Wi-Fi, mobile & Bluetooth (Återställ Wi-Fi, mobil och Bluetooth):** Denna funktion återställer Wi-Fi-lösenord och andra nätverksinställningar.
- **Erase all data (factory reset) [Radera alla data (fabriksåterställning)]:** Raderar alla data på telefonen.

Säkra din ROG-telefonen

Använd säkerhetsfunktionerna på din ROG-telefonen för att hindra otillåtna samtal eller åtkomst till information.

Upplåsning av skärmen

När skärmen är låst kan du öppna den med säkerhetsupplåsningsoptionerna som ROG-telefonen erbjuder.

1. Svep upp på startsidan och tryck på **Settings (Inställningar) > Security & lock screen (Säkerhet och låsskärm)**.
2. Tryck på **Screen lock (Skärmlås)** och välj ett alternativ för att låsa upp ROG-telefonen.

ANMÄRKNINGAR:

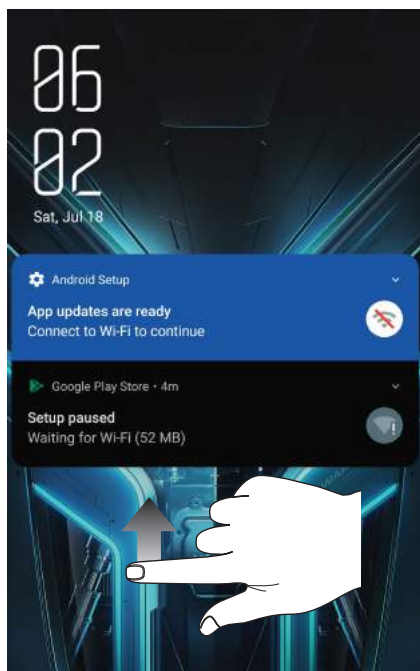
- Se avsnitt **Skärmupplåsningsoptioner** för mer information.
 - För att inaktivera det inställda skärmupplåsningsoptionen, tryck på **Ingen** på skärmen Välj skärmlås.
-

Skärmupplåsningsoptioner

Välj bland dessa alternativ för att låsa upp ROG-telefonen.

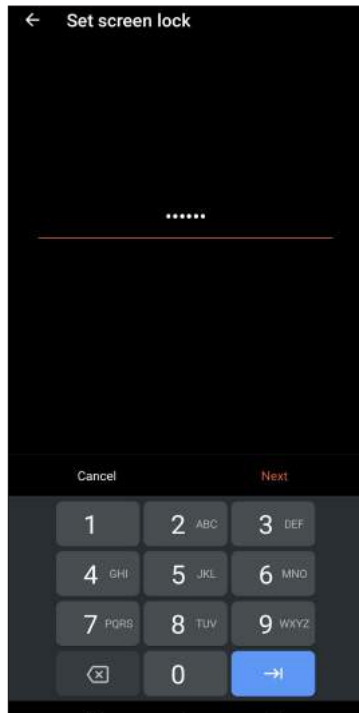
Svep

Svep upp för att låsa upp din ROG-telefon.



PIN

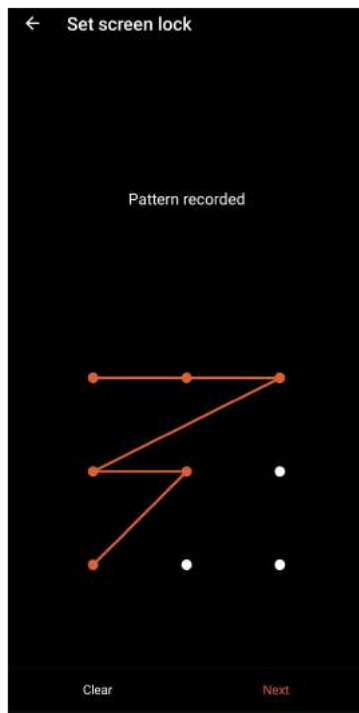
Ange minst fyra siffror för att ställa in en PIN-kod.



VIKTIGT! Kom ihåg att du måste memorera PIN-koden du skapat för att låsa upp enheten.

Grafiskt lösenord

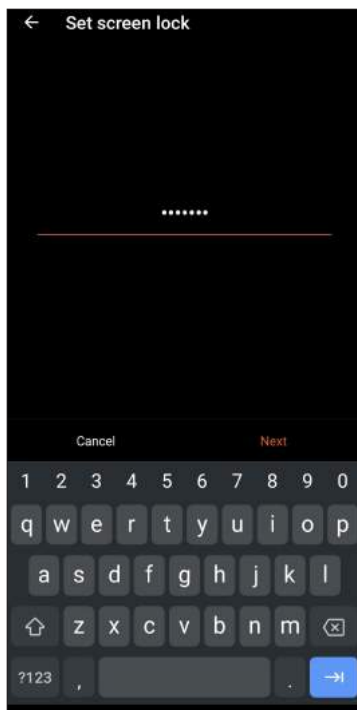
Dra fingret på prickarna och skapa ett mönster.



VIKTIGT! Du kan skapa ett mönster med minst fyra prickar. Kom ihåg att du måste memorera mönstret du skapat för att låsa upp enheten.

Lösenord

Ange minst fyra tecken för att ställa in ett lösenord.



VIKTIGT! Kom ihåg att du måste memorera lösenordet du skapat för att låsa upp enheten.

Ställ in din ROG-telefonens identitet

Ta reda på din ROG Phones identitet, som serienummer eller IMEI-nummer (International Mobile Equipment Identity).

Detta är viktigt, för om du förlorar din ROG-telefonen kan du kontakta din mobiltjänstleverantör och lämna denna information för att svartlista otillåten användning av din ROG-telefonen.

Visa din ROG-telefonens identitet:

1. Svep upp på startsidan och tryck på **Settings (Inställningar)**.
2. Svep ner på skärmen Inställningar, för att visa andra objekt, och tryck på **System > About phone (Om telefonen)**. Skärmen About (Om) visar information om status, juridisk information, operativsystemversion, hårdvara och programvara för din ROG Phone.
3. För att visa serienummer, SIM-status och IMEI för din ROG Phone, tryck på **Status**.

Bilagor

Säkerhetsinformation

FÖRSIKTIGHET! Användning av kontroller eller justeringar eller utförande av procedurer som inte specificeras häri, kan leda till exponering för farlig strålning.

ROG-telefon skötsel

- Använd ROG-telefon enheten i en miljö med en omgivande temperatur mellan 0 °C (32 °F) och 35 °C (95 °F).

Batteriet

WARNING: Demontering av batteriet ogiltigförklarar garantin och kan orsaka allvarlig skada.

Din ROG-telefon är utrustad med ett högpresterande inbyggt litiumpolymerbatteri. Observera underhållsriktlinjerna för längre batterilivslängd.

- Tag ej bort det icke löstagbara li-polymer-batteriet eftersom detta kommer att ogiltigförklara garantin.
- Undvik laddning vid extremt höga eller låga temperaturer. Batteriets har den optimala prestandan i en omgivande temperatur på +5 °C till +35 °C.
- Tag ej bort och ersätt batteriet med ett icke-godkänt batteri.
- Använd endast ASUS batteri. Användning av ett annat batteri kan orsaka fysisk skada / skada och kan skada din enhet.
- Ta inte bort och blöt aldrig ner batteriet med vatten eller annan vätska.
- Försök aldrig öppna batteriet då det innehåller ämnen som kan vara skadliga vid förtäring eller vid kontakt med oskyddad hud.
- Ta inte bort och kortslut aldrig batteriet, då det kan överhettas och orsaka brand. Förvara det från smycken och andra metallobjekt.
- Ta inte bort och släng inte batteriet i eld. Det kan explodera och avge skadliga ämnen i miljön.
- Ta inte bort och släng aldrig batteriet i vanliga hushållssoporna. Ta med det till miljöstationen.
- Vidrör inte batteriets poler.
- För att undvika brand eller brännskador, ta inte isär, böj, kläm eller stick hål på batteriet.

FÖRSIKTIGHET:

- Det finns risk för explosion om batteriet ersätts med felaktig sort.
 - Kassera använda batterier enligt instruktionerna.
-

Laddaren

- Använd endast laddaren som följer med din ROG-telefon enhet.
- Dra aldrig i laddarens sladd för att ta ur den från uttaget – dra i själva laddaren.

Försiktighetsåtgärder

Din ROG-telefon enhet är en högkvalitativ utrustning. Innan du använder den ska du läsa igenom alla anvisningar och markeringar med fara på (1) AC-adapter.

- Använd inte den här ROG-telefon enheten i extrema miljöer där det finns höga temperaturer eller hög luftfuktighet. ROG-telefon enheten har dess optimala prestanda i en omgivande temperatur mellan 0 °C (32 °F) och 35 °C (95 °F).
- Plocka inte isär ROG-telefon enheten eller dess tillbehör. Om det krävs service eller reparation ska du lämna in apparaten på ett auktoriserat servicecenter. Om apparaten plockas isär finns det risk för elektrisk stöt.
- Kortslut inte batteriterminalerna med metallföremål.

Opertöråtkomst med ett verktyg

Em ett verktyg för åtkomst till ett OPERATÖRS TILLGÄNGLIGHETSOMRÅDE, antingen innehåller alla andra fack inom det område en fara som skall vara oåtkomligt för OPERATÖREN om samma verktyg används eller så skall sådana fack vara markerade för att hindra OPERATÖRS åtkomst.

Meddelanden

Överensstämmelse med EU:s direktiv för radioutrustning

Förenklad EU-försäkran om överensstämmelse

Härmed förklarar ASUSTek Computer Inc. att radioutrustningen ASUS_I003D / ASUS_I003DD överensstämmer med direktiv 2014/53/EU. Hela texten i EU-försäkran om överensstämmelse finns på <https://www.asus.com/support/>. (Sök efter ZS661KS)

Tabell över RF-ut effekt (ASUS_I003D)

Artiklar	Tabell över maximal radiofrekvensut effekt	
Bluetooth	Bluetooth BR/EDR (2402~2480 MHz)	18 (dBm)
	Bluetooth -LE (2402~2480 MHz)	10 (dBm)
WLAN	2.4GHz 802.11b (2412~2472 MHz)	20 (dBm)
	2.4GHz 802.11g (2412~2472 MHz)	20 (dBm)
	2.4GHz 802.11n HT20 (2412~2472 MHz)	20 (dBm)
	2.4GHz 802.11ax HE20 (2412~2472 MHz)	20 (dBm)
	2.4GHz 802.11n HT40 (2422~2462 MHz)	20 (dBm)
	2.4GHz 802.11ax HE40 (2422~2462 MHz)	20 (dBm)
	5GHz 802.11a (5180~5320; 5500~5700 MHz)	20 (dBm)
	5GHz 802.11n HT20 (5180~5320; 5500~5700 MHz)	20 (dBm)
	5GHz 802.11 n HT40 (5190~5310; 5510~5670 MHz)	20 (dBm)
	5GHz 802.11ac-VHT20 (5180~5320; 5500~5700 MHz)	20 (dBm)
	5GHz 802.11ac-VHT40 (5190~5310; 5510~5670 MHz)	20 (dBm)
	5GHz 802.11ac VHT80 (5210~5290; 5530~5610 MHz)	20 (dBm)
	5GHz 802.11ax-HE20 (5180~5320; 5500~5700 MHz)	20 (dBm)
	5GHz 802.11ax-HE40 (5190~5310; 5510~5670 MHz)	20 (dBm)
5GHz 802.11ax-HE80 (5210~5290; 5530~5610 MHz)	20 (dBm)	
NFC	13.553-13.567MHz	-21.52 (dBuA/m@10m)
GSM	GSM 900 Burst (880~915; 925~960 MHz)	34 (dBm)
	GSM 1800 Burst (1710~1785; 1805~1880 MHz)	31 (dBm)
	GPRS 900 1Dn2UP (880~915; 925~960 MHz)	31 (dBm)
	GPRS 1800 1Dn2UP (1710~1785; 1805~1880 MHz)	28 (dBm)
WCDMA	WCDMA Band I (1920~1980; 2110~2170 MHz)	24.5 (dBm)
	WCDMA Band III (1747.4~1782.4; 1805~1880 MHz)	23.5 (dBm)
	WCDMA Band V (824~849; 869~894MHz)	24.5 (dBm)
	WCDMA Band VIII (880~915; 925~960 MHz)	24.5 (dBm)
LTE	LTE Band 1 (1920~1980; 2110~2170 MHz)	24.5 (dBm)
	LTE Band 3 (1710~1785; 1805~1880 MHz)	23.5 (dBm)
	LTE Band 5 (824~849; 869~894 MHz)	24.5 (dBm)
	LTE Band 7 (2500~2570; 2620~2690MHz)	23.5 (dBm)
	LTE Band 8 (880~915; 925~960 MHz)	24.5 (dBm)
	LTE Band 20 (832~ 862; 791~821 MHz)	24.5 (dBm)
	LTE Band 28 (703~748; 758~803 MHz)	24.5 (dBm)
	LTE Band 34 (2010~2025MHz)	24.5 (dBm)
	LTE Band 38 (2570~2620 MHz)	24.5 (dBm)
	LTE Band 40 (2300~2400 MHz)	24.5 (dBm)
	LTE Band 41 (2496~2690 MHz)	24.5 (dBm)
	LTE Band 42 (3400~3600 MHz)	24.5 (dBm)
5G NR	NR n1 (1920~1980; 2110~2170 MHz)	24.5 (dBm)
	NR n3 (1710~1785; 1805~1880 MHz)	22.5 (dBm)
	NR n28 (703~748; 758~803 MHz)	24.5 (dBm)
	NR n41 (2496~2690 MHz)	24.5 (dBm)
	NR n77 (3300~4200 MHz)	25.5 (dBm)
	NR n78 (3300~3800 MHz)	25.5 (dBm)
	NR n79 (4400~5000 MHz)	25.5 (dBm)

Tabell över RF-ut effekt (ASUS_I003DD)

Artiklar	Tabell över maximal radiofrekvensut effekt	
Bluetooth	Bluetooth BR/EDR (2402~2480 MHz)	12.89 (dBm)
	Bluetooth -LE (2402~2480 MHz)	10.38 (dBm)
WLAN	2.4GHz 802.11b (2412~2472 MHz)	19.86 (dBm)
	2.4GHz 802.11g (2412~2472 MHz)	19.82 (dBm)
	2.4GHz 802.11n HT20 (2412~2472 MHz)	19.73 (dBm)
	2.4GHz 802.11ax HE20 (2412~2472 MHz)	19.74 (dBm)
	2.4GHz 802.11n HT40 (2422~2462 MHz)	19.84 (dBm)
	2.4GHz 802.11ax HE40 (2422~2462 MHz)	19.72 (dBm)
	5GHz 802.11a (5180~5320, 5500~5700 MHz)	19.94 (dBm)
	5GHz 802.11n HT20 (5180~5320, 5500~5700 MHz)	19.82 (dBm)
	5GHz 802.11 n HT40 (5190~5310, 5510~5670 MHz)	19.80 (dBm)
	5GHz 802.11ac-VHT20 (5180~5320, 5500~5700 MHz)	19.77 (dBm)
	5GHz 802.11ac-VHT40 (5190~5310, 5510~5670 MHz)	19.72 (dBm)
	5GHz 802.11ac VHT80 (5210~5290, 5530~5610 MHz)	19.84 (dBm)
	5GHz 802.11ax-HE20 (5180~5320, 5500~5700 MHz)	19.72 (dBm)
	5GHz 802.11ax-HE40 (5190~5310, 5510~5670 MHz)	19.85 (dBm)
	5GHz 802.11ax-HE80 (5210~5290, 5530~5610 MHz)	19.87 (dBm)
GSM	GSM 900 Burst(880~915; 925~960 MHz)	32.38 (dBm)
	GSM 1800 Burst (1710~1785; 1805~1880 MHz)	28.99 (dBm)
WCDMA	WCDMA Band I (1920~1980; 2110~2170 MHz)	23.13 (dBm)
	WCDMA Band III (1710~1785; 1805~1880 MHz)	21.80 (dBm)
	WCDMA Band V (824~849; 869~894 MHz)	23.42 (dBm)
	WCDMA Band VIII (880~915; 925~960 MHz)	23.85 (dBm)
LTE	LTE Band 1 (1920~1980; 2110~2170 MHz)	23.67 (dBm)
	LTE Band 3 (1710~1785; 1805~1880 MHz)	22.48 (dBm)
	LTE Band 5 (824 ~ 849; 869 ~ 894 MHz)	22.95 (dBm)
	LTE Band 7 (2500~2570; 2620~2690 MHz)	23.79 (dBm)
	LTE Band 8 (880~915; 925~960 MHz)	23.59 (dBm)
	LTE Band 20 (832~862; 791~821 MHz)	23.38 (dBm)
	LTE Band 28 (703~748; 758~803 MHz)	24.38 (dBm)
	LTE Band 34 (2010~2025 MHz)	23.73 (dBm)
	LTE Band 38 (2570~2620 MHz)	23.97 (dBm)
	LTE Band 40 (2300~2400 MHz)	24.22 (dBm)
5G NR	NR n41 (2496~2690 MHz)	24.50 (dBm)
	NR n77 (3300~4200 MHz)	22.98 (dBm)
	NR n78 (3300~3800 MHz)	21.99(dBm)

* Kompatibiliteten för ROG-telefon 5G NR Sub-6/4G LTE-band varierar mellan olika regioner. Kontrollera kompatibiliteten med din lokala leverantör.

OBS: Dessa tabeller över ut effekt i RF-området gäller enbart EU-länder, EES-länder, EFTA-länder och Turkiet. Frekvensområdet och RF-ut effekten kan variera i andra länder än EU.

WiFi som använder 5150-5350 MHz kommer att begränsas för användning inomhus i de länder som anges i tabellen:

AT	BE	BG	CZ	DK	EE	FR
DE	IS	IE	IT	EL	ES	CY
LV	LI	LT	LU	HU	MT	NL
NO	PL	PT	RO	SI	SK	TR
FI	SE	CH	UK	HR	AU	

Information om RF-exponering

Denna ASUS-produkt har testats och uppfyller gällande europeiska SAR-gränser. SAR-gränsen är 2.0 W/kg i länder som sätter den genomsnittliga gränsen över 10 gram vävnad. De högsta säskilda maximala SAR-värdena för denna enhet är enligt följande:

FÖR ASUS_I003D:

- Huvud: 0.763 W/Kg
- Kropp: 1.528 W/Kg

FÖR ASUS_I003DD:

- Huvud: 0.736 W/Kg
- Kropp: 1.497 W/Kg

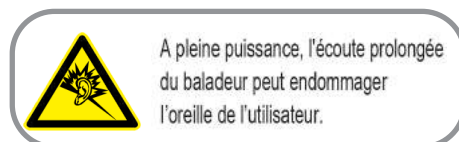
När enheten bärs eller används när den bärs på kroppen, använd ett godkänt tillbehör som t. ex. ett fodral eller håll ett avstånd på 0.5 cm från kroppen för att garantera att RF-exponeringskraven uppfylls.

CE-märkning



Förhindra hörselskador

För att förhindra eventuella hörselskador skall du inte lyssna med hög volym under långa perioder.



A pleine puissance, l'écoute prolongée du baladeur peut endommager l'oreille de l'utilisateur.

Lågt blått ljus-certifiering

ROG Phone minskar det blå ljuset från skärmen, och ger en behagligare visningsupplevelse.

Som standard är skärmen inställd på maximum och telefonen uppfyller kraven för TÜV Rheinland Low Blue Light-certifiering.



Lindra trötta ögon

För att lindra trötta ögon:

- Ta pauser ofta när du använder ROG Phone (minst en 10-minuters paus varje halvtimme).
- Fokusera regelbundet på föremål på långt håll för att vila ögonen.
- Gör ögonövningar ofta, som:
 - (1) Titta upp och ned utan att röra huvudet
 - (2) Flytta ögonen från vänster till höger utan att röra huvudet
 - (3) Rulla långsamt med ögonen
 - (4) Flytta ögonen i sidled

WARNING! Ha inte ROG Phonens skärm i närheten av barn under 2 år. Barn från 2 år ska inte ha mer än 1 timmes skärmtid per dag..

Använda GPS (Global Positioning System) på din ROG-telefon

För att använda GPS-positioneringsfunktionen på din ROG-telefon:

Se till att enheten är ansluten till Internet innan du använder Google Maps eller någon annan GPS-aktiverad app.

För första användningen av en GPS-aktiverad app på din enhet måste du vara utomhus för att få bästa positioneringsdata.

När du använder en GPS-aktiverad app på din enhet i ett fordon, kan metalldelen på bilrutan och andra elektroniska komponenter påverka GPS-prestandan.

ASUS återvinnings-/återtagningstjänst

ASUS återvinning och återtagningsprogram kommer från vårt åtagande för att uppfylla den högsta standarden för att skydda vår miljö. Vi tror på att tillhandahålla lösningar för dig att kunna ta ansvar för återvinning av våra produkter, batterier och andra komponenter samt förpackningsmaterial. Gå till <http://csr.asus.com/english/Takeback.htm> för detaljerad återvinningsinformation i olika regioner.

Beläggningsmeddelande

VIKTIGT! För att elektriskt isolera och bibehålla elsäkerheten används en beläggning för att isolera enhetens hölje förutom sidorna där IO-uttagen är placerade.

Grönt ASUS-meddelande

ASUS arbetar för att skapa miljövänliga produkter och förpackningsmateriaö för att skydda konsumenternas hälsa, och samtidigt minimera påverkan på miljön. Det minskade antalet manualförpackningar uppfyller kraven på minskning av kolutsläpp.

För detaljerad information om bruksanvisningen och relaterad information, se bruksanvisningen i ROG pektdator eller gå in på ASUS Supportwebbsida på <https://www.asus.com/support>.



TouchSense® Technology licensed from Immersion Corporation and protected under one or more of the U.S. Patents found at the following address www.immersion.com/patent-marking.html and other patents pending.

Modellnamn: ASUS_I003D / ASUS_I003DD (ZS661KS)

Tillverkare:	ASUSTeK Computer Inc.
Adress:	1F., No.15, Lide RD., Beitou Dist., Taipei City 112, Taiwan
Auktoriserad representant i Europa:	ASUS Computer GmbH
Adress:	HARKORT STR. 21-23, 40880 RATINGEN, GERMANY